



## Faggrunnlag naturmangfold, reguleringsplan for nye Malangen skole i Meistervik, Balsfjord kommune

Kristin S. Johansen





**Anbefalt referanse:**

Johansen, Kristin S. 2022: Faggrunnlag naturmangfold, reguleringsplan for nye Malangen skole i Meistervik, Balsfjord kommune. Sállir rapport 17.

**Nøkkelord:**

Naturtyper, naturbeitemark, fugl, sitkagran

**Prosjektnummer:**

75

**Tilgjengelighet:**

Åpen

**Oppdragsgiver/kontaktperson:**

Roald Ola AS, Siri M. Ludvigsen

**Prosjektansvarlig hos Sállir natur AS:**

Kristin Sommerseth Johansen

**Sammendrag:**

Ved utarbeidelse av reguleringsplan for nye Malangen skole i Meistervik er det blitt utarbeidet et faggrunnlag for naturmangfold. Dette faggrunnlaget bygger på eksisterende data og feltarbeid utført 8. oktober 2021. Det ble gjort en avgrensning av naturtypen naturbeitemark i svært dårlig tilstand, og området har fått «noe verdi». Det har tidligere vært gjort registreringer like utenfor planområdet av tre fuglearter i kategorien VU, og en fugleart og hare i kategorien NT. For fugl og pattedyr får hele området «noe verdi», men med et svakt datagrunnlag. Det er ikke registrert noen rødlistede karplanter, sopp eller lav i områder. En forekomst av sitkagran (SE) er registrert.

## Forord

I forbindelse med utarbeidelse av reguleringsplan for nye Malangen skole i Meistervik, Balsfjord kommune, har Sállir natur blitt engasjert for å kartlegge naturmangfoldet innenfor planområdet som en forberedelse til en eventuell konsekvensutredning. Dette faggrunnlaget presenterer en sammenstilling av funn fra feltarbeid og eksisterende data fra tilgjengelige databaser. Vi takker for oppdraget!

Kvaløya/Sállir 28.02.2022

Kristin Sommerseth Johansen

## Innhold

<b>1</b>	<b>INNLEDNING .....</b>	<b>5</b>
1.1	PLANOMRÅDE .....	5
<b>2</b>	<b>MATERIAL OG METODE .....</b>	<b>6</b>
2.1	GENERELL METODIKK .....	6
2.2	HVA SOM KARTLEGGES .....	6
2.3	KARTLEGGINGSOMRÅDE .....	7
2.4	VURDERING AV VERDI .....	7
2.5	DATAGRUNNLAG OG FELTARBEID.....	9
<b>3</b>	<b>RESULTATER.....</b>	<b>9</b>
3.1	NATURTYPER OG VEGETASJON .....	9
3.2	RØDLISTEDE ARTER OG FUGL .....	11
3.3	FREMMEDE ARTER.....	12
<b>4</b>	<b>KONKLUSJON .....</b>	<b>13</b>
<b>5</b>	<b>KILDER.....</b>	<b>14</b>

# 1 Innledning

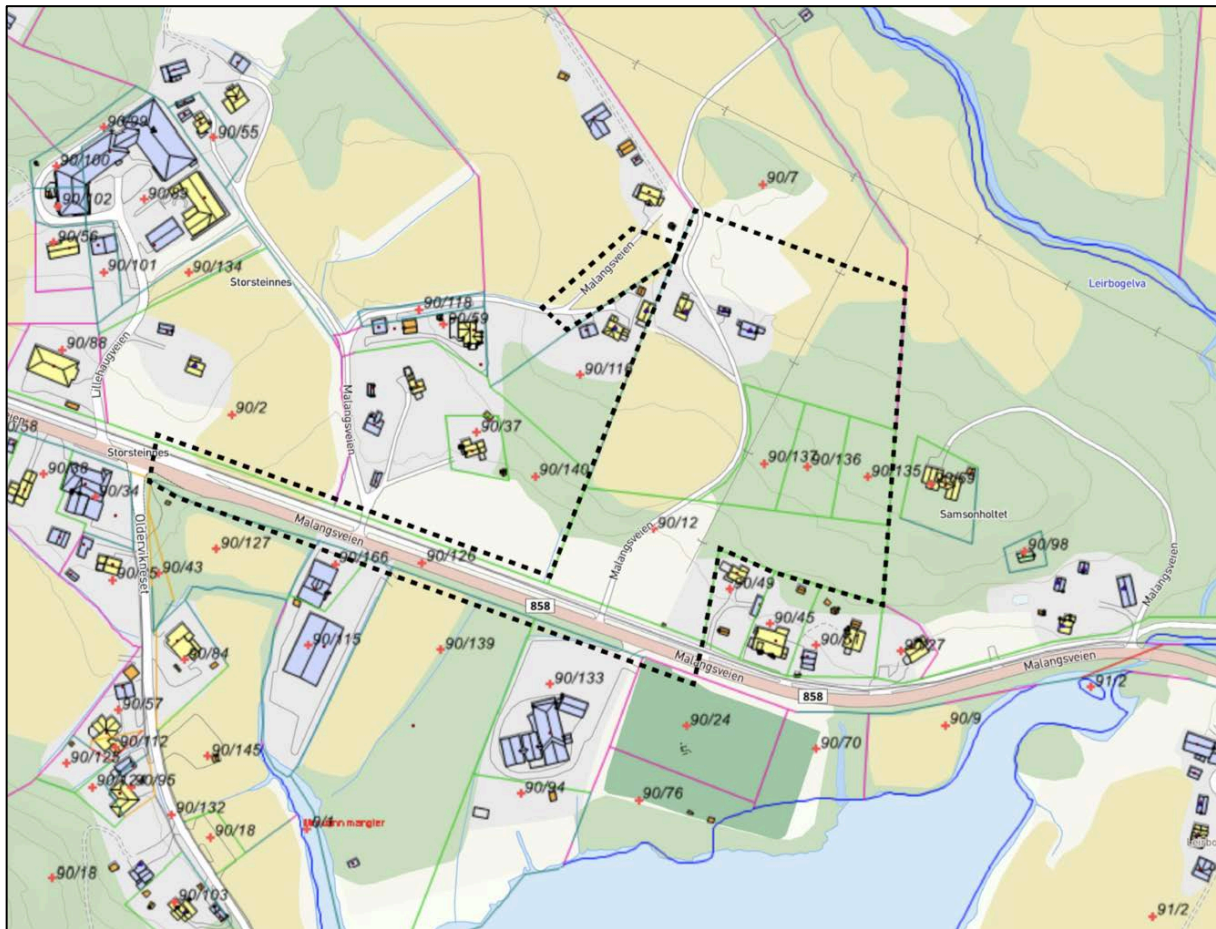
Det planlegges en ny skole i Meistervik i Balsfjord kommune og det utarbeides nå en reguleringsplan for tiltaket. Planområdet ligger i bebygd område i Meistervik (figur 2) i Balsfjord kommune i Troms og Finnmark. Det er bedt om en kartlegging av naturmangfold i planområdet slik at data er klare i tilfelle det stilles krav om konsekvensutredning av tema naturmangfold. Denne rapporten presenterer resultatene fra denne kartleggingen.



Figur 1.1. Regional plassering av tiltaket. Tiltaket er merket med rød prikk.

## 1.1 Planområde

Planområdet vises i figur 1.2. Området ligger i en sørvendt helling i bebygd område i Meistervik. Store deler av planområdet inneholder det som betegnes som «sterkt endret mark» og har ingen verdi med tanke på naturmangfold. Resterende areal er tresatte områder som har blitt undersøkt ved feltarbeid.



Figur 1.2. Planområde er angitt med svart stiplet linje.

## 2 Material og metode

### 2.1 Generell metodikk

Kartleggingen av området er gjort etter metodikken som er beskrevet i Miljødirektoratets instruks for naturtypekartlegging (2021). Verdisetting av området er gjort basert på Miljødirektoratets veileder M-1941 «Konsekvensutredninger for klima og miljø». Det er dermed gjort verdivurderinger tilsvarende de som danner grunnlaget for en konsekvensutredning i henhold til «Håndbok 712 Konsekvensutredninger» fra Statens vegvesen, men det har ikke blitt gjennomført fullstendig utredning etter gjeldende metodikk.

### 2.2 Hva som kartlegges

Naturmangfold er et vidt tema, og begrepet gir et visst rom for tolkning. Det er derfor behov for å presisere hva som inkluderes. Naturmangfold defineres i naturmangfoldloven slik:



biologisk mangfold, landskapsmessig mangfold og geologisk mangfold som ikke i det alt vesentlige er et resultat av menneskers påvirkning. Landskapsmessig mangfold utredes imidlertid i eget tema og inkluderes ikke her. Menneskers opplevelse av naturmangfold, samt jakt og fiske inkluderes heller ikke, da det sorterer under utredningstema allmenn ferdsel og friluftsliv. Tabell 2.1 gir en oversikt over tema som det fokuseres på under utredning av naturmangfold.

## 2.3 Kartleggingsområde

Det undersøkte området er sammenfallende med planområdet som presentert i tilsendt kartmateriale. Nærliggende registreringer funnet i tilgjengelige databaser vil omtales.

Tabell 2.1. Oversikt over fokusområder i en utredning av naturmangfold. Tabellen er hentet fra Vegvesenets håndbok 712.

Begrep	Definisjon og forklaring
Arter av nasjonal forvaltningsinteresse	Arter som det særlig vil være viktige å ta hensyn til, for eksempel i planprosesser som berører natur og næringsliv, og være oppmerksomme på.
Naturtype av nasjonal forvaltningsinteresse	Naturtyper som det skal tas spesielle hensyn til i arealforvaltningen for å ivareta forvaltningsmålene for arter, naturtyper og økosystemer. Forvaltningsmålene er hjemlet i naturmangfoldloven §§ 4-5.
Geologisk arv	Den delen av det geologiske mangfoldet som har en spesiell verdi for biosfæren, vitenskap, læring og opplevelser.
Geotop	Et avgrenset område med en bestemt geologisk sammensetning. Dette er en nøytral betegnelse på ikke verdisatt geologisk mangfold. Et avgrenset område som representerer en del av vår geologiske arv kalles et geotop.
Landskapsøkologi	Del av økologien som tar for seg hvordan fordeling av landskapselementer endres og hvordan dette påvirker levetilstand, interaksjon og spredning av organismer. Temaet er vidt, men dreier seg i denne veilederen hovedsakelig om problemstillinger knyttet til arrondering av viktige arealer for naturmangfold og hvilke muligheter sammenbindingsarealene gir for økologisk flyt og vandrings/spredning mellom disse.
Miljøtilstand i vannforekomster	Økologisk og kjemisk tilstand, jmfør Vannforskriften. God økologisk tilstand er definert som akseptable avvik fra naturtilstanden for de biologiske elementene, samt for de fysiske-kjemiske og hydromorfologiske støtte-parametere. Med god kjemisk tilstand i vann forstås at grenseverdier for de prioriterte miljøgiftene ikke overskrides i vann, sedimenter eller i biota.
Vilt	Naturlig viltlevende landpattedyr, fugler, krypdyr og amfibier.
Økologisk funksjonsområde	Område – med avgrensning som kan endre seg over tid – som oppfyller en økologisk funksjon for en art, slik som gyteområde, oppvekstområde, larvedriftsområde, vandrings- og trekkruer, beiteområde, hiområde, myte- eller hårfellingsområde, overnattingsområde, spill- eller parringsområde, trekkveg, yngleområde, overvintringsområde og leveområde.
Økologisk kompensasjon	Restaurering, etablering eller beskyttelse av økologiske verdier utenfor området som tiltaket beslaglegger, som skal kompensere for vesentlige, negative gjenværende konsekvenser av en utbygging på naturmangfold etter at alle hensiktsmessige tiltak for å unngå skade, avbøte konsekvenser og restaurere påvirkede områder er gjennomført.
Økosystemtjenester	Begrep som beskriver nytten mennesker får fra økosystemene, oftest kategorisert i fire hovedgrupper: Forsynende (produserende), regulerende, kulturelle og støttende tjenester. Se NOU 2013: 10 «Naturens goder – om verdien av økosystemtjenester».

## 2.4 Vurdering av verdi

Forekomster av naturmangfold med en viss verdi vurderes og verdisettes i såkalte delområder, og resultatet presenteres i et verdikart. Verdivurderingene gjøres etter skala vist i tabell 2.2.

Tabell 2.2. Verdivurdering av naturtyper, arter og deres økologiske funksjonsområder. Illustrasjon hentet fra Miljødirektoratets veileder M-1941 «Konsekvensutredninger for klima og miljø». Andre tema er klippet ut av tabellen.

Verdikategori	Ubetydelig verdi	Noe verdi	Middels verdi eller forvaltningsprioritet	Stor verdi eller høy forvaltningsprioritet	Svært stor verdi eller høyeste forvaltningsprioritet
Naturtyper etter Miljødirektoratets instruks		<ul style="list-style-type: none"> <li>Naturtyper med sentral økosystemfunksjon med svært lav lokalitetskvalitet</li> <li>Nær truede naturtyper (NT) med svært lav lokalitetskvalitet</li> <li>Spesielt dårlig kartlagte naturtyper med svært lav lokalitetskvalitet</li> </ul>	<ul style="list-style-type: none"> <li>Kritisk truede (CR) svært lav lokalitetskvalitet</li> <li>Sterkt truede (EN) svært lav lokalitetskvalitet</li> <li>Sårbar naturtyper (VU) svært lav lokalitetskvalitet</li> <li>Naturtyper med sentral økosystemfunksjon med lav lokalitetskvalitet</li> <li>Nær truede naturtyper (NT) med lav og moderat lokalitetskvalitet</li> <li>Spesielt dårlig kartlagte naturtyper med lav og moderat lokalitetskvalitet</li> </ul>	<ul style="list-style-type: none"> <li>Kritisk truede (CR) Lav lokalitetskvalitet</li> <li>Sterkt truede (EN) lav eller moderat lokalitetskvalitet</li> <li>Sårbar naturtyper (VU) lav, moderat eller høy lokalitetskvalitet</li> <li>Naturtyper med sentral økosystemfunksjon moderat og høy lokalitetskvalitet</li> <li>Nær truede naturtyper (NT) med høy og svært høy lokalitetskvalitet</li> <li>Spesielt dårlig kartlagte naturtyper høy og svært høy lokalitetskvalitet</li> </ul>	<ul style="list-style-type: none"> <li>Kritisk trua (CR) moderat, høy eller svært høy lokalitetskvalitet</li> <li>Sterkt truede (EN) høy eller svært høy lokalitetskvalitet</li> <li>Sårbar naturtyper (VU) svært høy lokalitetskvalitet</li> <li>Naturtyper med sentral økosystemfunksjon og svært høy lokalitetskvalitet</li> </ul>
Arter inkludert økologiske funksjonsområder		<ul style="list-style-type: none"> <li>Vanlige arter og deres funksjonsområder</li> <li>Laks, sjørørret- og sjørøyebestander /vassdrag i verdikategori "liten verdi" (NVE 49/2013)</li> <li>Ferskvannsfisk og ål - vassdrag/bestander i verdikategori "liten verdi" (NVE 49/2013)</li> </ul>	<ul style="list-style-type: none"> <li>Nær trua (NT) arter og deres funksjonsområde</li> <li>Funksjonsområder for spesielt hensynskrevende arter</li> <li>Fastsatte bygdenære områder omkring nasjonale villreinområder som grenser til viktige funksjonsområder</li> <li>Laks, sjørørret- og sjørøyebestander/ vassdrag i verdikategori "middels verdi" (NVE 49/2013)</li> <li>Innlandsfisk og åle - vassdrag/bestander i verdikategori "middels verdi" (NVE 49/2013)</li> </ul>	<ul style="list-style-type: none"> <li>Sårbar (VU) arter og deres funksjonsområder</li> <li>Spesielle økologiske former av arter (omfatter ikke fisk da disse fanges opp i NVE 49/2013)</li> <li>Fastsatte randområder til de nasjonale villreinområdene</li> <li>Viktige funksjonsområder for villrein i de 14 øvrige villreinområdene (ikkenasjonale)</li> <li>Laks sjørørret -, og sjørøyebestander/ vassdrag i verdikategori "stor verdi" (NVE 49/2013)</li> <li>Innlandsfisk (eks. langtvandrende bestander av harr, ørret og sik) og åle vassdrag/bestander i verdikategori "stor verdi" (NVE 49/2013)</li> </ul>	<ul style="list-style-type: none"> <li>Fredede arter</li> <li>Prioriterte arter (med eventuelt forskriftsfestet funksjonsområde)</li> <li>Sterkt truet (EN) og kritisk truet (CR) arter og deres funksjonsområde</li> <li>Nasjonale villreinområder</li> <li>Villaksbestander i nasjonale laksevassdrag og laksefjorder, samt øvrige anadrome fiskebestander/vassdrag i verdikategori "svært stor verdi" (NVE 49/2013)</li> <li>Lokaliteter med relikv lakse</li> <li>Spesielt verdifulle storørretbestander – sikre storørretbestander (f.eks. Hunderørret) og ålevassdrag/bestander i verdikategori "svært stor verdi" (NVE 49/2013)</li> </ul>

Forekomster av viktige naturtyper har alltid hatt mye fokus i konsekvensutredninger siden DN håndbok 13 (Kartlegging av naturtyper – verdisetting av biologisk mangfold) kom ut første gang på 1990-tallet. Denne metodikken brukes i noen grad fremdeles, men er i ferd med å erstattes av kartlegginger utført etter klassifikasjonssystemet «Natur i Norge» (NiN) som har vært implementert i all offentlig naturkartlegging de siste årene. Viktige naturtyper omfatter rødlistede naturtyper og utvalgte naturtyper. De rødlistede naturtypene er av ekspertgrupper vurdert til å ha en viss fare for å gå tapt i Norge, og deles inn i ulike risikogrupper fra Nær truet (NT), via sårbar (VU) og sterkt truet (EN) til kritisk truet (CR). De nær truede (NT) naturtypene



kan være relativt vanlige naturtyper som har hatt eller har en betydelig arealmessig tilbakegang eller betydelig forringelse i store arealer. Det gjelder for eksempel semi-naturlig kulturmark som gror igjen ettersom en går over til intensivt jordbruk. Utvalgte naturtyper er et utvalg av både rødlistede og andre sjeldne naturtyper som er spesielt viktige for det biologiske mangfoldet.

Disse naturtypene er beskrevet ut fra klassifiseringssystemet «Natur i Norge» (NiN). Etter bestemte kriterier blir forekomster av slike naturtyper kvalitetsvurdert under kartlegging. Kvalitetsvurderingen består av to komponenter, «tilstand» og «naturmangfold». Tilstandsvurderinger vurderes etter en skala på tre trinn (dårlig, middels og god) etter kriterier som fokuserer på faktorer som slitasje, spor etter tyngre kjøretøy, kraftlinjer, grøfting og annet. For semi-naturlig mark vurderes også aktuell hevd og gjengroingstilstand. Semi-naturlige typer slik som naturbeitemarker, boreal hei og tradisjonelt drevne slåtter klassifiseres som dette til de har grodd helt igjen og gått over til å bli en skogstype. De mest gjengrodde semi-naturlige typene vil derfor være preget av et ungt tresjikt, mens feltsjiktet og bunnsjiktet fremdeles har noe engpreg. Slike gjengrodde forekomster vil typisk ha dårlig tilstand.

Vurderingen av naturmangfold innen disse naturtypene omfatter størrelse og variasjon i utforminger innen naturtypen, forekomst av typiske arter og ikke minst forekomst av rødlistede og prioriterte arter. Naturmangfoldsvurderingene gjøres også etter en skala på tre trinn (lavt, middels og høyt). Lokalitetskvalitetsvurderingen er så en automatisk funksjon av tilstand og naturmangfold og kan spenne fra svært høy lokalitetskvalitet via høy og moderat til lav kvalitet. Disse resultatene brukes så i verdivurderinger under konsekvensutredninger.

## 2.5 Datagrunnlag og feltarbeid

Feltarbeidet ble utført 8 oktober 2021. Dette var noe sent for vegetasjonskartlegging, men det var mulig å få et inntrykk av naturtyper på stedet og dermed også potensialet for rødlistede arter. Det var ellers pent vær og gode forhold for feltarbeid.

Eksisterende data fra tilgjengelige databaser som naturbase.no og artskart.artsdatabanken.no er også benyttet som datagrunnlag.

# 3 Resultater

## 3.1 Naturtyper og vegetasjon

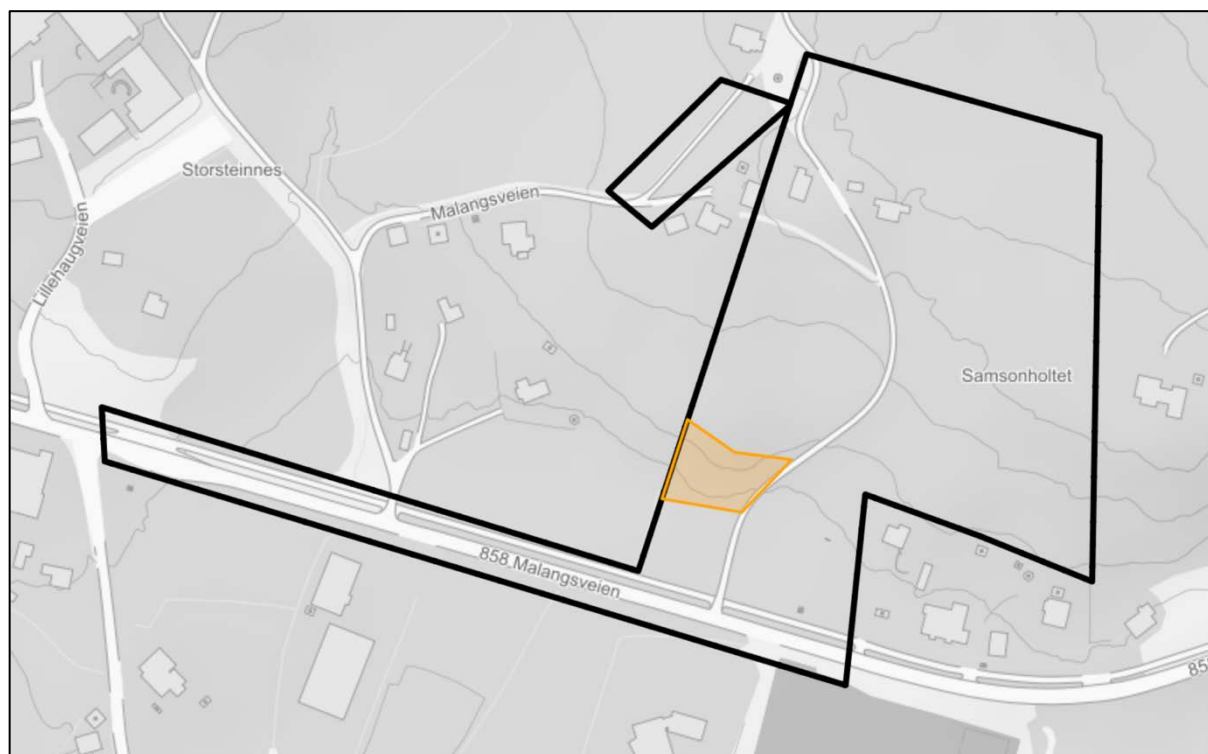
Planområdet inneholder store deler dyrka mark og boligområder med plener og veier. I vestkanten av planområdet ble det likevel avgrenset en lokalitet med semi-naturlig mark (figur 3.1 og forsidebilde). Dette er en naturbeitemark av typen T32 – C9, *kalkrik fukteng med mindre hevdpreg*. Artsinventaret er trivielt med arter som hvitbladtistel, rips, kranskonvall, skogfiol,

gullris, blåbær, skogsstorkenebb og sølvbunke (ikke uttømmende liste). Ingen rødlistede arter ble funnet. Denne beitemarka har blitt vurdert til å være i seint gjengroingsstadium og lokalitetskvaliteten er derfor bestemt til «svært dårlig kvalitet». Dette tilsier at området har «noe verdi» ifølge tabell 2.2. Dette er markert som oransje areal i kartet i figur 3.2.

De resterende naturområdene planområdet inneholder blåbærskog/bærlyngskog, som ikke avgrenses ifølge Miljødirektoratets instruks.



Figur 3.1. Naturbeitemark i seint gjengroingsstadium.



Figur 3.2. Planområde er markert med svart linje. Lokalisering av avgrenset naturtype naturbeitemark med «noe verdi» er markert med oransje felt. Resterende areal har ingen verdi for deltema naturtyper.

### 3.2 Røddlistede arter og fugl

Det ble ikke gjort noen funn av røddlistede arter av noen artsgrupper under feltarbeidet. Av tidligere registreringer i offentlig tilgjengelige databaser går det frem at det er observert tre røddlistede fugler i kategorien VU (sårbar): granmeis, grønnfink og gulspurv innenfor planområdet. Det er også registrert gråspurv og hare i kategorien NT, nær truet. Alle disse registreringene er gjort ca. 200 meter unna planområdet, og det er sannsynlig at disse artene også forekommer innenfor planområdet. Vurderingene som plasserer disse artene i sine røddlistekategorier er basert på faktisk og/eller estimert bestandsnedgang de siste år, eller forventet nedgang kommende år. Ifølge Norsk røddliste for arter (2021) er det følgende faktorer det som truer disse artene mest:

Granmeis: Trives i blandingsskog i nærheten av fuktige områder, og fragmentering av slike områder kan virke negativt på bestanden.

Grønnfink: Vurdert som sårbar på grunn av bestandsnedgang som skyldes en sykdomsepidemi.

Gulspurv: Gulspurv er en av våre kulturmarkstilknyttede fuglearter, og bestandsnedgangen er knyttet til habitatendringer i kulturlandskapet, og tap av kantsoner, gjengroing og bruk av plantevernmidler.

Gråspurv: Gråspurven er nært knyttet til gårdsbruk med husdyrhold, og en nedgang i slike bruk kan gi dårligere mattilgang for gråspurv. Også lavere insektstetthet kan gi dårligere mattilgang.



Hare: Hvorfor harepopulasjonen i Norge er i nedgang er ikke lett å gi et klart svar på. En rekke effekter av klimaendringer er foreslått som viktige faktorer, med varighet av snødekke og endrede forhold i mengde harer og rovdyr nevnes som eksempler (om alle fem arter: Artsdatabanken, 2021).

Alle registreringer av disse artene er gjort som rene observasjoner, og det er usikkert om de hekker/yngher i området. Det finnes imidlertid ikke noen store eller viktige arealer innenfor planområdet som kan fungere som viktig funksjonsområde for noen av disse. Arealer med trær og kantsoner til åpne arealer vil alltid være et mulig tilholdssted for spurvefugler, og hele arealet vurderes til å ha «noe verdi» for fugl.

### 3.3 Fremmede arter

Det er ikke tidligere gjort noen registreringer av fremmede arter i planområdet. Under feltarbeidet ble det kartlagt en forekomst av sitkagran i øvre del av området, se figurer 3.2 og 3.3. Sitkagran er vurdert til SE, svært stor risiko på Fremmedartslista 2018.



Figur 3.3. Sitkagran, fremmedart med «svært høy risiko». Foto: Kristin Sommereth Johansen.

## 4 Konklusjon

Planområdet består av mye sterkt endret mark, med oppdyrkede enger, veier, plener og bygninger. En avgrensing av en eng med svært dårlig lokalitetskvalitet ble gjort, og denne har blitt vurdert til å ha noe verdi. For fugl og pattedyr har hele arealet noe verdi basert på de data som finnes per i dag; tre arter i kategorien VU og to i kategorien NT registrert i nærområdet men ikke innenfor planområdet. Det er ikke registrert noen rødlistede karplanter, moser, lav eller sopp innenfor planområdet. En forekomst av sitkagran (SE) finnes i nordlige del av planområdet.

---

## 5 Kilder

Artsdatabanken (2018). Fremmedartslista 2018. Hentet (08.02.2022) <https://www.artsdatabanken.no/fremmedartslista2018>

Artsdatabanken (2021, 24. november). Norsk rødliste for arter 2021. <https://www.artsdatabanken.no/lister/rodlisteforarter/2021>

Bratli, H., Halvorsen, R., Bryn, A., Arnesen, G., Bendiksen, E., Jordal, J.B., Svalheim, E.J., Vandvik, V., Velle, L.G., Øien, D.-I & Aarrestad, P.A. 2019. Beskrivelse av kartleggingsenheter i målestokk 1:5000 etter NiN (2.2.0). Utgave 1, kartleggingsveileder nr 4, Artsdatabanken, Trondheim; <http://www.artsdatabanken.no>.)

Halvorsen, R., medarbeidere og samarbeidspartnere, 2016. NiN – typeinndeling og beskrivelsessystem for natursystemnivået. – Natur i Norge, Artikkel 3 (versjon 2.1.0): 1–528 (Artsdatabanken, Trondheim; <http://www.artsdatabanken.no>).

Miljødirektoratets veileder M-1941 Klima og miljø.  
<https://www.miljodirektoratet.no/ansvarsomrader/overvaking-arealplanlegging/arealplanlegging/konsekvensutredninger/>

Statens vegvesen 2018. Håndbok 712, konsekvensutredninger. 1–247

[www.naturbase.no](http://www.naturbase.no)

[www.artskart.no](http://www.artskart.no)





Sállir rapport er et elektronisk tidsskrift der Sállir natur AS publiserer oppdragsrapporter. Sállir natur AS er et naturfaglig konsultentselskap med base i Tromsø. Vi er eksperter på nordområdene og Arktis.

**Kontaktinformasjon:**

Fjordveien 166  
9107 KVALØYA  
Org.nr 924 582 022

[www.sallirnatur.no](http://www.sallirnatur.no)

