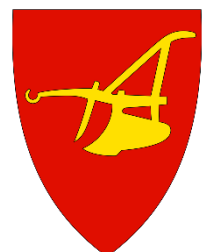


KULTURMILJØPLAN BALSFJORD KOMMUNE 2023-2033



Høringsversjon 30.05.2023

Balsfjord kommune - *en aktiv tilrettelegger for en bærekraftig felles fremtid.*



FORORD

Kulturmiljøplanen er et viktig verktøy for kommunene, både i forbindelse med planarbeid, utbygging og stedsutvikling. Planen gir informasjon og oversikt over kulturminner som er ansett som verneverdige, og kan brukes av alle i forvaltningen av vår felles kulturarv. Dette er den første oversikten over kulturminner av lokal verdi, og vil være et viktig grunnlag for at kommunen skal kunne ta hensyn til kulturminner og kulturmiljøer i kommunal arealforvaltning og behandling av byggesaker.

Hensikten med planen var i utgangspunktet at det skulle være et støtteplanverk for

kommunal saksbehandling, men en god og omfattende kartlegging, et stort engasjement og et ønske om å dele, har ført til en plan som kan være opplysende og interessant for andre enn saksbehandlere. En stor takk rettes til samarbeidspartnere fra Balsfjord og Malangen historielag som har vært uvurderlige i arbeidet med å sammenfatte et bilde av vår historie, som har bidratt med tekst og bilder og gjort det mulig å ferdigstille denne første kulturmiljøplanen for Balsfjord. Lill-Karin Elvestad og Ingebjørg Hage fra Balsfjord og Malangen historielag er medforfattere.

Når kulturminnet er borte, forsvinner også historien.



INNHOOLD

Forord	2
Innledning	6
Planbeskrivelse.....	6
Hovedutfordringer i kulturminnearbeidet.....	7
Planprosess	7
Mål	8
Handlingsdel.....	9
Konsekvenser av planen	10
Kulturminnevern – begreper og aktører.....	11
Vurdering av verneverdi	13
Vernede kulturminner i Balsfjord.....	14
Kulturhistorisk oversikt	16
Balsfjord og Malangen – to gamle kommuner med ulik identitet.....	16
Kombinasjonsbruk / næringsveier	18
Kombinasjonsbruk i ytre områder.....	19
Enkeltstående naust og naustmiljøer.....	41
Kombinasjonsbruk i indre områder.....	48
Setre	55
Båtbyggertradisjonen i Balsfjord	59
Bureising	62
Ishavsfangst	73
Handel og havn	74
Skoler.....	86
Omgangsskoler	87
Grendeskoler	88
Internatskoler	90
Religion	92
Krigsminner.....	100
Veileder kommunalt kulturminnevern.....	107
Litteratur	109
Vedlegg 1 Kommunal registrering av kulturminner	110
Vedlegg 2 vindustyper og hustyper	110

DETALJERT INNHOLD KULTURMINNER

Kombinasjonsbruk / næringsveier.....	18	Naustmiljø på Lanes.....	46
Kombinasjonsbruk i ytre områder.....	19	Sjøhus og vorrer på Myrhaug og Nordlund.....	47
Tun Trollbakken.....	19	Kombinasjonsbruk i indre områder.....	48
Elvebakken gårdstun.....	20	Steinvollen.....	48
Elvegård gårdstun.....	21	Tjæremile i Sagelva.....	48
Aspenes gårdstun.....	22	Andorli tun.....	49
Indre Seljelvnes gårdstun.....	23	Tun Vassmo.....	50
Bu på Bomstad.....	24	Tun Langvassli.....	52
Bu på Markenæs.....	24	Tun Strømsli.....	52
Hus og bu på Grønnvoll.....	25	Hangård tun.....	53
Gammelgård, Tennes.....	26	Holten tun.....	54
Hammervoll tun.....	27	Bu, Hansvoll.....	54
Jernberg tun.....	28	Bu, Oppgård.....	54
Tun på Sletta.....	29	Tun Bratteng.....	55
Nordre Forøy gård.....	30	Setre.....	55
Sletten Gård.....	31	Nilsetra.....	55
Sveitserstil i Malangen.....	33	Seter Sandsvannet.....	57
Våningshus/bu Eliasnes.....	35	Plogsetra.....	57
Tun, Solvang.....	35	Lundsetra.....	58
Tun på Nystad, Nordby.....	36	Båtbyggertradisjonen i Balsfjord.....	59
Karolinegården.....	37	Holmenes.....	59
Tun på Lanes.....	39	Lorentz vorr og smie.....	61
Tun Låbakken.....	39	Bureising.....	62
Stue fra Ursvika.....	40	Boligmiljø Rognmo i Fjellbygda.....	64
Enkeltstående naust og naustmiljøer... 41		Boligmiljø Engum.....	65
Naustrekke Seljelvnes.....	41	Naustrekke Sand.....	65
Skjelternaust på Mælneset.....	43	Tun Åsmo.....	66
Skjelternaustet på Karlsrud.....	43	Tun, Dalheim.....	66
Skjelternaustet på Ryvik.....	44	Gårdstun Elvestad.....	67
Steinvorror Bakkeby.....	45	Bebyggelse på Eng.....	69
Naustrekke Sand.....	45	Tufter Juksavatnet.....	70
Brygge på Hella.....	45		

Lilleng bureisingsbruk	70	Internatskoler	90
Rydningrøys, Ryan	71	Aursfjord skoleinternat	90
Brua i Kjempedalen.....	71	Hamnvåg skole	91
Ishavsfangst	73	Religion	92
Slettmo.....	73	Balsfjord kirkested	92
Tanker fra M/S Vårglimt.....	74	Prestegården på Tennes	94
Handel og havn	74	Kirkeveien fra Haugstad til Tennes...95	
Selnes bebyggelse	76	Ferdselsvei og kirkevei Josefvatn	95
Trekantkiosken	77	Veistøtter Tennes-Mestervik.....	96
Handelssted Storsteinnes	77	Malangen kirke	97
Museumsområde Storsteinnes	79	Gravplasser i Balsfjord og Malangen	98
Tennes havneområde	80	Ungdomshusene Skogstjerna og	
Rydningen gårdstun.....	81	Soltun	99
Brygge og handelssted Mestervik	82	Krigsminner.....	100
Bebyggelse på Mesterøya	82	Fangeleir og Russeveien på Laksvatn	
Nordby handelssted	84	101
Handelsstedet Mortenhals.....	85	Tomasjordnes fyrlykt	101
Skoler.....	86	Øvergård.....	102
Omgangsskoler	87	Storsteinnes.....	103
Slettastua i Tamokdalen	87	Malangen.....	104
Grendeskoler	88	Kongehytta og kongebunkers.....	105
Tomasjord gamle skole	88	Vollan gjestestue	106
Gamleskolen i Lakselvdalen.....	88		
Nordfjordskolen.....	89		
Bomstad skole	90		

INNLEDNING

I 2019 ble det vedtatt at Balsfjord skulle lage en kulturmiljøplan. Riksantikvarens strategi for kulturarv i Norge har som mål å styrke kommunens rolle som kulturminneforvalter, og gjennom prosjektet Kulturminner i kommunene (KIK) fikk Balsfjord støtte fra Riksantikvaren til utarbeiding av en kulturmiljøplan. Kommunen som forvalter har et ansvar for å følge opp nasjonale mål for kulturminneforvaltningen, og skal ha en oppdatert og vedtatt kulturmiljøplan over kommunalt verneverdige kulturminner. Gjennom å vedta en kulturmiljøplan får man satt lokale verneverdier på den politiske dagsorden, og aktualisert kulturarven sin rolle i samfunnsutviklingen.

Hvorfor skal vi ta vare på kulturminner?

Kulturminner og kulturmiljøer er ikke-fornybare ressurser som bør tas vare på som grunnlag for kunnskap, opplevelse og verdiskaping. Kulturarven kan øke attraktiviteten til kommunen gjennom å bygge opp om vår identitet og gi en historisk tidsdybde til stedet vi bor på, som igjen kan øke trivsel og følelse av tilhørighet. Lokalhistorien kan også brukes i ulike friluftsprosjekter og kulturarrangementer. Ved å bruke kunnskap om kulturarven aktivt kan det bidra til merkevarebygging og styrke det lokale særpreget. Kulturminnene kan også brukes som ressurser for næringsutvikling og verdiskaping, blant annet i reiselivsnæringen.

Kulturmiljøplanen kan føre til økt engasjement rundt kulturminnearbeid og stimulere til vern gjennom bruk. Planen vil fungere som støtteplanverk i plan- og byggesaksarbeid. I tillegg gir planen grunnlag for en aktiv tilskuddsordning til private eiere for vedlikehold og istandsetting av kulturminner og kulturmiljøer.

Kulturminner og kulturmiljø

«Med kulturminner menes alle spor etter menneskelig virksomhet i vårt fysiske miljø, herunder lokaliteter det knytter seg historiske hendelser, tro eller tradisjon til. Med kulturmiljøer menes områder hvor kulturminner inngår som en del av en større helhet eller sammenheng.»

KULTURMINNELOVEN § 2.

PLANBESKRIVELSE

Planen skal behandles som en temaplan og er ikke omfattet av formelle prosesskrav. Planen identifiserer hvilke kulturminner som anses som verneverdige som skal forsøkes ivaretatt i kommunalt plan- og byggesaksarbeid. I veileder kulturminnevern foreslås det generelle retningslinjer dersom det etableres

hensynssone vern av kulturmiljøer i kommuneplanens arealdel, som igjen vil gi føringer for vern i detaljreguleringer. Handlingsdelen gir oversikt over hvilke fem kulturmiljøer som foreslås. Handlingsdelen konkretiserer videre hvordan kommunen skal styrke innsatsen i kulturminneforvaltningen,

og avklarer hvilke tiltak som skal jobbes med i planperioden.

Kommunen har flere kulturminner og kulturmiljøer som er omfattet av en fredning eller et vern, men denne planen omhandler hovedsakelig kulturminner som ikke allerede har et formelt vern. Kommunen har

hovedansvar i forvaltningen av kulturminner som har lokal verdi. Utvalget er begrenset til fem hovedtema hvor størsteparten av utvalget består av bygninger og bygningsmiljøer. Kulturlandskap, tekniske og industrielle kulturminner, og arkeologiske kulturminner er ikke inkludert i denne første planen.

HOVEDUTFORDRINGER I KULTURMINNEARBEIDET

Grunnleggende samfunnsendringer som omhandler endrede struktur- og produksjonsvilkår i primærnæringene, og overgangen fra primærnæringer til andre næringer har ført til endret bosettingsmønster og kulturlandskap. Fraflytting, gjengroing og endret bruk av bygninger har betydning for mange av de tradisjonelle bygningene som forteller om vår kulturhistorie. Bygninger som var sentrale for driften på gårder, som sommerfjøs, fjøs og naust er bygninger som mange steder er utsatt for forfall, ikke bare i våre områder, men på landsbasis. Å gi denne type bygninger ny bruk kan være en god måte å ivareta både bygninger og kulturmiljø.

Nye tekniske krav til bygninger kan også komme i konflikt med bevaring i eldre bebyggelse. Det er likevel mange mindre tiltak som kan ha god effekt på energieffektiviteten.¹

Begrensede ressurser er en utfordring når det gjelder kommunal forvaltning av kulturminner. Mangfoldet og mengden kulturminner som skal håndteres av kommunene er betydelig, og for å håndtere forvaltningen i kommunen på en god måte trengs det politisk kompetanse, fagkompetanse og prosesskompetanse.

PLANPROSESS

Kulturmiljøplanen skal behandles som en temaplan, og er ikke underlagt formelle prosesskrav. Planen inngår i vedtatt kommunal planstrategi 2022-2023. Arbeidet med kulturminner startet i 2019 da kommunen inngikk en avtale med Balsfjord og Malangen historielag om feltregistrering av kulturminner. I forkant av registreringen ble det holdt 11 folkemøter rundt om i

kommunen hvor folk kom med innspill om hvilke kulturminner og kulturmiljøer som burde registreres, og registreringen ble utført i 2020 og 2021. I planarbeidet har kommunen hatt tett samarbeid med de som registrerte kulturminnene. Fylkeskommunen og sametinget har også vært involvert i arbeidet med utvalget.

¹ SINTEF rapport
<https://www.sintefbok.no/book/index/1268/groent>

[er ikke bare en farge bærekraftige bygninger eksisterer allerede](#)

Rullering

Kulturmiljøplanen kan føre til nytt engasjement og ny kunnskap om kulturminner og lokalhistorie, og oppdatert kunnskapsgrunnlag bør ligge til grunn ved revidering av planen. Kulturminnearbeid er aldri et statisk arbeid, og det er alltid rom for revidering og nye kulturminner kan legges til, og andre kan trekkes fra. Denne planen er altså ikke slutten på arbeidet, men begynnelsen.

Det anbefales at planen rulleres ved hver kommunestyreperiode. Ved rullering anbefales det å vurdere følgende punkter:

- Økt fokus på kulturlandskap.
- Økt fokus på eldre historie og samiske kulturminner
- Temaer som ikke har fått plass i denne planen: industrielle og tekniske kulturminner, og fritidshus.
- Gjennomgang/revurdering av både utvalgte kulturminner og registrerte kulturminner som ikke er utvalgt.

MÅL

Hensikten med kulturmiljøplanen er å gi en oversikt og kunnskap om viktige kulturminner i kommunen. Regjeringen forventer at kommunene identifiserer og tar hensyn til kulturmiljø og kulturlandskap i planleggingen, samt at kommunene har en aktiv forvaltning av kulturminneverdier. *Nye mål i kulturmiljøpolitikken (Meld. St. 16 (2019-2020))* har angitt tre overordnede mål for kulturmiljøpolitikken:

- Alle skal ha mulighet til å engasjere seg og ta ansvar for kulturmiljø
- Kulturmiljø skal bidra til bærekraftig utvikling gjennom helhetlig samfunnsplanlegging
- Et mangfold av kulturmiljø skal tas vare på som grunnlag for kunnskap, opplevelse og bruk

Klimaendringene er vår tids største utfordring, og kulturmiljøfeltet kan være en viktig faktor i overgangen til et lavutslippssamfunn. FNs bærekraftsmål er de overordnede målene i all planlegging, og kulturmiljøfeltet har potensiale til å være en viktig del av omstillingen til et lavutslippssamfunn.² Vern gjennom bruk er en utbredt strategi i arbeid med kulturminner. Det mest bærekraftige huset er det som allerede er bygget, og gjenbruk og vedlikeholdt av eksisterende bygningsmasse fremfor rivning, vil ha betydelige klimagevinster.

Målet kommunen strekker seg etter i kulturminnearbeidet er hentet fra *Meld. St. 16 (2004-2005) Leve med kulturminner*.

«Å stoppe forfallet og tapet av verdifulle kulturminner. Politikken skal bidra til at kulturminner og kulturmiljøer kan gi kommende generasjoner kunnskap og opplevelser. Regjeringen vil at kulturminner skal bevares som verdifulle ressurser og være med på å skape levende lokalsamfunn».

² <https://www.riksantikvaren.no/klima-og-kulturminner/fns-baerekraftsmal-og-kulturarv/>

HANDLINGSDEL

Utvalgte kulturminner skal registreres i Askeladden, som er den nasjonale databasen for kulturminner. I tillegg vil følgende tiltak være viktige for å realisere målene i planperioden, og ansvarlig for oppfølging er avdeling for kultur og oppvekst.

Hvordan kommunen kan bidra til å stoppe forfallet og tapet av verdifulle kulturminner

- Kommunen skal aktivt bruke kulturmiljøplanen i plan- og byggesaksarbeid.
- Kommunen vil ved rullering av kommuneplanens arealdel etablere nye områder med hensynssone vern kulturmiljø. Foreslåtte områder er:
 - Holmenes
 - Tennes havneområde
 - Aspenes gårdstun
 - Museumsområde Storsteinnes
 - Naustrekken på Sand
- Den kommunale registreringen skal bli offentlig tilgjengelig og legges inn i kulturminnesok.no, også kulturminner som ikke er utvalgt i planen.
- Kommunen kan opprette en kommunal pris for god ivaretagelse av kulturminner. Deles ut annet hvert år.
- Kommunen kan arrangere seminar/kurs for ivaretagelse av eldre bygninger. Fortidsminneforeningen og Sametinget er aktuelle samarbeidspartnere.

Hvordan kulturmiljøer kan gi kommende generasjoner kunnskap og opplevelser, og bevares som verdifulle ressurser og være med på å skape levende lokalsamfunn

- Kommunen vil stimulere til økt fokus på kulturminner og lokal historie i lokale læreplanverk for skolen.
- Kommunen vil være samarbeidspartner i prosjektet om tilrettelegging av Russeveien på Laksvatn med Ishavskystens friluftsråd, grunneiere og Tromsø kommune.
- Kommunen vil jobbe med tilretteleggingsprosjekter av historiske ferdselsårer:
 - Kirkeveien Haugstad – Tennes. Skjøtsel og informasjonsskilt ved tuftene på Fjelli og Skavberget.
 - Kirkevei Josefvatnet og Grønnåsen. Informasjonsskilt ved silogrop og steingjerde i tilknytning til sti Josefvatnet.
 - Skoleveien Vassvold – Nordfjordbotn. Informasjonsskilt.
- Kommunen vil jobbe med å utarbeide skjøtelsavtaler av følgende kulturminner:
 - Steinbruddet på havneområdet på Tennes
 - Tufter Juksavannet
- Kommunen vil gjøre en tilstandsvurdering av brua i Kjempedal.

KONSEKVENSER AV PLANEN

Planen er et støtteplanverk til annet kommunalt planarbeid, og sier noe om hvilke kulturminner kommunen ønsker å ivareta. Dersom det utarbeides reguleringsplaner som berører utvalgte kulturminner, skal utvalgte kulturminner i området forsøkes ivaretatt. Planen skal brukes i den grad saksbehandlingen innebærer skjønnsmessige vurderinger, for eksempel jf. plan- og bygningsloven § 29-2.

Planen slik den foreligger har ingen juridiske, arealmessige konsekvenser, og kan ikke brukes som avslagshjemmel. I kapitlet veileder kulturminnevern foreslås det generelle retningslinjer som kan anvendes dersom det etableres hensynssoner for vern av kulturmiljø i kommuneplanens arealdel, som i sin tur gir føringer for utarbeiding av reguleringsplaner i det aktuelle området. Det er først i en reguleringsplanprosess at vernet av kulturminnet/kulturmiljøet kan bli juridisk

bindende. De foreslåtte retningslinjene er ikke ment til å hindre utbygging, men har bevaring av kulturminneverdiene som hovedmål.

Kulturminnene i planen får status som *kommunalt verneverdig*, og skal legges inn i den nasjonale databasen Askeladden. På denne måten kan de utvalgte kulturminnene bli tilgjengelig gjennom publikumsversjonen av Askeladden: kulturminnesok.no.

En viktig effekt av planen er at utvalgte kulturminner vil ha lettere for å få tilskudd til istandsetting. Kulturmiljøplaner brukes i økende grad av aktører som gir tilskudd til ivaretagelse av kulturminner, deriblant Kulturminnefondet. Kulturmiljøplanen vil også kunne brukes i behandling av søknader for fritak av eiendomsskatt for verneverdige kulturminner.

KULTURMINNEVERN – BEGREPER OG AKTØRER

Fredet

En fredning er den strengeste formen for vern. Fredete bygninger har hjemmel i kulturminneloven, og gir et forbud mot inngrep. Kun Riksantikvaren har myndighet til å foreta en fredning.

Fredning kan skje på to måter:

- Automatisk fredning. Kulturminner som er eldre enn 1537, eller samiske kulturminner eldre enn 1918 er automatisk fredet.
- Vedtaksfredning.

Vernet

Kulturminner som er vernet har et juridisk bindende vern. Plan- og bygningsloven er kommunens viktigste verktøy for å sikre vern av den lokale kulturarven. Riksantikvaren kan også gi føringer om vern gjennom nasjonale verneplaner eller listeføringer.

Verneverdig

Kulturminner kan være verneverdig uten å ha et juridisk bindende vern. At et kulturminne er identifisert som verneverdig gir rådgivende dokumentasjon som kan brukes ved vurdering i kommunal saksbehandling, og ved søknad om istandsetting/vedlikehold. Utvalgte kulturminner i kulturmiljøplanen som ikke har et formelt vern, får status *kommunalt verneverdig*.

SEFRAK-registeret er en landsdekkende registrering som ble utført i perioden 1975 til 1995. Denne registreringen er en viktig kilde i arbeidet med å identifisere verneverdige kulturminner, men sier lite om verneverdien alene, ettersom SEFRAK-bygninger kan være borte eller gjennomgått store endringer. Kriteriet som ble brukt ved disse registreringene var alder. I de fleste kommuner i Troms og Finnmark, deriblant Balsfjord, ble kulturminner eldre enn 1945

«*ET VERNEVERDIG KULTURMINNE ER ET KULTURMINNE SOM HAR GJENNOMGÅTT EN KULTURHISTORISK VURDERING OG ER IDENTIFISERT SOM VERNEVERDIG.*»

- Riksantikvaren.

registrert, mens det i andre kommuner ble registrert dersom de var eldre enn 1900.

Riksantikvaren er øverste ledd i kulturminneforvaltningen i Norge, og har ansvar for fredete kulturminner av *nasjonal verdi*. Riksantikvaren har myndighet til å foreta vedtaksfredning av kulturminner eller kulturmiljøer, og dette er en demokratisk prosess hvor myndigheter og eiere skal bli informert og får mulighet til å uttale seg. Alle inngrep i fredete kulturminner krever dispensasjon fra regional kulturminneforvaltning. Riksantikvaren sorterer under Klima- og miljødepartementet.

Sametinget er en regional myndighet og har ansvar for samisk fredete kulturminner. Alle samiske kulturminner som er fra 1917 eller eldre, er automatisk fredet. Sametinget har tilsvarende myndighet som fylkeskommunene når det gjelder forvaltning av samiske kulturminner.

Fylkeskommunen har delegert myndighet for Riksantikvaren på enkelte fagområder. De har beslutningsmyndighet i saker som angår fredete kulturminner, og er høringsinstans i tiltak som berører kulturminner som er eldre enn 1850. Fylkeskommunen kan også foreta en midlertidig fredning, og har formelt sett ansvaret for kulturminner av *regional verdi*. Fylkeskommunen er rådgiver for kommunene i forhold til vern og istandsetting av kulturminner og kulturmiljøer.

Kommunen har det overordnede ansvaret for forvaltningen av verneverdige kulturminner av *lokal verdi*. Som planmyndighet har kommunen virkemidler til å sikre kulturhistoriske verdier gjennom bruk av plan- og bygningsloven, ved å avsette hensynssoner i KPA og gjennom å utarbeide bestemmelser om vern i reguleringsplaner.

Forvaltningsmuseene (universitetsmuseer og sjøfartsmuseer) har gjennom kulturminneloven myndighet til å søke etter, vedlikeholde, restaurere og bygge opp igjen mv. automatisk fredete kulturminner som befinner seg på land, med unntak av automatisk fredete kulturminner fra middelalderen (se kulturminneloven § 11).

Frivillige lag og foreninger kan ha en viktig rolle i forvaltningen av kommunens kulturminner. Balsfjord har et aktivt

historielag og som gjør en viktig innsats i formidlingen og ivaretagelsen av den lokale kulturarven, og mottok høsten 2022 en pris for sitt arbeid med arrangementet Kulturminnedagene i Balsfjord. Fortidsminneforeningen og husflidslagene er også viktige aktører, som eiere av noen av våre viktige kulturminner.

Private eiere er også helt sentrale i dette arbeidet, da de aller fleste kulturminner står på privat grunn. Et gårdstun eller naust kan være omfattet av et vern, men det er til liten nytte hvis ikke eiere tar jobben med å vedlikeholde kulturminnet. Vi skal ha respekt for det ansvaret som hviler på private eiere som forvaltere av vår felles kulturarv. Vedlikehold og istandsetting av kulturminner kan være kostbart og tidkrevende, og planen er blant annet ment som en støtte til eiere av verneverdige kulturminner.

VURDERING AV VERNEVERDI

Verdisettingen og vektlegging av kulturminners verneverdi er en kompleks oppgave, og graden av verneverdi er ulik for de utvalgte kulturminnene. Kulturminner er det som holder historiene levede, og hensikten med å bevare kulturminner er å sikre kunnskap som forteller noe om fortiden. Utvalget vi har endt opp med er sett opp imot litteratur om historie i Malangen og Balsfjord, og vurdert blant annet ut ifra relevansen for temaet kulturminnet er knyttet til.

Kulturminner kan tillegges ulike verdier, og i kulturminnevernarbeid opererer man med tre hovedkategorier:

Kunnskapsverdi er verdier som kan gi informasjon om historie knyttet til blant annet bygningstype, materialer, stil, håndverk, arkitektur og kunst. Graden av autentisitet kan ha noe å si for kulturminnets kunnskapsverdi.

Opplevelsesverdi. Kulturminner kan gi opplevelser knyttet til for eksempel lokal byggeskikk, arkitektonisk uttrykk, eller at de inneholder eller har en kunstnerisk verdi.

Bruksverdi. Når kulturminner vurderes som en brukerressurs, vektlegger vi for eksempel økonomien i å bruke eksisterende bygningsmasse framfor å bygge nytt.

I tillegg til hovedkategoriene av verneverdi, har autentisitet, alder og kontinuitet vært vektlagt i arbeidet med planen. Noen kulturminner er knyttet til temaer som har hatt lang kontinuitet og vært viktige for samfunnsutviklingen, mens andre

kulturminner kan være knyttet til en bestemt historisk hendelse, for eksempel andre verdenskrig eller Malangseidet-ulykken.

I kulturminnefeltet er det økt fokus på kulturmiljø framfor kulturminner. Dette er blant annet for å vektlegge sammenhengen eller helheten som kulturminnene er en del av. Denne måten å tenke på har også preget arbeidet med planen, hvor det i enkelte tilfeller har blitt prioritert helhetlige kulturmiljøer fremfor enkeltstående kulturminner.

Å velge hvilke kulturminner man vil ta vare på, innebærer også å prioritere hvilke historier man vil fremheve. Dersom kulturminnet har hatt en viktig funksjon for lokalsamfunnet kan det øke verneverdien, til tross for at kulturminnet ikke scorer like høyt på autentisitet. Den verdien kulturminnet tillegges vil alltid gjenspeile de rådende verdier på det tidspunktet verneverdien fastsettes, og vil variere over tid og med utgangspunkt i tilgjengelige ressurser. Vi har ikke fremhevet alle viktige kulturminner i denne planen, og det er derfor viktig at planen rulleres og at det gjøres nye vurderinger.

Kildene som er brukt i arbeidet er muntlig informasjon som ble gitt i forbindelse med registreringer, SEFRAK-registeret, Askeladden, bygdebøker og årbøker for Malangen og Balsfjord. I tillegg har det vært nyttig å delta på Kulturminnedagene som ble arrangert av historielaget høsten 2022.

«Forskning har vist at kulturminner lønner seg. Folk er villige til å betale mer for å bo i verneverdige bygg eller i nærheten av kulturminner.»³

³ Riksantikvarens strategi for arbeid med kulturarv i kommunene 2019-2022

VERNEDE KULTURMINNER I BALSFJORD

Fredete kulturminner



På Tennes ligger det tre helleristningsfelt, Kirkely, Bukkhammaren og Gråberget. Kulturminnene er datert til mellom 4600 og 2600 år f.Kr. De er automatisk fredet og ivaretatt av Troms og Finnmark fylkeskommune. Helleristingene er tilrettelagt gjennom prosjektet Fotefar mot nord. Et annet helleristningsfelt befinner seg på Åsli ved Nordfjordvatnet.

HELLERISTNINGER KIRKELY, TENNES. FOTO JAN MAGNE GJERDE, UIT.

Fjøset etter Henrik Larsen er et vedtaksfredet fjøs som står på Skjæret i Balsfjord. Henrik Larsen var en av Norges tre første valgte stortingsmenn i 1814 og var fra Balsfjord. Fjøset ble fredet i forbindelse med et grunnlovsarrangement i 2014, 200 år etter hendelsen. Fjøsbygningen på Skjæret er et verdifullt bygningshistorisk minnesmerke over bonden, båtbyggeren og tømmermannen Henrik Larsen.⁴



FJØSET ETTER HENRIK LARSEN PÅ SKJÆRET, BALSFJORD. FOTO SIRI WOLLAND/RIKSANTIKVAREN.

Automatisk fredete samiske kulturminner

I tillegg har kommunen en rekke automatisk fredete samiske kulturminner. Alle kulturminner som er identifisert som samiske er automatisk fredet når de er fra år 1917 eller eldre. Det som er registrert består av bosetnings- og aktivitetsområder, fangstgroper, ildsteder, tufter, teltboplasser, fangstlokaliter og -groper, steinkonstruksjoner, offersteder og samiske gårdstun. Dateringene av de samiske kulturminnene går langt tilbake i tid, enkelte dateres til steinalderen. Dette forteller om tidsdybden til samisk bosetting og virke i Balsfjord, og er en viktig del av kommunens eldre historie. På [kulturminnesøk.no](https://www.riksantikvaren.no/kulturminnesøk.no) kan man se oversikt over alle fredete samiske kulturminner.

⁴ <https://www.riksantikvaren.no/fredninger/historisk-fjos-fredet/>

Et av våre viktige samiske kulturminner er forbygningen ved Bomstadelva ved Nordkjosbotn. Forbygningen ble oppført på slutten av 1800 og starten av 1900-tallet. Forbygningen er også på NVEs liste over utvalgte kulturminner.⁵

Brua i Kjempedalen, som er omtalt senere i planen, ble først satt opp over denne forbygningen.



FORBYGNING BOMSTADELVA. FOTO BK.

Kulturminner med hensynssone i kommuneplanens arealdel

Kulturminner som ligger i en hensynssone for vern kulturminner/kulturmiljøer i kommuneplanens arealdel gir føringer for utarbeiding av reguleringsplan for området, hvor kulturminneverdiene skal ivaretas.



Aursfjordsaga er ett av kulturminnene med hensynssone vern kulturminner. Saga ble bygd i 1796 av Ingebregt Eliassen ved Lakselva i Aursfjorden, og er den eneste bevarte oppgangssaga i Nord-Norge. Saga hadde stor betydning for samfunnsutviklingen på 1800-tallet. I 1958 ble den revet i forbindelse med veibygging, men gjenoppbygd i 1977-1982 av etterkommere av Eliassen.⁶ Saga er ivaretatt av Midt-Troms museum.

AURSFJORDSAGA. FOTO BK.

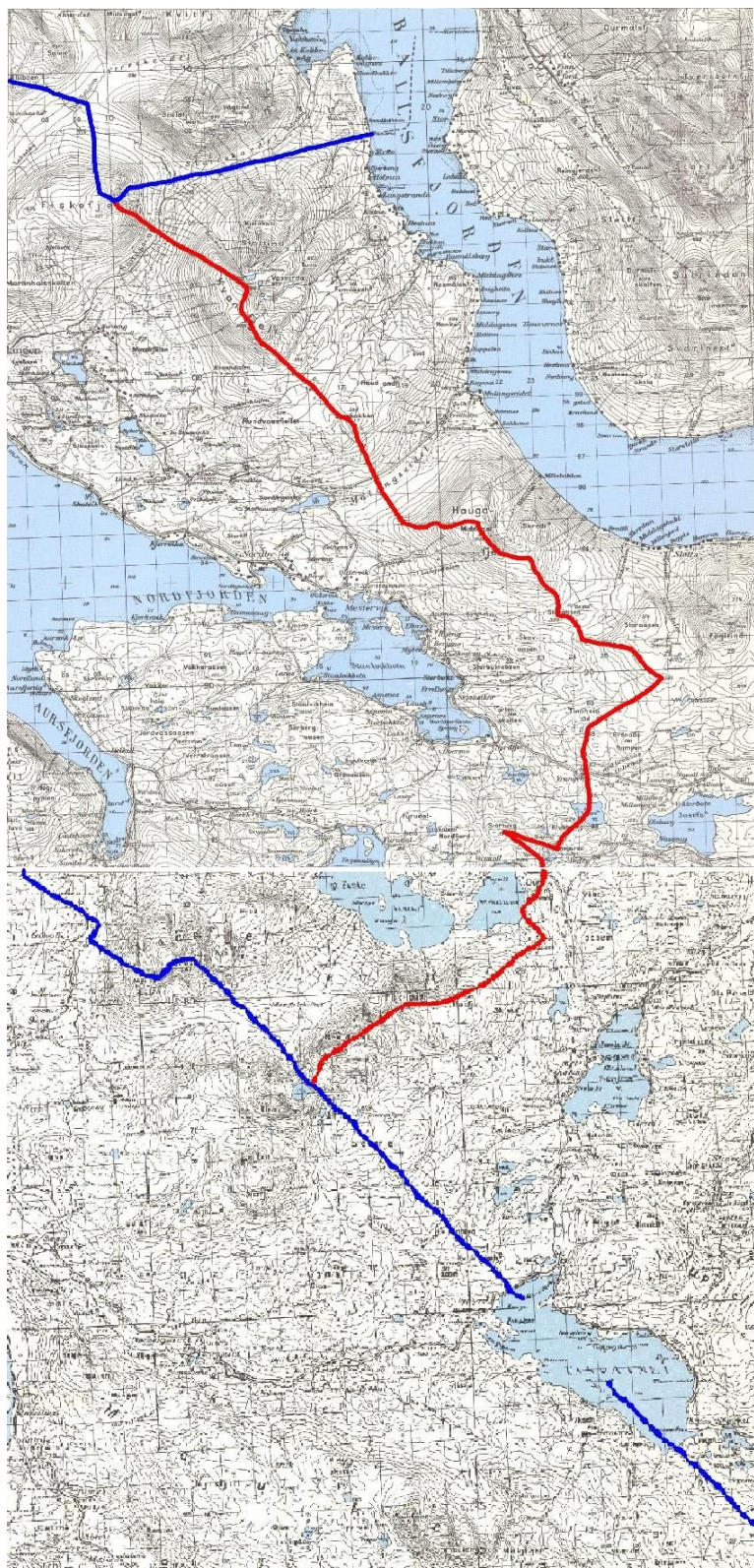
Andre kulturminner med hensynssone vern i kommuneplanens arealdel er

- Mortenhals kirke og handelssted
- Elvebakken gård på Tomasjordnes
- Prestegården på Tennes
- Balsfjord kirkested

⁵ [NVEs utvalgte kulturminner - NVE](#)

⁶ <https://mtmu.no/museum/aursfjordsaga/>

KULTURHISTORISK OVERSIKT



KARTET ER FREMSTILT VED BRUK AV HISTORISKE KART FRA KARTVERKET. RØD LINJE ER TIDLIGERE KOMMUNEGRENSE MELLOM MALANGEN I VEST, OG BALSFJORD I ØST.

BALSFJORD OG MALANGEN – TO GAMLE KOMMUNER MED ULIK IDENTITET

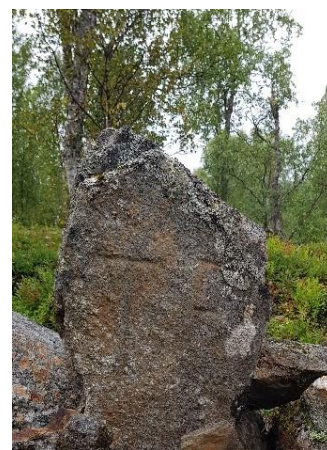
For nykommere i kommunen tar det ikke lang tid å bli oppmerksom på den tidligere administrative grensen som eksisterte frem til 1964. Frem til da var Balsfjord og Malangen to kommuner, som ble tvangssammenslått under navnet Balsfjord. Ofte brukes «Balsfjord og Malangen» for å ikke ekskludere Malangen når man omtaler hele kommunen, noe som viser at det fremdeles eksisterer et identitetsskille i befolkningen.

«Allerede tidlig oppfattet malangsværingene seg som mer norsk enn balsfjordingene.»⁷

Dette hadde sammenheng med at Balsfjord var mer sammensatt. Hauglid forteller i bygdeboka at i Balsfjord var det mange veiarbeidere, gruvearbeidere og jernbanearbeidere som møtte radikale fagforeningsledere, og dermed fikk radikale ideer og brakte dette inn i det lokalpolitiske. Balsfjord var derfor mer venstreorientert, mens Malangen var mer høyreorientert.

Grensestein Takvatnet

Ved Takvatnet står det en grensestein som ble satt opp i forbindelse med grense-oppgangen mellom proprietæren og kongens allmenning i 1806. På den ene siden står det «TF» for Tromsø fogderi, og på den andre siden «SF» for Senja fogderi. Grenseoppgangen hadde stor betydning for eiendomsretten til allmenningene. Senere fikk grensen også betydning for etableringen av Målselv og Balsfjord kommune. Deler av denne grenseoppgangen utgjør dagens grense mellom Balsfjord og Målselv.



GRENSESTEIN TAKVATNET. FOTO BK.

⁷ Hauglid, 1991:539

Samiske og kvenske kulturminner

Inntil 1700-tallet, før nordmenn begynte å etablere seg i fjordene, var det samene som befolket områdene. Deres måte å leve på baserte seg på jakt, fangst og reindrif. Næringsveiene var arealkrevende, og de flyttet rundt der ressursene utgjorde et gunstig leved grunnlag. Da nordmenn begynte å befolke fjordene ble det etablert eiendomsgrenser, og dette førte til at samene også måtte drive sin virksomhet på et fastere bosted, i kombinasjon med den tradisjonelle jakten og fangsten. På denne måten ble samer også bumenn og fiskerbønder.⁸

På samme tid flyttet også folk fra Nord-Sverige og Finland til Balsfjord, og disse ble kalt kvener. Dersom man ikke kunne livnære seg selv som innvandrere til Norge på 1800-tallet kunne man bli sendt tilbake til grensen. Derfor var det vanlig at kvener søkte til områder der de kvenske skikkene og tradisjonene var etablert, som et steg i integreringen i det norske samfunnet. Både Bomstad og Markenæs var områder med sterk kvensk tilstedeværelse.⁹ I Malangen og i Balsfjord ble det ei blandet etnisk befolkning allerede på 1800-tallet, ved at en fant seg ektefelle på tvers av etnisiteter.

Balsfjord og Malangen var altså en kommune sammensatt av tre etnisiteter; samisk, kvensk og norsk. Folketellinger er ofte utgangspunktet for å identifisere et kulturminne med en gitt etnisitet. Dersom byggherre var registrert som samisk, er bygningen også regnet som samisk, uten at byggeskikk eller stil nødvendigvis skiller seg fra andre norske eller kvenske bygninger. Samiske og kvenske kulturminner er innlemmet i andre kapitler.

Planens fem hovedtemaer

Fem hovedtemaer har pekt seg ut som viktige i arbeidet med planen, da de forteller mye om den lokale samfunnsutviklingen.

- Kombinasjonsbruk / næringsveier
 - Kombinasjonsbruk ytre områder
 - Enkeltstående naust og naustmiljøer
 - Kombinasjonsbruk indre områder
 - Setre
 - Båtbygging
 - Bureising
 - Ishavsfangst
- Havn og handel
- Skoler
- Religion
- Krigsminner

⁸ Hauglid, 1981

⁹ Hauglid, 1981

KOMBINASJONSBRUK / NÆRINGSVEIER

Kombinasjonsbruk er det som har utgjort livsgrunnlaget for bosetting i Balsfjord og Malangen, og dette ser vi tydelig ved å ta en titt på landskapet rundt om i kommunen. På 1700- og 1800-tallet økte den faste bosettingen i fjordene, og særlig ut over 1800. På denne tiden var områdene svært befolket og ganske fulle, etter datidens bosettingsmønster og krav til landareal.¹⁰ De beste områdene som hadde gode dyrkingsmuligheter og med nærhet til sjø var de områdene som først fikk fast bosetting, og de indre områdene ble tatt i bruk som følge av plassmangel ved fjordene. I indre strøk hadde de andre forutsetninger for tilleggsnæringer enn de ved fjorden, og dette gjenspeiles i bygningsmiljøene og aktiviteten til de ulike gårdene.



KAROLINEGÅRDEN I STÅLVIKBOTN, MALANGEN. FOTO BK.

Gårdene fungerte som den økonomiske og sosiale enheten. Det gården kunne gi var ofte ikke nok til hele familien, og tilleggsnæringer var nødvendig for å skaffe ekstra inntekt. Tilleggsnæringer var fiske i hjemområdet, i Lofoten eller på Finnmarka, ishavsfangst, båtbygging eller utmarksbruk. Et typisk gårdsbruk hadde våningshus, en eller flere sjåer eller buer, et fjøs, et sommerfjøs, og et naust dersom gården lå ved fjorden. Sommerfjøsene var fjøs som lå på grensen mellom utmark og innmark, og ble brukt på sommeren da besetningen var på beite.

Ved fjordene gikk jordbruk og fiske hånd i hånd. Det ene kunne ikke eksistere uten det andre. På gårdene var det kvinnene og barna som dreiv, mens de eldre sønnene og fedrene dro på fiske. Fisket ble samtidig muliggjort av det gården produserte, som matforsyning til kortere og lengre fisketurer på havet. Det var folket på gården og fra nabogårdene som utgjorde mannskapet på havet.

Det var også en del setre i Balsfjord, og hit flyttet ofte kvinnene om sommeren sammen med husdyrene. Setrene ble bygd et stykke unna gårdene, dersom det var mangel på beiteområde i nærheten. I Balsfjord var imidlertid setre ikke så vanlig fordi tilgangen på beiteområder var god, og mange greide seg med et sommerfjøs. Seterdrift er likevel en viktig del av kulturhistorien, og intakte setre begynner å bli sjeldne både i kommunen og i fylket.

I oversikten som følger er gårdsbruk og andre kulturminner som knyttes til kombinasjonsbruket presentert.

¹⁰ Hauglid, 1991

KOMBINASJONSBRUK I YTRE OMRÅDER

TUN TROLLBAKKEN

Mellom Selnes og Storbukta på øst-siden av Balsfjorden ligger det et stort og helhetlig gårdstun med autentiske bygninger. Tunet har et naust i fjæra og et sommerfjøs som ligger på grensen mellom innmark og utmark. I tillegg har tunet fire andre registrerte bygninger, et våningshus, et fjøs og låve og to buer som ikke er avbildet. Alle bygningene er datert til mellom 1921 og 1945. På eiendommen ligger det også et nyere bolighus og en garasje, som ikke er registrert.



ETT AV TO NAUST, TUN TROLLBAKKEN. 10067-1. FOTO BK.



SOMMERFJØSET LIGGER I OVERKANT AV TUN TROLLBAKKEN. 10067-6. FOTO BK.

Naustet skal opprinnelig ha blitt brukt til bygging av båter. Sommerfjøsset ligger et stykke unna resten av tunet, på grensen mellom utmark og innmark. Våningshuset er fra 1952 og er typisk for sin tid. Fjøsset har en silo. Trollbakken er et utvalgt kulturmiljø som representant fra strekningen Stornes-Kantornes, da det er det mest komplette gårdstunet fra dette området. Det representerer perioden 1920-1950.



VÅNINGSHUSET, TUN TROLLBAKKEN. 10067-2. FOTO BK.



FJØS MED SILO, TUN TROLLBAKKEN. 10067-3. FOTO BK.

ELVEBAKKEN GÅRDSTUN



ELVEBAKKEN GÅRD, STUA/VÅNINGSHUSET. 10028-1. FOTO BK.

Elvebakken er et samisk gårdstun, og er et av de få gårdstunene i kommunen hvor alle oppførte bygninger fortsatt står og er ivaretatt, uten endringer og uten nye bygninger oppført i senere tid. Tunet er derfor representativt for sin tid, og har god formidlingsevne fra tiden da bruket var i drift. Våningshuset og sommerfjøsene er automatisk fredet.



LÅGFJØS, ELVEBAKKEN GÅRDSTUN. 10028-2. FOTO BK.

Bygningene på tunet ble reist mellom 1912-1925, men gården er eldre enn dette. Tidligere bodde de i gammer.

Lågfjøsene ble oppført i 1922, og er en fjøstype det ikke er mange igjen av i kommunen.

Naustet ligger på nedsiden av veien i fjæra, og står på tørrmur av naturstein. Ved tunet står brønnhuset, som ble brukt til melkeavkjøling.



**NAUSTET, ELVEBAKKEN GÅRD.
10028-5. FOTO BK.**



BRØNNHUS, ELVEBAKKEN GÅRD. 10028-6. FOTO BK.

Elvebakken er et viktig gårdstun med en tydelig samisk identitet. Gården er helhetlig og speiler kombinasjonsbruket fra første del av 1900-tallet. Gården har et formelt vern gjennom kommuneplanens arealdel, og i tillegg er våningshuset og sommerfjøset automatisk fredet. Tunet er godt ivaretatt og eies av Fortidsminneforeningen.

ELVEGÅRD GÅRDSTUN

Fra Elvebakken gård ble det skilt ut en eiendom på 1950-tallet, og her etablerte søsteren til eieren av Elvebakken seg, sammen med sin mann. Han var vaktmester på Tomasjord gamle skole, som ligger over veien like ved Elvegård. Bygningene på Elvegård er typisk for etterkrigstiden.



ELVEGÅRD. 10027. FOTO BK.



SOMMERFJØS, ELVEGÅRD. 10027-6. FOTO BK.

Våningshuset på Elvegård er i 1,5 etasje og er typisk for de små bolighusene som ble bygd på 1950-tallet. På tunet står også en stor enhetslåve i 2 etasjer med møkkakjeller, to sjåer, en garasje og et sommerfjøs. På samme eiendom på oversiden av dagens E8 er det også registrert en fangstlokalitet. Elvebakken, Elvegård, Tomasjordnes gamle skole og fyrlykta utgjør et interessant kulturmiljø på Tomasjordnes.

ASPENES GÅRDSTUN

Aspenes er den eldste gården fra dette området og ble ryddet i 1770 av en bergenser. Området ble i 1992-1994 registrert som en del av viktige kulturlandskap i en nasjonal registrering av Statstforvalteren, og i 1990 fikk gårdsbruket en vernepris. Alle bygningene er datert til slutten av 1800 og starten av 1900-tallet. Tunet består av et våningshus/stuebygning, en ostebu, et naust og stø, og et fjøs/en låve, og befinner seg i et vedlikeholdt kulturlandskap.



ASPENES GÅRDSTUN. 10031. FOTO BK.

Stuebygningen ble oppført i 1884. Fremsiden av huset er behandlet med hvitmaling, mens baksiden er ubehandlet. Dette handlet om at det var nedsiden av bygget som var fremsiden og skulle være pen, da folk kom til gården fra sjøveien. Ostebua ble også oppført på 1800-tallet.



STUEBYGNING, ASPENES GÅRDSTUN. 10031-1. FOTO BK.



OSTEBUA, ASPENES GÅRDSTUN. 10031-2. FOTO BK.

Fjøset ble oppført i 1886, og er satt sammen med ulike materialer. Den ene delen av fjøset er trolig bygd av tømmer fra det gamle våningshuset. Båtbord skal være brukt som kledning på fjøsveggen. Inni fjøsen er det en grue der det ble kokt laup som supplement til dyrefôret. Naustet og støen er oppført på starten av 1900-tallet.



FJØS OG LÅVE, ASPENES GÅRDSTUN. 10031-4. FOTO BK.



NAUST OG STØ, ASPENES GÅRDSTUN. 10031-3. FOTO BK.

Skomakeri har vært en av gårdens tilleggsnæringer.¹¹ Aspenes er spesiell blant annet fordi gården, sammen med Elvebakken, er en av de to gårdstunene med intakte gamle bygninger i Balsfjord. I tillegg er begge bygningsmiljøene i brukbar stand.

INDRE SELJELVNES GÅRDSTUN

På indre Seljelvnes ligger et annet gårdstun med autentiske bygninger fra begynnelsen av 1900-tallet. Fem bygninger er registrert, i tillegg er hagen registrert som en del av kulturmiljøet.

Våningshuset er fra 1927, kledd med liggende panel og har originale empirevinduer. Taket er tekket med skifer, og deler av muren er i naturstein.

Bua/stabburet og er oppført i 1912, i samme stil som våningshuset. Naustet er også fra første kvartal av 1900 og er i stavlinekonstruksjon. Sjåen er fra 1950-tallet og har vært brukt til ved og verksted. Fjøset er fra 1912 og har en laftet del og en høydel i stolpeverk, og taket er tekket med skifer. Det er stort og pent og en viktig del av helheten ved gårdstunet, men er i dårlig forfatning.



VÅNINGSHUSET, INDRE SELJELVNES GÅRDSTUN. 10033-1. FOTO BK.



BUA, INDRE SELJELVNES GÅRDSTUN. 10033-4. FOTO BK.



NAUSTET, INDRE SELJELVNES GÅRDSTUN. 10033-3. FOTO BK.



SJÅEN, INDRE SELJELVNES GÅRDSTUN. 10033-6. FOTO BK.



FJØSET, INDRE SELJELVNES GÅRDSTUN. 10033-3. FOTO BK.

¹¹ <https://arkitekturguide.uit.no/items/show/908#geolocation>

BU PÅ BOMSTAD

Ett av de områdene med en sterk tilstedeværelse av kvensk kultur i Balsfjord var Nordkjosbotn. Stedet er omtalt som en finskspråklig og kulturell bastion på 1800-tallet.¹²

Rundt 1860 flyttet det en kvensk familie til Bomstad i Nordkjosen i Balsfjord. Denne familien og dens etterfølgere skulle få stor innflytelse på bygdas kulturelle identitet og ble et sentralt sted for kvener i Balsfjord. Som innvandrere i Norge kunne man bli sendt tilbake til grensen dersom man ikke klarte å livnære seg. Det var derfor vanlig at kvener søkte til områder der de kvenske skikkene og tradisjonene var ivaretatt, som et steg i integreringen i det norske samfunnet. På denne måten ble stedets kvenske identitet opprettholdt. På Bomstad stod det tidligere flere eldre bygninger.



Bua som i dag står på Bomstad har usikker datering, og er bygget i sleppverkskonstruksjon. Det er en byggeskikk en finner i de kvenske områdene i Nord-Troms, men slike kulturminner er meget sjeldne.

Bua er viktig som det eneste kvenske registrerte kulturminnet i Nordkjosbotn, som tydeliggjør de historiske linjene til tiden Nordkjosbotn var kvensk kulturell bastion.

BU PÅ BOMSTAD. 10040. FOTO BK.

BU PÅ MARKENES

Markenes var det andre stedet i Balsfjorden med tydelig kvensk identitet. Gården som bua står på ble ryddet av en same i 1732, men i 1750 var gården registrert med kvensk bosetning. Bua på Markenes står på den gården der den første kvenen bosatte seg i 1744.¹³ Bua kan være fra denne tiden, men dateringen er usikker. Bua er et viktig kulturminne av samme grunn som bua på Bomstad, at den står på et av de to stedene med tydelig kvensk identitet i Balsfjord.

Det fine toetasjes stabburet i skjelterkonstruksjon som i dag står i

Folkeparken i Tromsø som del av tidligere Troms folkemuseum, ble flytta fra denne gården på 1950-tallet.



BU PÅ MARKENES. 10053. FOTO BK.

¹² Hauglid, 1991

¹³ Hauglid, 1981.

HUS OG BU PÅ GRØNNVOLL

På Grønnavoll på Storsteinnes står det et våningshus fra 1920 og ei kvensk bu fra 1830. Huset er ikke identifisert som kvensk, men er bygd av etterkommerne til de som eide bua da den ble flyttet hit. Huset er bygget i enkel sveitserstil, og er av en type det ikke er noen andre igjen av i kommunesenteret.



VÅNINGSHUSET, GRØNNVOLL. 10114-1. FOTO BK.

Bua ved siden av våningshuset på Grønnavoll har kvensk opprinnelse og er fra 1830. Bua har opprinnelig stått på Bomstad, og eieren var Johan Susamel Andreassen f. 1814. Bua er av lafta tømmer, og står på pæler av hvalbein.



BU PÅ GRØNNVOLL. 10114-2. FOTO BK.

Våningshuset og bua er noen av de få eldre, autentiske bygningene som står i kommunesenteret, og kan sies å tilføre Storsteinnes en historisk dybde.



GAMMELGÅRD, ANTAKELIG I ÅR 1907-08. FOTO ER HENTET FRA ÅRBOK FOR BALSFJORD OG MALANGEN 2002. FOTO HELGE SOLVANG.

GAMMELGÅRD. 10004. FOTO BK.

GAMMELGÅRD, TENNES

På denne gården er det registrert 6 bygninger fra samme periode. Våningshuset er fra 1886, resten av bygningene; stabburet, vedsjåen, smia, naustet og sommerfjøset er skal være oppført mellom 1858-1860.

Smia ble brukt som gårdssmie, og er en av få gårds-smier som er igjen i kommunen som fortsatt er intakt.

Bygningene på Gammelgård er i god forfatning, sett bort ifra sommerfjøset. Foruten bolighuset som har gjennomgått fasadeendringer, er alle bygningene autentiske og ivaretatt. Gammelgård utgjør et viktig kulturmiljø, med mange intakte bygninger fra 1800-tallet.



BU/STABBUR, GAMMELGÅRD. 10004-2. FOTO BK.



SOMMERFJØS, GAMMELGÅRD. 10004-6. FOTO BK.



SMIA, GAMMELGÅRD. 10004-4. FOTO BK.



SMIA. FOTO BK.

HAMMERVOLL TUN

Tunet på Hammervoll ligger på en strekning med flere automatisk fredete samiske kulturminner mellom strekningen Haugstad – Middagsbukta. Gården har kjent historie tilbake til 1890-tallet, inntil da bodde de i gammel. Fjærsjåen på gården er trolig oppført i denne tiden, og er samisk fredet. Den ble brukt til blant annet oppvaring av fiskeutstyr og til garntørk. I tillegg ble det brukt som likstue, og posten ble noen ganger levert her. Hammervoll skal ha vært et samlingssted i bygda.¹⁴



HAMMERVOLL TUN, BOLIGHUS 10016-1 OG FJØS 10016-4. FOTO BK.

Bolighuset ble sannsynligvis bygd på 1950-tallet, etter at det gamle ble revet. De andre bygningene på Hammervoll er to sjåer, et fjøs/låve og et sommerfjøs som alle trolig er oppført før andre verdenskrig.



FJØS, HAMMERVOLL TUN. 10016-6. FOTO BK.



SJÅ, HAMMERVOLL. 10016-3. FOTO BK.

¹⁴ Askeladden: 237428-0: Fjærsjåen, Hammervoll.



SJÅ, HAMMERVOLL. 10016-2. FOTO BK.



SOMMERFJØS, HAMMERVOLL. 10016-5. FOTO BK.

Etter en samlet vurdering av strekningen Haugstad-Middagsbukta, der det er flere enkeltbygninger som er samisk og automatisk fredet, peker Hammervoll seg ut som det mest intakte, helhetlige og autentiske tunet. Bolighuset fra etterkrigstiden har gjennomgått fasadeendringer, men er ikke ødelagt.

JERNBERG TUN

Jernberg tun ligger på Malangseidet, og er et gårdstun med to registrerte kulturminner, det ene er et stort fjøs og det andre ei bu. Tømmeret til fjøset ble hentet fra Kvænangen, og er trolig oppført i 1930. Fjøset er en autentisk og intakt enhetslåve. På tunet står også et lite bolighus som ble oppført i 1940-41 og brukt som bolig under verdenskrigen. Bolighuset er en autentisk ettromsstue med skifertak.

Jernberg tun er først og fremst løftet frem i forbindelse med Malangseidet-ulykken i 1939. De omkomne ble tatt opp fra havet og lagt inn i denne låven, før de ble hentet av de pårørende.



FJØSET, JERNBERG TUN. 10103-1. FOTO BK.



BOLIGHUS/BU, JERNBERG TUN. 10103-2. FOTO BK.

TUN PÅ SLETTA



TUN PÅ SLETTA. 10100. FOTO BK.

På Sletta, nord for Malangseidet, ligger det et pent og helhetlig gårdstun ned mot sjøkanten. Våningshuset er i enkel sveitserstil og oppført i 1885 og ble utbedret i 1905. Ved sjøen ligger nauset, som ble bygd i 1905. Fjøset ble bygd under andre verdenskrig i 1942, og sjåen ble trolig bygd på 1950-tallet.



VÅNINGSHUSET, TUN PÅ SLETTA. 10100-1. FOTO BK.



SJÅEN, TUN PÅ SLETTA. 10100-3. FOTO BK.

NORDRE FORØY GÅRD

Nordre Forøy ligger i Malangen innenfor Forøya. Gården var opprinnelig en del av Furø, som er Malangens eldste gård. I dag er den oppdelt i nordre og søndre. Historien til Furø gård er lang og går mest sannsynlig tilbake til middelalderen. Da nordmenn tok til å bosette seg i Malangen på 1500-tallet, var Forøya et ettertraktet sted fordi det lå nært fiskeplassene.¹⁵

Våningshuset er den eldste av bygningene på gården, og ble oppført i 1863. I 1938 ble det lagt Alta-skifer på taket. Våningshuset har gjennomgått en del endringer, samtidig fikk det kanskje ark mot sjøen og brattere tak. Huset har en fasong som var typisk på 1900-1920-tallet, vinduer fra etter krigen, og terrasse fra 1980-tallet.



VÅNINGSHUSET, NORDRE FORØY GÅRD. 20138-1. FOTO BK.

På gården står det et stabbur fra 1938, og det ble opprinnelig satt opp for å brukes som bolig mens hovedhuset ble renoverert. Stabburet er autentisk. Sommerfjøset er trolig fra slutten av 1800-tallet, og er bygd opp etter samme prinsipp som sommerfjøset på Sletten gård.



STABBUR, NORDRE FORØY GÅRD.
20138-2. FOTO BK.



SOMMERFJØS, NORDRE FORØY GÅRD. 20138-3. FOTO BK.

¹⁵ Hauglid, 1981

Naustet i fjæra var opprinnelig et fembøringsnaust. I 1907 tok en storm med seg deler av naustet, og naustet ble bygd opp igjen i en litt mindre størrelse. Ved naustet ligger en steinvorr.



NAUST, NORDRE FORØY GÅRD. 20138-4. FOTO BK.

SLETTEN GÅRD



SLETTEN GÅRD. 20135. FOTO BK.

Sletten gård ligger på Bakkeby i Malangen, og er et gårdstun med 6 registrerte kulturminner. Gården ble først ryddet og eid av Tollef Kielsen i 1770-årene, men overtatt av kvenen Johan Henrik Mikkelsen fra Sverige i 1880. Våningshuset har opprinnelig stått på Spilderneset, og skal ha en tømmerdel fra 1810-1820. I 1884 ble det flyttet til Sletten gård.

Gården har våningshus, stabbur, fjøs, sommerfjøs og fjøs, naust og en vorr. Alle bygninger bortsett fra våningshuset, er autentiske og originale. Gården er spesielt viktig på grunn av den kvenske tilknytningen.



VORREN VED NAUSTET, SLETTEN GÅRD. NAUSTET ER HELT TIL VENSTRE I BILDET. 20135-6. FOTO BK.

Steinvorren på Sletten gård er murt i naturstein, samme materiale som ble brukt til sommerfjøset på gården. Ytterst mot havet er muren forsterket med tømmerstokker. Støa, vorren og naustet er viktige elementer til hele gårdsanlegget.



FJØSET, SLETTEN GÅRD. 20135-3. FOTO BK.

Fjøset er fra 1905, og er delvis i tømmer og delvis i bindingsverk. Ifølge SEFRAK-registeret er fjøset bygd av materialer fra et gammelt hus fra Sommerseter. Fjøset har originale vinduer.

Like ved våningshuset står dette stabburet, og ble satt opp rundt 1870-1880, altså før Johan H. Mikkelsen kom til gården.



STABBUR, SLETTEN GÅRD. 20135-2. FOTO BK.



SOMMERFJØS, SLETTEN GÅRD. 20135-4. FOTO BK.

Dette sommerfjøsset ble oppført av Johan H. Mikkelsen i 1886. Tørrmuren er av naturstein. Plasseringen i terrenget viser tydelig hvordan sommerfjøsene ble brukt der det ligger i grensen mellom innmark og utmark. Innmarka skulle brukes til vinterfôr, så dyrene måtte beite i utmarka. Fjøsene måtte derfor ligge et stykke unna gårdstunet for å kunne melke dyrene om morgenen. Muren til sommerfjøsene er av samme type stein som ble brukt til vorren ved naustet.

SVEITSERSTIL I MALANGEN

På strekningen Bakkeby til Sjøvikøra er det valgt ut noen bolighus med karakteristiske kjennetegn for sveitserstil-/jugendstil-perioden. Kjennetegnet på slike hus er kvadratisk plan med pipe i midten, bratte og gjerne skifertekte tak, takark, brystning nederst på veggen og fine snekkerdetaljer. De er vanligvis bygd i lafta plank med bordkledning utenpå. De fire husene har alle fått sine stilkjennetegn i perioden 1920 til 1930.

Bolighuset på Løftingsmo ble bygd i 1920 av lærer og herredkasserer Karl M. Løftingsmo. Mot sjøen og veien er huset symmetrisk om hovedinngangen med verandaen og arken i andre etasje. T-postvindue har en kombinasjon av små og store ruter, et kjennetegn for jugendstilen.



VÅNINGSHUSET LØFTINGSMO. 20131. FOTO BK.



VÅNINGSHUS, ELIASNES. 20108. FOTO BK.

På Eliasnes står et bolighus som antakelig har sin eldste del fra midt på 1800-tallet, men som ble utvidet og ombygd ca. 1930. Da fikk det bratt skifertekket tak med gavlpynt og bordkledning med brystning nederst. Seinempirevinduene i to og tre fag kan være fra ombyggingen ca. 1930 eller eldre.

På Fredheim på Sjøvikøra ligger det mest autentiske bolighuset fra denne periode. Det ble bygd som det står i dag i 1920. Det bratte taket er tekket med dråpeskifer, nederst på de bordkledde veggene er det brystning og de fire gavlveggene har et rundt/ovalt vindu i toppen for å gi lys til mørkeloftet. Ovale vinduer er typisk for jugendstilen og resten av huset har også originale jugend-vinduer med en kombinasjon av store og små ruter.



VÅNINGSHUS, SJÅVIKØRA. 20104. FOTO BK.



VÅNINGSHUSET PÅ SJÅVIKØRA ETTER AT DET BLE BYGD I 1920. FOTO BODIL FREDHEIM.

På Bakken på Sjøvikøra står det største av de fire husene i denne gruppen. Det ble opprinnelig bygd ca 1870, men ble ombygd og fikk dagens stilpreg ca 1930. Huset har bratt tak tekket med dråpeskifer, arker og bordkledning med brystning nederst. Empirevinduene kan være fra 1800-tallet. Huset er godt ivaretatt.



VÅNINGSHUS BAKKEN, SJÅVIKØR. 20102. FOTO BK.

VÅNINGSHUS/BU ELIASNES

På Eliasnes er det også ei bu fra 1850-tallet, med samme eier som bolighuset på Eliasnes. Det ble tidligere brukt som bolig og er ei toromsstue med soveloft. Huset har sitt opprinnelige preg med natursteinsmur, bordkledning, torvtak og opprinnelige empirevinduer.



VÅNINGSHUS/BU, ELIASNES. 20017. FOTO BK.

TUN, SOLVANG



VÅNINGSHUS, TUN SOLVANG. 20105-1. FOTO BK.

Solvang tun ligger nord for Storbukta i Malangen, og er et bygningsmiljø med aldersverdi. Våningshuset kan være fra tidlig 1800-tall, inngangspartiet ble bygget i 1937. Huset har tidligere stått både i Kirkevik og på Eliasnes. Huset er autentisk, bortsett fra taket. Ifølge eier er ble huset og bua flyttet hit på 1860-tallet, byggeår er noe usikkert.

Bua er angivelig bygget mellom 1800-1850 og står på stubber av stein. Vinduene er trolig ikke originale, men av eldre dato.

Vedsjåen skal ha blitt satt opp av nåværende eiers forfedre etter at de overtok på 1860-tallet, og står på natursteinsmur.



BUA, TUN SOLVANG. 20105-2. FOTO BK.



VEDSJÅEN, TUN SOLVANG. 20105-3. FOTO BK.

TUN PÅ NYSTAD, NORDBY

Tun med bolighus og lågfjøs. Våningshuset er fra 1917 og lågfjøset er fra 1910. Huset har fått et tilbygg i samme stil som våningshuset. På dette tunet står det et lågfjøs, som er en fjøstype det ikke er mange igjen av i kommunen. Lågfjøset har fått nytt tak etter at det ble oppført.



TUN MED BOLIGHUS OG LÅGFJØS PÅ NYSTAD. 20121. FOTO BK.



VÅNINGSHUS, TUN PÅ NYSTAD, NORDBYNES. 20122-2.
FOTO BK.



LÅGFJØS, TUN PÅ NYSTAD, NORDBYNES. 20122-1. FOTO
BK.

KAROLINEGÅRDEN

I Stålvikbotn i Nordfjorden ligger Karolinegården på øversiden av veien i en skråning. Gårdsbruket er komplett i den forstand at det har intakte bygninger som forteller om kombinasjonsbruket. Gården er oppkalt etter kvinnen som drev gården, som levde frem til 2019.

Bygningene på Karolinegården er fra ulike tidsperioder, og viser en utvikling. Den eldste bygningen er trolig sjåen eller gammelstua som begge er fra 1800-tallet. Vedsjåen ble flyttet til gården i 1915-16, og gammelstua kom til gården i 1958. Gammelstua er ei toromsstue med «husmorvinduer», vinduene i første etasje har blitt byttet i ettertid.



GAMMELSTUA, KAROLINEGÅRDEN. 20003-1. FOTO BK.



FJØSET 20003-3, OG DEN GAMLE SJÅEN 20003-4. FOTO
BK.

Fjøset/låven ble oppført i 1928, med én lafta tømmerdel og en del i stolpeverk, slik mange fjøs/låver har. Dette var for at tømmerdelen skulle huse dyrene og være varm, mens låve-delen var til høyet og måtte være luftig.



BOLIGHUSET, KAROLINEGÅRDEN. 20003-2. FOTO BK.

I forkant ser man rester etter hagen som Karoline anla. På tunet er det også registrert en garasje, som ble bygd etter at familien kjøpte bil på 80-tallet.

Sommerfjøsset fra ca 1960 ligger mellom gården og fjæra. I fjæra, et lite stykke unna i den langgrunne Stålvikbotn, ligger naustet fra 1943.



SOMMERFJØS, KAROLINEGÅRDEN. 20003-7. FOTO BK.

Det nyere bolighuset er bygget bare to år etter at gammelstua ble flyttet hit, i 1960. Gammelstua ble da kårboligen. Det nyere bolighuset er bygget med lån fra husbanken etter husbankens tegninger, og har i ettertid fått et tilbygg.



DEN NYERE SJÅEN/BUA, KAROLINEGÅRDEN. 20003-

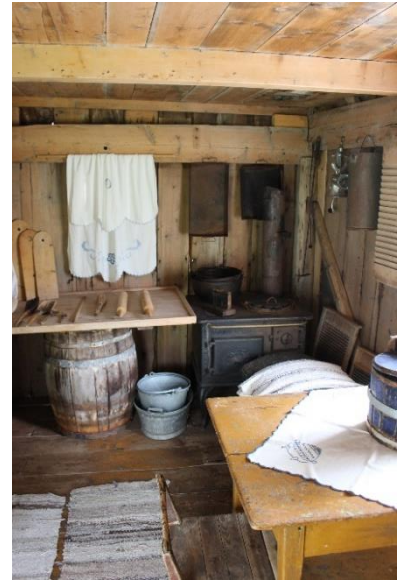


NAUSTET, KAROLINEGÅRDEN. 20003-8.

TUN PÅ LANES



TUN PÅ LANES. GAMMELSTUA I FRONT 20006-1, OG FJØS I BAKGRUNNEN 20006-2. FOTO BK.



INNE I GAMMELSTUA HAR TIDEN STÅTT STILLE.

På Fredheim, Lanes er det registrert to bygninger, ei gammelstue og et fjøs/låve. Gammelstua er fra 1840-tallet og er ei toromsstue, en typisk fiskerbondeheim på 1800-tallet. Stua var hovedhuset på gården, og på 1880-tallet vokste det opp 7 barn her, som sov i ei flatseng på loftet. Materialene er saget av saga i Aursfjorden.

Tradisjonelt fjøs med låvebru på baksiden. Tunet har en rik og verdifull historie og ivaretas av etterkommerne.

TUN LÅBAKKEN

Låbakken gårdstun ligger på brinken over sjøen i Kjerkevika/Kirkevika, og er et gårdstun med flere eldre bygninger og uten nyere bebyggelse.

Bolighuset fra 1927 er i utgangspunktet et stort forseggjort ungdoms hus i 1,5 etasje med stor ark på begge langsider. Taket er tekket med skifer. Fjøsset/låven er en stor enhetsbygning fra 1905 med stall, fjøs og saufjøs i første etasje, møkkakjeller under og høylåve over. Vedsjåen/bua er fra 1927.

Ved sjøen ligger det to naust, som opprinnelig var fembøringsnaust. De to naustene er bygd ca 1962, av materialer fra ett naust som ble bygd på siste halvdel av 1800-tallet. Tunet har også hatt et sommerfjøs, men den er ikke registrert som kulturminne på grunn av ombygging.



FJØS/LÅVE, BOLIGHUS OG VEDSJÅ/BU, TUN LÅBAKKEN. 20014. FOTO BK.



BOLIGHUS, LÅBAKKEN. 20014-1. FOTO BK.



NAUST 1, LÅBAKKEN. 20014-4. FOTO BK.

STUE FRA URSVIKA

I Kjerkevika står også ei stue som opprinnelig er fra Ursvika og ble bygd på slutten av 1800-tallet. Den ble flyttet hit i 1966. Stua er et toromsstue i 1,5 etasje med empirevinduer, og har saltak tekket med bølgeblekk. Før den ble flyttet hadde den torvtak. Hovedrommet er i laft og den tilbygde fordøra er i stolpeverk/bindingsverk.

Stua er er satt i stand med SMIL-midler.



STUE FRA URSVIKA. 10119. FOTO BK.

ENKELTSTÅENDE NAUST OG NAUSTMILJØER

Naustet var den viktigste bygningen for bosetningsgrunnlaget langs kysten, og de ble ofte veldig godt passet på for at båt og fiskeredskaper skulle ligge trygt i all slags vær. Dersom dette gikk tapt, kunne familien miste en viktig inntektskilde. Ingen bygninger har preget kysten i større grad enn naust og sjøhus, og derfor er de en viktig del av kystkulturen.¹⁶ Naust viser også til tider hvor selvberging stod sentralt.

I dag er det ikke lenger stort behov for naustets opprinnelige funksjon, og derfor står mange sjøhus og til forfall i kommunen, og også på landsbasis. Derfor er denne typen bygning viktig å ta vare på. I dette kapitlet er oversikt over utvalgte naust og sjøhus som ikke ligger i tilknytning til et verneverdig gårdstun.

NAUSTREKKE SELJELVNES

I Olabukta på Seljelvnes ligger det fire naust i ei spredt rekke. Dette er den eldste naustrekken i kommunen. De er alle bygd i stolpeverkskonstruksjon med åstak på sperrebukker.



NAUSTREKKEN PÅ SELVELVNES. NAUST 1 TIL VENSTRE I BILDET, DERETTER NAUST 2, NAUST 3 OG NAUST 4. FOTO BJØRN JOHANSEN 1982, HENTET FRA RAPPORT NASJONAL REGISTRERING AV VERDIFULLE KULTURLANDSKAP I TROMS 1992-1994.¹⁷

¹⁶ <https://kysten.no/naust-den-viktige-bygningen>

¹⁷ <https://www.statsforvalteren.no/siteassets/utgatt/fm-troms/dokument-fmtr/lana/rmp/nasjonal-registrering-verdifulle-kulturlandskap.pdf>



NAUST 1, NAUSTREKKE SELJELVNES. 10032-1. FOTO BK.



NAUST 2, NAUSTREKKE SELJELVNES. 10032-2. FOTO BK.

Naust 1 er fra 1915-1920, og naust 2 er fra 1923, og begge er fra sildefisketida i Balsfjord. De er bygd i stolpe/stavverk med syll og toppline. Torvtaket er et åstak som bæres av sperrebukker. Naust 3 er fra tredje kvartal av 1900, og naust 4 er fra 1925.



NAUST 3, NAUSTREKKE SELJELVNES. 10032-3. FOTO BK.



NAUST 4, NAUSTREKKE SELJELVNES. 10032-4. FOTO BK.

SKJELTERNAUST PÅ MÆLNESET



SKJELTERNAUSTET PÅ MÆLNESET, 10051. FOTO BK.

På Mælneiset, helt nede ved fjorden, ligger det godt vedlikeholdt skjelternaust. Naustet er et av flere skjelternaust i kommunen, men dette er det som hittil har vært best ivaretatt. Det er datert til tredje kvartal av 1700-tallet, og ifølge eierne er naustet bygget på indre Tennes, før det ble flyttet til Nordnes på Markenes, og i 1780 ble det flyttet dit det står i dag.

Naustet representerer en byggeteknikk med spor tilbake til førhistorisk tid (800-tallet) som har vært brukt av samer, kvener og nordmenn i de første 150 år med fast bosetting og rydding av boplasser og gårder. Naustet er et av få gjenværende skjelternaust i Balsfjord og er derfor svært kulturhistorisk verdifullt, og et viktig kulturminne for fjordens fiskeri- og fangst historie. Naustet er tidsriktig satt i stand, delvis med offentlige tilskudd.

SKJELTERNAUSTET PÅ KARLSRUD

På Karlsrud på Tennes ligger det et åttringsnaust bygget med skjelterteknikk fra 1856¹⁸. Man kan se at det er et åttringsnaust av naustets størrelse. En åttring var en båt som ble brukt for de lengre turene til Lofoten eller til byen. Gården Karlsrud fikk navnet sitt i 1890.

Byggeprinsippet er bærende staver, grove stokker i veggene, felt sammen med en enkel svill og doble liner oppe, og med stående skjelterverk imellom.

Naustets konstruksjon forteller om ressursene og planleggingen som ble brukt til å bygge dette åttringsnaustet. De lengste stakkene på naustet er 11,5 meter og veier et halvt tonn, og er i en



SKJELTERNAUSTET PÅ KARLSRUD I 2020, FØR I STANDSETTING. 10012. FOTO BK.

¹⁸ Askeladden, 283822-0: Naust på Karlsrud.

dimensjon som ikke finnes i nærheten av våre fjorder. De kan ha blitt hentet fra Målselv. De lengste stokkene var for lange å sage for noen oppgangssag, og har blitt tilpasset med øks.

Skjelter som byggeteknikk er eldre enn tømmerkonstruksjon. Det er sporene i stokkene som er unikt med skjelterteknikken. I tillegg har naustet pent håndsmidde hengsler, og har innrissede initialer etter de første eierne. Skjelterteknikken har spor tilbake til førhistorisk tid (800-tallet), og er en byggeteknikk som har vært brukt av samer, kvener og nordmenn i de første 150 år med fast bosetting og rydding av boplasser og gårder.

Naustet settes i disse dager i stand av fagfolk fra Målselv Tradisjonshåndverk, med midler fra Kulturminnefondet. Dette er ett av fem skjeltrede naust som står igjen i Balsfjord og Malangen, hvorav to av dem nå er godt vedlikeholdt. Naustet er et av få gjenværende skjelternaust i Balsfjord og er derfor svært kulturhistorisk verdifullt, og et viktig kulturminne for fjordens fiskeri- og fangsthistorie. Innsatsen som legges ned for å sette naustet tidsriktig i stand er med på å øke verneverdien.

SKJELTERNAUSTET PÅ RYVIK

På Ryvik ligger det et tilsvarende skjelternaust som på Karlsrud, som er omtrent ti år yngre. Dette naustet er også et åttringsnaust på 11,5 meter.

I dette naustet er skjelterdetaljene på langveggene utført på en annen måte enn på Karlsrud-naustet. Her står skjelterne i en fals i 2. omfar nede og ligger utenpå 1. raftestokk oppe og er spikra både nede og oppe. Det er altså ikke lagt inn en sleppstokk. Skjelterne her er saga material fra oppgangssag og sirkelsag. Skjeltrene i åpningen over portdørene ser ut til å være utført som på Karlsrud. Naustet på Ryvik er etter tradisjonen bygd i perioden 1880-1890, trolig i forbindelse med deling av gården og arveskifte.¹⁹

Naustet er, sammen med naustet på Mælneset og på Karlsrud, et viktig kulturminne og et av få gjenværende skjelternaust i Balsfjord.



SKJELTERNAUSTET PÅ RYVIK, 10013. FOTO BK.

¹⁹ Askeladden ID: 283861-0: Åttringsnaust på Ryvik

STEINVORRER BAKKEBY

På Bakkeby i Malangen, langs strekningen i fjæra ligger det flere steinvorrer. Den ene ligger like ved Spilderbukta, og den andre ligger litt sør for Sletta (avbildet). Vorrerne er i god stand, og er blant de kulturminnene som forteller om kystkulturen, og som står i fare for å forsvinne. Andre registrerte vorrer er på Myrhaug og Nordlund i Aursfjorden, og på Sletten gård.



STEINVORR BAKKEBY 20132. FOTO BK.

NAUSTREKKE SAND

Se bureising-kapitlet.

BRYGGE PÅ HELLA

Bryggen på Hella ligger mellom bukta og Mestervik kapell, og ble trolig oppført på 1920-30-tallet. Bryggen er et nothus, og ble blant annet brukt til garntørk til utpå 60-tallet. Not var et fiskeredskap som i vårt område ble vanlig på 1900-tallet, i forbindelse med sildefiske.



BRYGGE PÅ HELLA. 20110. FOTO BK.

NAUSTMILJØ PÅ LANES

Slike naustklynger ble bygget dersom gårdene ikke lå i tilknytning til sjøen. Tilgang til havet var likevel viktig. Ytterst på Lanes står en rekke av fem naust og en brygge, som er bygget i ulike tidsperioder.



NAUSTMILJØ PÅ LANES, 20004. FOTO BK.



NOTBRYGGA, NAUSTMILJØ LANES. 20004-1. FOTO BK.

fembøringsnaust fra 1960, og helt til høyre står det nyeste naustet fra 2000, bygget der et eldre naust sto tidligere. Til sammen viser naustrekka ei utvikling av naust fra 1800-tallet til i dag.

Notbrygga står i forkant av naustene, og denne ble brukt i forbindelse med notfiske, og er bygget på påler i fjæra.

I denne naustklyngen står det ett naust fra 1900 i stav/stolpekonstruksjon. Like bak står det et posebåt-naust fra tredje kvartal av 1900-tallet. I midten står det eldste naustet fra 1860-70, som er et skjelternauust. Dette skjelternauustet kan være bygget med en annen teknikk enn naustene på Tennes, og er i nyere tid kledd med panel. Nest til høyre står et



NAUSTMILJØ, LANES. 20004. FOTO BK.

SJØHUS OG VORRER PÅ MYRHAUG OG NORDLUND



VORR, NORDLUND. 20016-4. FOTO BK.

Myrhaug og Nordlund er to gårder som ligger ved siden av hverandre i Aursfjorden, og disse gårdene har et naust og et sjøhus i tilknytning til vorrer.

Vorrer har vært vanlig i Aursfjorden og Malangen, og ble bygd for å gi ly og for å bedre landingsforholdene til sjøfartøyene.

I Malangen var det andre værforhold enn i Balsfjord, derfor er det ingen slike vorrer i Balsfjord, men flere i Malangen. Andre registrerte vorrer i Malangen befinner seg i tilknytning til Sletten gård, og på Bakkeby.



NAUST, NORDLUND. 20016-3. FOTO BK.



BRYGGE MYRHAUG. 10016-1. FOTO BK.

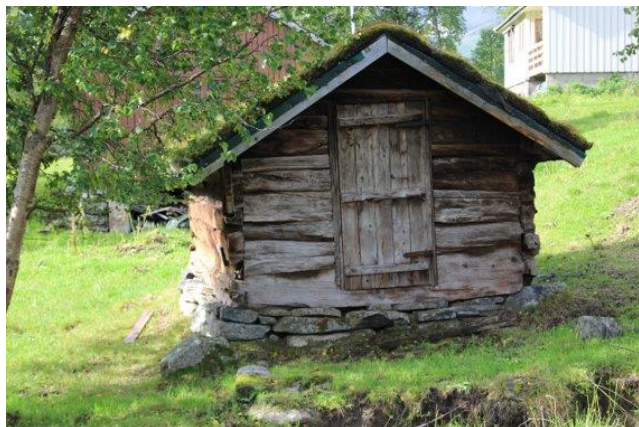


VORR, MYRHAUG. 20016-2. FOTO BK.

KOMBINASJONSBRUK I INDRE OMRÅDER

Det som skiller gårdsbrukene i indre områder fra de som ligger ved havet er at de hadde andre tilleggsnæringer enn fiske, og har derfor ikke noe naust. Tilleggsnæringer kunne være tjærebrenning, ved-drift og skogsdrift.

STEINVOLLEN



KOIA, STEINVOLLEN. 10048-2. FOTO BK.



STEINGJERDE, STEINVOLLEN. 10048-1. FOTO BK.

På Steinvollen gårdsbruk i Tamokdalen ligger det ei koie og et steingjerde. Koia er datert til første del av 1900 og ble brukt i forbindelse med tjæremilebrenning, og den ble flyttet til gården en gang før 1950. Steingjerdet ligger i tilknytning til gården, og skiller innmarka fra utmarka. Den er murt som en kistemur, med store og fint murte yttersider, med mindre stein i midten. Arbeidet med steingjerdet ble påbegynt på 1870-tallet og avsluttet på 1920/30-tallet, og strekker seg 120 meter.

TJÆREMILE I SAGELVA

I området hvor tuften etter denne tjæremila ligger var det mange flere tjæremiler, som vitner om omfanget av tjæremilebrenning som har foregått i dette området. I Sagelva lå ei sirkelsag fra siste del av 1800-tallet, som det fortsatt er synlige spor i terrenget etter. Akkurat denne tjæremila er datert til starten av 1900-tallet, og var ifølge informant relativt liten, men er tydelig i terrenget sammenlignet med de andre tjæremilene.



TJÆREMILE I SAGELVA. 10049. FOTO BK.

ANDORLI TUN



ANDORLI TUN. 10083. FOTO BK.

Andorli er et stort og helhetlig gårdstun som ligger pent til i et vedlikeholdt kulturlandskap, ca 500 meter opp fra Fjellfroskvatnet. Gården ble ryddet mellom 1875 og 1975, og tømmerstua, som er den eldste bygningen på gården er datert til slutten av 1800-tallet.

Da det ble vanskelig å finne ledig plass langs fjordene på 1800-tallet, måtte folk bosette seg i indre områder, og livnære seg av andre tilleggsnæringer enn fiske. Andorli er et spesielt gårdstun fordi alle bygningene fra tiden bruket var i drift er intakte og tidstypiske.



TØMMERSTUA, ANDORLI TUN. 10083-1. FOTO BK.

Tømmerstua er en viktig del av gården, og er i dårlig forfatning.



FJØSET, ANDORLI TUN. 10083-3. FOTO BK.

Her står et usedvanlig stort og flott tømmerfjøs fra 1921, på tørrmur i naturstein. Den delen som huset dyrene er i tømmer, resten er i stolpeverk og grovt bindingsverk.

Våningshuset er fra 1925 og har bordkledd fremside, og ubehandlet tømmer på baksiden. Gården har et tilhørende sommerfjøs, som også står på tørrmur i naturstein.



VÅNINGSHUSET, ANDORLI. 10083-2. FOTO BK.



SOMMERFJØSET, ANDORLI. 10083-5. FOTO BK.

TUN VASSMO

Vassmo ligger mellom Takvatnet og Fjellfroskvatnet i Balsfjord, i tidligere Storskog-allmenningen. Her ligger et gårdstun med et kokhus, en bu/fjøs og «Gammelbua», som er registrert som kulturminner. Gammelbua skal være det eldste huset på gården.²⁰ Disse bygningene er identifisert som samiske, og er flyttet fra den opprinnelige plasseringen i senere tid.

Vassmo ble antakelig ryddet i perioden Moursund-familien eide allmenningen.²¹ På Vassmo ble det holdt skyldsettingsforretning med grenseoppgang og takst i 1906, og året etter utstedte kongen skjøte til Lars Larsen Vassmo for 500 kr. I denne avtalen forplikter Vassmo seg til å forsørge sin mor, noe som tyder på at gården var bebodd av minst ett slektsledd tidligere på gården.²²

²⁰ Digitalt museum: <https://digitaltmuseum.no/011012838229/vassmo-i-balsfjord>

²¹ Moursundgodset kom i familiens eie i 1783, og i 1892 ble det som var igjen solgt til Staten. Kilde Hauglid 1991.

²² <https://digitaltmuseum.no/011012838229/vassmo-i-balsfjord>

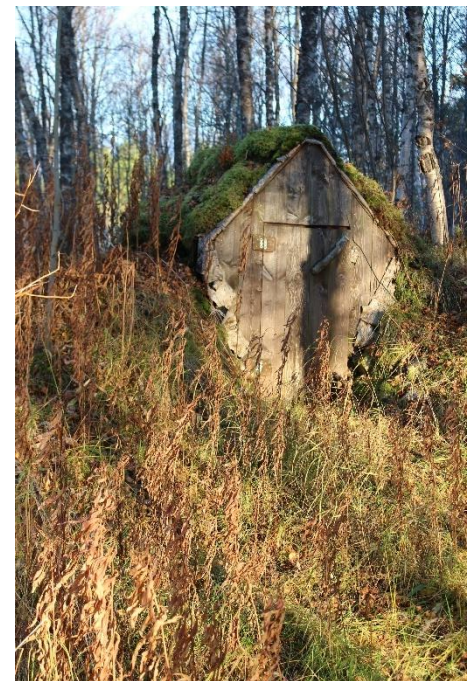


VASSMO I 1913. PÅ BILDET ER BLANT ANNET ET FJØS MED SKORSTEINSPİPE TIL VENSTRE, OG TO VÅNINGSHUS TIL HØYRE. FOTO ANDERS SAKSHAUG, HENTET FRA DIGITALTMUSEUM.NO

I dag står det et kokhus, ei bu og gammelbua på tunet, godt bevart. Gammelbua skal være det eldste huset på gården, og ble flyttet hit på 1920-tallet. Kokhuset ble brukt til matlaging. Den siste bua skal ha blitt brukt til blant annet stall, og seinere verksted. På tunet står det også en revegamme fra 1920, som ble brukt til revejakt.



KOKHUS, BU OG GAMMELBU, VASSMO. 10074. FOTO BK.



REVEGAMME, VASSMO. 10074-4. FOTO BK.

I tilknytning til Vassmo ligger det også en kirkegård midt i skogen, men som tidligere hadde en mer sentral plassering da en av hovedveiene i området gikk i nærheten. Det er også spor etter flere tjæremiler i området rundt Vassmo.

TUN LANGVASSLI



BU, LANGVASSLI. 10073-2. FOTO BK.



STUE/BOLIGHUS LANGVASSLI. 10073-1. FOTO BK.

På Langvassli ved Rundvatnet ligger et gårdstun med blandet etnisitet. Byggherre av bolighus og fjøs fra 1900-tallet er norsk, mens bua fra 1800-tallet regnes for å være blandet samisk/norsk og noe kvensk, og ble flyttet fra nabogården Strømsli på begynnelsen av 1900-tallet. Bua er automatisk samisk fredet.

Gårdstunet er et av flere i området ved Takvatnet-Fjellfroskvatnet med samisk tilknytning.



FJØS, LANGVASSLI. 10073-3. FOTO BK.

TUN STRØMSLI

Strømsli er det fjerde gårdstunet med samisk identitet i Takvatn-området, og består av tre bygninger registrert som kulturminner, samt fjøs og bolighus fra 1970-tallet. Fjøset ble oppført i 1910 og er automatisk fredet. Bua og våningshuset ble bygd på 1920-tallet, og er derfor ikke automatisk fredet. Gårdstunet er et viktig samisk gårdstun fra dette området, og ifølge SEFRAK-registeret ble det brent tjæremiler på tunet.

Bygningene på gården ble ført opp av Andreas Andersen Strømsli som slo seg ned på tunet mellom 1900 og 1910. Fjøset ble oppført i 1910 og automatisk fredet, og bua er fra 1920-tallet.



VÅNINGSHUS, STRØMSLI. 10072-1. FOTO BK.



BU, STRØMSLI. 10072-2. FOTO BK.



FJØS, STRØMSLI. 10072-3. FOTO BK.

HANSGÅRD TUN

Hansgård tun ligger sør for Sagelvatnet, langs Sagelvassveien. Eiendommen på Hansgård ble utgått i 1832-33 fra Moursund-godset.²³ Her bosetter det seg en kvensk familie på fem fra Finland. I dag er det femte generasjon som eier gården.

Gården var tradisjonelt et overnattingssted for folk som kjørte tømmer fra Innlandet og Tamokdalen. Tunet består av to våningshus, et fjøs, flere sjåer, uthus og buer, og tre av disse er registrert som kulturminner. Det ene er bua fra 1885, muligens eldre. Den har blitt brukt som seterbu, men ble flyttet til Hansgård en gang på 1900-tallet. Opprinnelig hadde bua torvtak.



BU HANSGÅRD, 10131-1. FOTO BK.



HØYLAE, HANSGÅRD. 10131-2. FOTO BK.

Høylaen er trolig bygd i 1850, kanskje tidligere. Materialer som er brukt er rundbjørk. Dette er et interessant kulturminne som viser lafte- og byggeteknikker fra 1800-tallet. Sjåen/sovebua er datert til første kvartal av 1900-tallet og ble brukt som sovebu på sommerstid, av gårdens eiere og av veifarende. Både bua høylaen og deler i skjeltertechnik.



SJÅ/SOVEBU, HANSGÅRD. 10131-3. FOTO BK.

²³ Årbok for Malangen og Balsfjord 2015

HOLTEN TUN

Like nedenfor Hansgård tun, ligger Holten, som er skilt ut fra Hansgård trolig på slutten av 1800-tallet, og var bebodd av etterkommere av de som etablerte seg på Hansgård. Holten er et intakt gårdsdun med våningshus, fjøs, vedsjå og bu. Bygningene er trolig fra etterkrigstiden.



HOLTEN TUN, 10140. FOTO BK.

BU, HANSVOLL

Bua på Hansvoll er datert til ca 1850. Den er lafta og står på tørrmurt naturstein. Bua har opprinnelig stått på en annen gård, men ble kjøpt og satt opp som midlertidig bopel før våningshuset ble oppført i 1870. Den har også blitt brukt som ostebu. Bua er velholdt og autentisk.



BU HANSVOLL. 10134. FOTO BK.

BU, OPPGÅRD

Nord for Sagelvatnet ligger denne bua som er datert til 1800-1810. Det er usikkert om bua ble bygget av Ingebrigt Olsen som var registrert som bruker på gården fra 1804, eller om han flyttet bua fra Storbukt. En tredje mulighet er at bua opprinnelig tilhørte Ingebrigts svigerforeldre, som ifølge Hauglid var de første som ryddet gården Oppgård.²⁴

Bua er i alle fall en av kommunens eldste buer som også har blitt bruk som bolig, og en viktig kilde til kunnskap om bosetning i dette området på starten av 1800-tallet.

²⁴ Hauglid, 1982



BU, OPPGÅRD. 10136. FOTO BK.

TUN BRATTENG

På Bratteng ligger et tun med et tømret våningshus på 1,5 etasje fra 1938, og et stort fjøs fra 1945. Fjøset ble bygd av materialer fra to tysker-brakker som de kjøpte etter krigen. Våningshuset ble i 2019-2020 satt i stand med midler fra Kulturminnefondet.



VÅNINGSHUSET, BRATTENG. 10126-1. FOTO BK.



FJØSET, BRATTENG. 10126-2. FOTO BK.

SETRE

NILSESETRA

Nilsesetra er ei seter som ligger i på oversiden av Mestervik, og hadde tilknytning til en av gårdene på Haugen i Mestervik. Den er den eldste setra som er registrert og ble bygd på slutten av 1800-tallet, og var i drift frem til 1920. Sætra har et seterhus og ei høylæ, og ligger i et område med synlige spor i kulturlandskapet etter virksomheten da den var i drift. Marka ble slått frem til 1975, og i dag er området delvis gjengrodd. Tidligere var det også en sommerfjøs på setra.

Nilsesetra er et viktig kulturminne, blant annet fordi den ligger i et landskap som er slik det var da setra var i drift, og ingen nyere tids endringer. Seterdrift er en virksomhet som ikke praktiseres

lenger, og autentiske setre er derfor utsatt for forfall. Nilsetra er den eldste, relativt intakte setra i Balsfjord, og heller ikke i fylket er det mange setre igjen.



SETERSTUA, NILSESETRA. 20113-1. FOTO BK.

Seterstua var boligen da de bodde på setra om somrene. Den siste budeia var Marta Andreassen fra husmannsplassen Hella. Stua er delvis laftet og delvis panelt. Den laftede delen er av øksa tømmer, og ble brukt som soveværelser. Tidligere hadde stua torvtak, men på 60-tallet ble det byttet til eternittplater.



HØYLAEN, NILSESETRA. 20113-2. FOTO BK.

Høylaen er grindbygd med torvtak og jordgulv, og ble brukt til oppbevaring av høy. Inni ligger det en slede med meier som ble brukt til å frakte høyet ned til gården på vinteren.

I tilknytning til Nilsetra går det en forseggjort vei ned til Mestervik, som også er registrert som kulturminne.

SETER SANDSVANNET

Sæterbygningen på øst-siden av Sandsvannet i Fjellbygda ble oppført omkring 1860 med rester av tømmer fra Malangen kirke. På 1980-tallet fikk den nytt torvtak og ble panelt utvendig. Det var seterdrift her frem til 1960-tallet, og setra var utgangspunkt for fjellslåtten i Kvannfjellet.



SETER SANDSVANNET. 20201. FOTO BK.

PLOGSETRA

Plogsetra ligger mellom Hamnvåg og Stålvikbotn i Malangen. Her er det registrert ei seterbu fra 1950-1975 og en seterlåve fra 1925-1950. Setra ligger i flatt terreng i utmarka sør for Hamnvåg skole, på en stor åpen setervoll som fortsatt slås.

Seterbua ble brukt som bolig, og seterlåven ble brukt til oppbevaring av høy. Tidligere hadde setra også seterfjøs. Bua og låven er autentiske, og på tunet står det også en hytte som ble bygd på 80-tallet.



SETERBU, PLOGSETRA. 20010-1. FOTO BK



SETERLÅVE, PLOGSETRA. 20010-2. FOTO BK.

LUNDSETRA

På seterodden ved Fjellfroskvatnet i Balsfjord ligger Lundsetra, ei pen og ivaretatt seter. Setra tilhørte de to gårdene Lund og Bjørkeng i Øverbygd.



LUNDSETRA. 10078. FOTO BK.

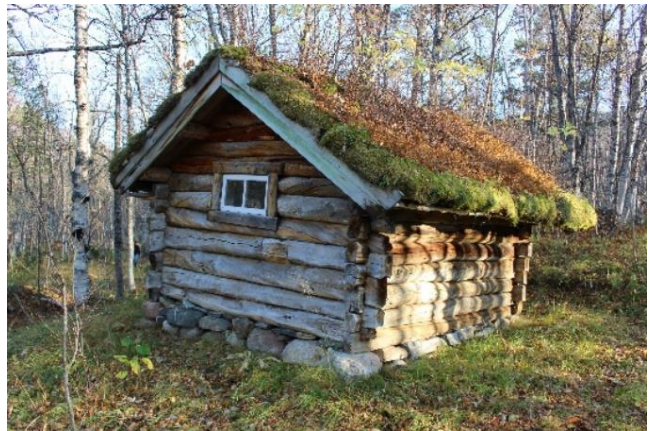


SETERSTUE 1 FRA 1901, LUNDSETRA. 10078-1. FOTO BK.

Den eldste bygningen på setra er den ene seterstua (2) som ble oppført i 1874, og flyttet fra Bjørkeng til setra i 1904. Seterstallen og utedoen er fra mellom 1925-1950, og seterstue 1 ble bygd i 1901.



SETERSTUE 2 FRA 1874, LUNDSETRA. 10078-5. FOTO BK.



SETERSTALL, LUNDSETRA. 10078-2. FOTO BK.

BÅTBYGGERTRADISJONEN I BALSFJORD

Balsfjord og Malangen har en båtbyggertradisjon som skilte seg ut fra de andre områdene i Tromsø sogn. Dette kan komme av tilgangen på ressurser, hvor det i Balsfjorden fantes egnede materialer i furuskoger, og kunnskap om hvordan man bygde gode farkoster til sjøs. I begynnelsen var dette en ren sjøsamisk næring, og nordmenn lærte seg denne kunsten etter hvert. Omfanget av båtbygging i Balsfjord og Malangen har vært betydelig, og produksjonen dekket et større marked enn det lokale. Båtbygging var en viktig næring for en snever gruppe i Balsfjord på 1700-tallet, men hadde en tilbakegang ut over på 1800-tallet. Tennes ble stedet der båtbyggingen blomstret opp fra midt på 1800-tallet.²⁵



BÅTBYGGING PÅ TENNES. LORENTZ OLSEN, VICTOR ARNTSEN OG HANS OLSEN. BILDE HENTET FRA *BALSFJORDENS OG MALANGENS HISTORIE, FRAM TIL 1830-ÅRA*.

HOLMENES

På Holmenes finner vi et kulturmiljø som har tilknytning til båtbyggertradisjonen i Balsfjord. Stedet er kjent for virksomheten som ble startet av Norvald Holmenes, som bygde en slipp og et verksted for båtbygging og reparasjon på 1950-tallet. Norvald hadde gått i lære hos Lorentz på Tennes. Slippen og båtverkstedet var i bruk fra ca 1950 til 1997-98.



HOLMENES. 10023. FOTO BK.

²⁵ Hauglid, 1981.



BOLIGHUSET, HOLMENG TUN. 10022-1. FOTO BK.

Norvald Holmenes vokste opp på tunet som ligger ved fjæra, Holmenes. Bygningene ble ført opp på slutten av 1800 og starten av 1900-tallet. I tillegg til våningshuset er vedsjåen, sjåen og vasshuset registrert som kulturminner. Tidligere var det også fjøs/låve her. Kornlåven i skjelterkonstruksjon ble flyttet og står i dag i Folkeparken i Tromsø (Troms folkemuseum/Perspektivet museum).

Etter at Norvald stiftet familie, bygde de tunet på oversiden av veien. Huset er ført opp i 1952, med lån fra husbanken, og bygd etter husbankens tegninger. Huset fikk et tilbygg på 70-tallet. På tunet står det også en sjå, ei dukkestue, et fjøs/en låve, og en garasje.

Slippen og båtverkstedet var i bruk fra ca 1950 til 1997-98. Driften krevde en rekke bygninger, og her er registrert et material-lager, en sjå, et vinsjhus, et verksted med smie, et stimhus, i tillegg til et naust og en utedo. De fleste bygningene er autentiske og i god stand.

Holmeng tun med slipp og båtverksted er et av kommunens viktige kulturmiljø. Bygninger og kulturlandskap er intakt, og viser hvordan de kombinerte gårdsdrift, fiske og båtbygging. Nærheten mellom bolig/gårdsbruk og båtbyggerverksted /slipp er også interessant.

Etter at Norvald stiftet familie, bygde de tunet på oversiden av veien. Huset er ført



HOLMENES SLIPP OG BÅTVERKSTED.10021. FOTO BK.



VINSJHUSET, HOLMENES SLIPP OG BÅTVERKSTED. 10021-3. FOTO BK.



VERKSTEDET, HOLMENES SLIPP OG BÅTVERKSTED. 10021-4. FOTO BK.

LORENTZ VORR OG SMIE

Lorentz og Meyer Olsen var to brødre som bodde på denne gården. Mellom 1900 og 1910 ble vorren og smia bygget. Prosjektet ble begynt av deres far Ole Martin Hansen, mens Lorentz fullførte.



LORENTZ SMIE. 10007-1. FOTO BK.



INNVENDIG. RESTER ETTER SMIA.

Lorentz dreiv med båtbygging og reparasjoner på slippen opp til 1960-70-tallet. Smia står inni bygningen som ble brukt som naust i den ene enden, og smie i den andre. Vorren ga ly for de som bygde. Smia var en forutsetning for båtbygging, blant annet for å kunne smi tilpassede nagler for båter i ulik størrelse.

På dette verkstedet ble det bygget mange båter som mange kjenner til. Det var Meyer som bygde M/K Terje i 1922. Han står i dag på museumsområdet på Storsteinnes og har nylig blitt restaurert. Lorentz bygde blant annet Ester i 1922, som ble omdøpt til «Skarven» og inntil nylig befant seg i Levanger, Trøndelag.



LORENTZ VORR OG SMIE. 10007. FOTO BK.



PLASTBÅTVERKSTEDET. 10007-2. FOTO BK

På tunet ligger det også et plastbåtverksted som ble bygd av Lorentz sønn i 1964, og var i drift frem til 2001. Her ble det bygget plastbåter og kanoer.



KULTURLANDSKAPET I FJELLBYGDA VITNER OM BUREISINGEN. FOTO BK.

BUREISING

Balsfjord kommune var Norges største i antall buresingsbruk (311), og satt sammen med Malangen kommune ble det i perioden 1920-1960 etablert 463 buresingsbruk. Bureising er en betegnelse på småbruk som fikk statlig støtte til å opprette jordbruk på udyrka mark. Dette var en politikk som ble ført fra 1910.

Det ble opprettet et selskap *Selskapet for emigrasjonens innskærning*, som senere skiftet navn til *Selskapet Ny Jord*. Målet var å hindre utflytting til Amerika, og gi mulighet for en levevei for folk som hadde utvandret og ønsket å komme tilbake. I tillegg ville det gi bedre matvaresikkerhet, redusere arbeidsledighet og øke landets jordbruksareal.

Dermed fikk bønder tilskudd til utbygging og jorddyrking. I Balsfjord var bureisinga organisert ved fradeling av parseller fra eldre hovedbruk,²⁶ mens det i Malangen også var statlig eide parseller. Staten kjøpte store områder i Fjellbygda (Ny Jord), og solgte til bureisere.

Bureising er den direkte årsaken til at Balsfjord er en stor landbrukskommune, og derfor en viktig del av vår kulturhistorie. I dag står bare noen få av dem igjen slik de opprinnelig ble bygget, uten store forandringer. Typisk for buresingsbrukene var at det



NERBYGDVEIEN, ETABLERT I FORBINDELSE MED BUREISINGEN I FJELLBYGDA. FOTO BK.

²⁶ Hanssen, A. m.fl, 2005.

var enkle, mindre hus bygget i små kår. Bureisingen gjorde det mulig for folk å skaffe et liv ut av det gården, fisket og andre tilleggsnæringer kunne gi.

Mange gårder i kommunen har opprinnelse fra bureisingen, men det som skiller utvalgte bureisingsbruk i planen fra andre bruk, er at de er tidstypiske fra tiden de ble oppført. Noen har også tidstypiske bygninger fra senere og har derfor en spesiell formidlingsevne og kunnskapsverdi.



UTVALGTE KULTURMINNER I TILKNYTNING TIL BUREISINGEN.

BOLIGMILJØ ROGNMO I FJELLBYGDA

Fjellbygda ble utbygd som en direkte konsekvens av bureisingen som ble etablert her på 1920-tallet. Her var store ledige arealer som kunne dyrkes opp.



BOLIGMILJØ ROGNMO. 20212. FOTO BK.



BOLIGHUS, ROGNMO. 20212-1. FOTO BK.

Ett av bureisingsbrukene som ble etablert i Fjellbygda var bureisingsbruket Rognmo. Marie og Leonard Rognmo fikk innvilget bureising i 1933, og eiendommen ble utgått fra Kjølstad. De bygde fjøset i 1933, og bolighuset året etter. Det var vanlig å sette opp driftsbygningen før bolighuset, ettersom fjøset var den viktigste bygningen for å komme i gang med driften. Det første året bodde familien i en bordsjå. Bolighuset var et gammelt tømmerhus kjøpt hos Brox på Målsnes for 3000 kr, som ble tatt ned og fløtet over fjorden.

Buskapen ble bygd opp etter hvert til 16 melkekyr og ungdyr på det meste. Det var hest på bruket fra starten og fram til 1955, da gråtassen kom. Det var utpreget sjølberging på bruket de første årene. Barna måtte hjelpe til tidlig.²⁷ Marie og Leonard var dyktige bønder, og innen 1978 hadde de dyrket opp 121 dekar. Paret ble på et tidspunkt tildelt Ny Jords diplom for mønsterbruk.

Tunet består av to bolighus, og ett fjøs. Bolighusene har gjennomgått oppgraderinger i fasaden, men ikke i størrelsen, og gir derfor et riktig inntrykk av et litt større typisk bureisingsbruk. Fjøsen er i god forfatning.



FJØSET, ROGNMO. 20212-3. FOTO BK.

²⁷ Bureising i Balsfjord og Malangen.

BOLIGMILJØ ENGUM

Det andre helhetlige gårdsbruket som ble registrert i Fjellbygda var Engum, og de fikk innvilget bureising i 1928. Det første de bygde var fjøset, som ble satt opp samme år, og bolighuset ble bygget i 1933. Familien bodde i en gamme de første årene. På tunet står det også et uthus fra siste halvdel av 1900-tallet.

I 1972 var det fulldyrket 89 dekar jord, hvor halvparten var tungbrukt. I tillegg til jordbruket hentet de inntekter fra sesongfiske og veiarbeid.

Besetningen var på det meste 9 kyr og ungdyr. De leide trekraft frem til 1942 da de selv kjøpte hest. Traktor fikk de på gården i 1962.²⁸



BOLIGMILJØ ENGUM. 20214. FOTO BK.



BOLIGHUSET, ENGUM. 20214-1. FOTO BK

NAUSTREKKE SAND

På Sand står det en spesiell naustrekke, som har tilknytning til bureisingen som ble etablert i Fjellbygda. Naustene ble bygget for at bureiserne i fjellbygda skulle ha mulighet til å fiske, til tross for at brukene lå langt ifra sjøen. I likhet med bureisingsbrukene var naustene bygget på statlig finansiering.



NAUSTREKKE SAND. 20126. FOTO BK.

²⁸ Bureising i Balsfjord og Malangen.

TUN ÅSMO



TUN ÅSMO, FJØS OG VÅNINGSHUS. 20109. FOTO BK.

Alfred Johansen som etablerte bureisingsbruket Åsmo i 1927 var kvensk. På tunet er det registrert et våningshus og et fjøs, begge solide bygninger, bygd i laftet plank og med forseggjorte detaljer. Bolighuset har krysspøstvinduer og skifertekket tak.

Alfred Johansen bidro dessuten til byggingen av flere av kommunens skoler i Malangen, blant annet skolen på Sand og internatskolen i Aursfjord.



VÅNINGSHUSET, ÅSMO. 20109-1. FOTO BK.



FJØSET, ÅSMO. 20109-2. FOTO BK.

TUN, DALHEIM

Dalheim tun er et bureisningsbruk som ble utgått fra Hamnvåg Ytre i 1930, og bolighuset og fjøsen ble bygget i 1931. Eierne Lilly og Jens Hansen dyrket 20 mål på denne eiendommen, og hadde til å begynne med én ku og noen sauer. Jens reiste til sjøs med Hildringsekspedisjonen og seilbåtskuta Lojal. Etter hvert kjøpte han og brødrene frakteskuta Terna/Tenna.



VÅNINGSHUET, TUN DALHEIM. 20012-1. FOTO BK.



FJØSET, TUN DALHEIM. 20012-2. FOTO BK.

GÅRDSTUN ELVESTAD

Elvestad er et bureisingsbruk som fikk innvilget bureising i 1941. Gården har et omfattende bygningsmiljø fra ulike perioder, og viser derfor en utvikling. Gården består blant annet av et eldre og et nyere våningshus, fjøs, sauefjøs, grishus, sommerfjøs og naust, og noen sjåer og garasjer.

Det ble oppdyrka 34 dekar jord på bruket, og før dyreholdet ble lagt om var besetningen på det meste 4 kyr, noen ungdyr, 10-12 geit og 7-8 sauer og hest. Traktor ble anskaffet i 1961. Ved siden av gårdsdrift ble det hentet inntekter fra pelsnæring, som ble avviklet etter krigen.



GAMMELSTUA, ELVESTAD. 20015-1. FOTO LILL-KARIN ELVESTAD.

Gammelstua fra 1926 ble flyttet hit i 1941 fra hovedbruket Elvestad er utgått av; Kirkevik. På Kirkevik ble stua brukt som sommerkjøkken og snekkerverksted. I denne toromsstua bodde familien i 14 år frem til nytt bolighus ble bygget i 1955.

Kjøkkendelen i gammelstua er i lafta tømmer kledd med panel, og stuedelen er i bindingsverk. Huset har empirevinduer og er fundamentert på påler. Saltaket er tekket med firkantskifer. Gammelstua er istandsatt med midler fra Kulturminnefondet og SMIL-midler.

Samme år som bureising ble innvilget ble driftsbygningen oppført. Fjøset er en enhetslåve, det vil si at bygningen fungerer som låve og fjøs. Fjøset har også møkkakjeller i betong og en silo fra 1965. Dyreholdet ble utvidet til kun sau i de siste årene, før det ble avviklet i 1987.²⁹

Naustet ligger ved sjøen i rekke sammen med de andre Kirkevik-naustene.



FJØSET, ELVESTAD. 20015-2. FOTO BK.



NAUST, ELVESTAD. 20015. FOTO BK.



GRISHUS/LEKEHUS FRA 1905, ELVESTAD. 20015-3. FOTO BK.



TORVSJÅEN, ELVESTAD. 20015-10. FOTO BK.

²⁹ Bureising i Balsfjord og Malangen

BEBYGGELSE PÅ ENG



BEBYGGELSE PÅ ENG. 20017. FOTO BK.

Eng fikk innvilget bureising i 1937, og de registrerte bygningene; bolighuset, fjøset og sommerfjøset, ble alle bygget i 1937 og -38. Det ble fulldyrka 20 dekar jord, og besetningen bestod etter hvert av 4 kyr, 8-10 sauer, høns, gris og hest. På gården har det også blitt drevet sagbruk og snekkerarbeid.

Bolighuset er et korsplanhus i 1,5 etasje med original fasade og originale vinduer, med detaljer i enkel jugendstil.

Fjøsbygningen er en enhetslåve med fjøsdel og låve-del og møkkakjeller.



BOLIGHUSET, ENG. 20017-1. FOTO BK.



SOMMERFJØS, ENG. 20017-3. FOTO BK.



FJØS, ENG. 20017-2. FOTO BK.

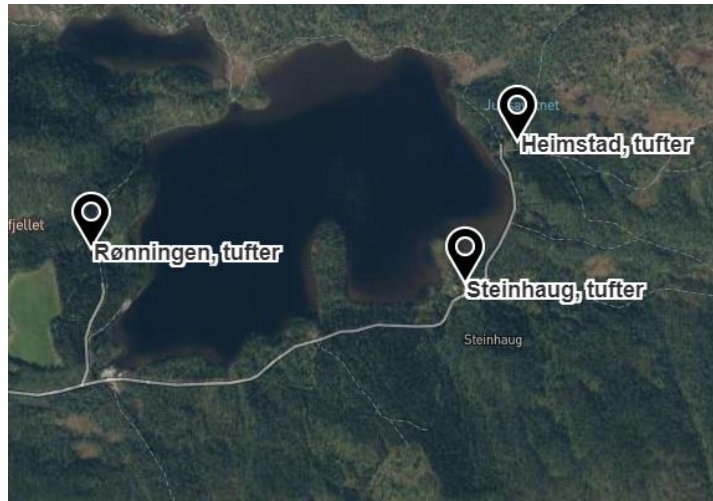
I skogbrynet på oversiden av bruket står sommerfjøset, som var i bruk til ca 1970. Det ble bygget av materialer fra det gamle sommerfjøset, saget på oppgangssaga i Aursfjorden.

TUFTER JUKSAVATNET

Ved Juksvatnet ligger det tufter etter tre bureisingsbruk.

Rønningen ble etablert i 1927/28, Heimstad i 1935-38 og på Steinhaug ble boplassen tinglyst i 1924.

Tuftene forteller om bureising i et marginalt område, langt fra skole vei og andre inntektsmuligheter enn bruket.



LILLENG BUREISINGSBRUK



OPPRINNELIG HADDE BOLIGHUSET SEINEMPIREVINDUER.

LILLENG BUREISINGSBRUK. 10139. FOTO BK.

Lilleng fikk innvilget bureising i 1929. Fjøset ble bygget i 1930, og bolighuset er fra 1933. Besetningen de hadde bestod av to kyr, 10 sauer og noen høns. Lilleng hadde inntekter fra gårdsdriften, fra ishavsfangst og anleggsarbeid.

Bolighuset har midtpipeplan og er et skjørt- og bluse-hus. Det vil si at den nedre delen har vertikalt panel, og den andre delen har horisontalt panel. Fjøset er en enhetslåve, hvor fjøsdelen har empirevinduer. Under fjøset er det møkkakjeller.

Bolighuset på Lilleng har fornyet fasade, og nye vinduer som kopi av de gamle, og nytt tak. Lilleng er vurdert til å være av



FJØSET, LILLENG. 10139-2. FOTO BK.

kulturhistorisk betydning for kommunen, som det eneste relativt autentiske bureisingsbruket i gamle Balsfjord kommune. Lilleng har fått midler av Kulturminnefondet til istandsetting.

RYDNINGSRØYS, RYAN

Like ved Kjempedalen, mellom Nordkjosbotn og Tamokdalen, ligger et spesielt kulturminne. Der ligger en stor steinrøys, tørrmurte «vegger» som rommer mer stein. Røysen er blitt til som følge av rydningsarbeid av bureiserne da de skulle rydde jorda for stein. Rydningsrøysen er en løsning for å ha et sted å gjøre av steinen, og her er den murt med fine yttersider.

Røysen er konstruert av brukere fra bruket Ryan, som ble fradelt i 1936. Rydningsrøysen er et kulturminne som kan ses i sammenheng med brua i Kjempedalen, som ble flyttet hit i forbindelse med etableringen av bureisingen i dette området.



RYDNINGSRØYS, RYAN. 10043. FOTO BK.

BRUA I KJEMPEDALEN

Brua med tre liv.

I Kjempedalen, øst for Nordkjosbotn, står det ei spesiell stålverksbru. Bruas konstruksjon forteller mye om hvor den kan ha blitt bygget, at den har blitt satt sammen på et verksted, for så å ha blitt fraktet til Bomstadelva/Bruelva der den ble oppført i 1889 for at reinen skulle kunne krysse elva, på flytteveien fra Sverige til ytre deler av Troms.

I 1900 ble brua brukt som del av den nybygde veien mellom Balsfjord og Lyngen. Deretter ble brua flyttet til dagens plassering i 1930 ved Kjempedalen, der den ble brukt i forbindelse med etablering av bureising på sørsiden av Nordkjoselva.

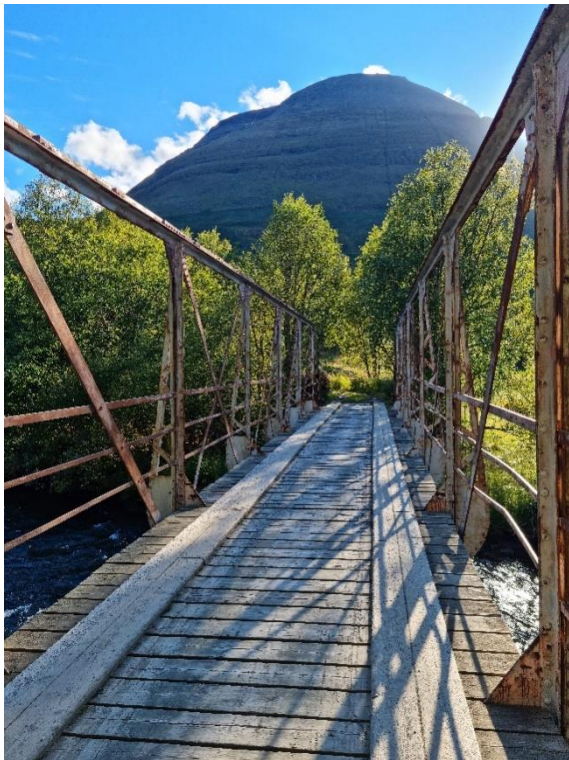
Man er ikke sikker på hvilket verksted som kan ha utført arbeidet, eller om det i det hele tatt var i Nord-Norge.

Prosjektet må altså ha krevd en god del ressurser, planlegging og kunnskap, og man kan selv i dag la seg imponere av arbeidet som er gjort i lys av tiden den ble oppført og hjelpemidlene de hadde.

Brua er et svært viktig kulturminne og har hatt flere essensielle roller i samfunnsutviklingen i de ulike periodene. På grunn av opprinnelsen er brua samisk fredet.



BRUA I KJEMPEDALEN. 10044. FOTO BK.



BRUA I KJEMPEDALEN. 10044. FOTO BK.

ISHAVSFANGST

Balsfjorden ble kalt ishavsfjorden på grunn av de mange ishavsfangstmennene som kom herfra. Ishavsfangsten tok til på 1800-tallet, men flest ishavsfarere var det på 1900-tallet. Det ble en stor del av livet i enkelte miljøer, og det var en viktig inntektskilde til husholdningen da fangsten gikk godt. Det ble en viktig del av kulturen og skapte et fellesskap som ble videreført i generasjoner. Fangstmenn fra Balsfjord var også et ettertraktet fangstfolk utenfor Balsfjords grenser, og ble hentet til skuter som reiste fra Tromsø. Årsaken til dette var at Balsfjordingene var kjent for å være erfarne, hadde fortrinnlige egenskaper og var hardføre. Hauglid forteller at over halvparten av fangstmennene hadde samisk identitet, og kvenene var også med på ishavsfangsten i betydelig grad.³⁰ (Hauglid, 1991). For noen var ishavsfangst en årlig inntektskilde, for andre var det en mulighet til å skaffe kapital for å komme i gang med for eksempel bureising, eller få bygd en ny driftsbygning på gården.

Ishavsfangsten foregikk i et stort område, blant annet utenfor Spitsbergen, i Vest- og Østisen, og rundt New Foundland. Det de jaktet på var sjøpattedyr som sel/kobbe, delvis håkjerring og mindre kvalarter, kvitrev, blårev, moskus, rein og isbjørn. Under første verdenskrig økte prisene på spekk og skinn, og det førte til at ishavsfangsten rekrutterte flere fangstmenn til ishavet.³¹

I dag har vi få kulturminner igjen som kan knyttes til ishavsfangsten i Balsfjord, noe som gjør de kulturminnene som er igjen verdifulle. De andre kulturminnene tilknyttet ishavsfangsten befinner seg på museumsområdet på Storsteinnes hvor båtmasten fra MK Hisø står (se kapittel handel og havn), og gravplassen på Sandøyra (kapittel om gravplasser).

SLETTMO

På Slettmo ligger det eneste bygningsmiljøet som er igjen i Balsfjord som kan knyttes til ishavsfangsten i Balsfjord og Malangen, og de er fra den siste perioden med fangst fra 1900-tallet.

Kulturmiljøet består av fire bygninger, et naust, en sjøbu, en brygge og et fjøs. Fjøsset er stort og tradisjonelt og står på natursteinsgrunnmur med påstøp. Brygga på Slettmo tilhørte ishavsskuta Isrypa, og er fra etterkrigstiden.



SLETTMO. 10030. FOTO BK.

³⁰ Hauglid, 1991

³¹ Hauglid, 1991

TANKER FRA M/S VÅRGLIMT



TANKER FRA M/S VÅRGLIMT. 10063.

Disse tankene ligger i fjæra like ved Hestnes i Balsfjorden, og ble brukt til oppbevaring av skinn og spekk under selfangsten. Tankene er fra ishavsskuta M/S Vårglimt, som forliste i Vesterisen i 1952. Skuta hadde hjemhavn her, og tankene var ikke om bord da skuta forliste.

HANDEL OG HAVN

Fra midt på 1800-tallet ble det så smått mulig å skaffe seg handelsvarer i Malangen og i Balsfjorden, tidligere hadde man skaffet seg slikt ved reiser til Tromsø og Bentsjord. På noen av stedene det ble drevet tidlig handel er det fortsatt bygninger og andre innretninger bevart, og de er viktige kulturminner som tas med i planen.

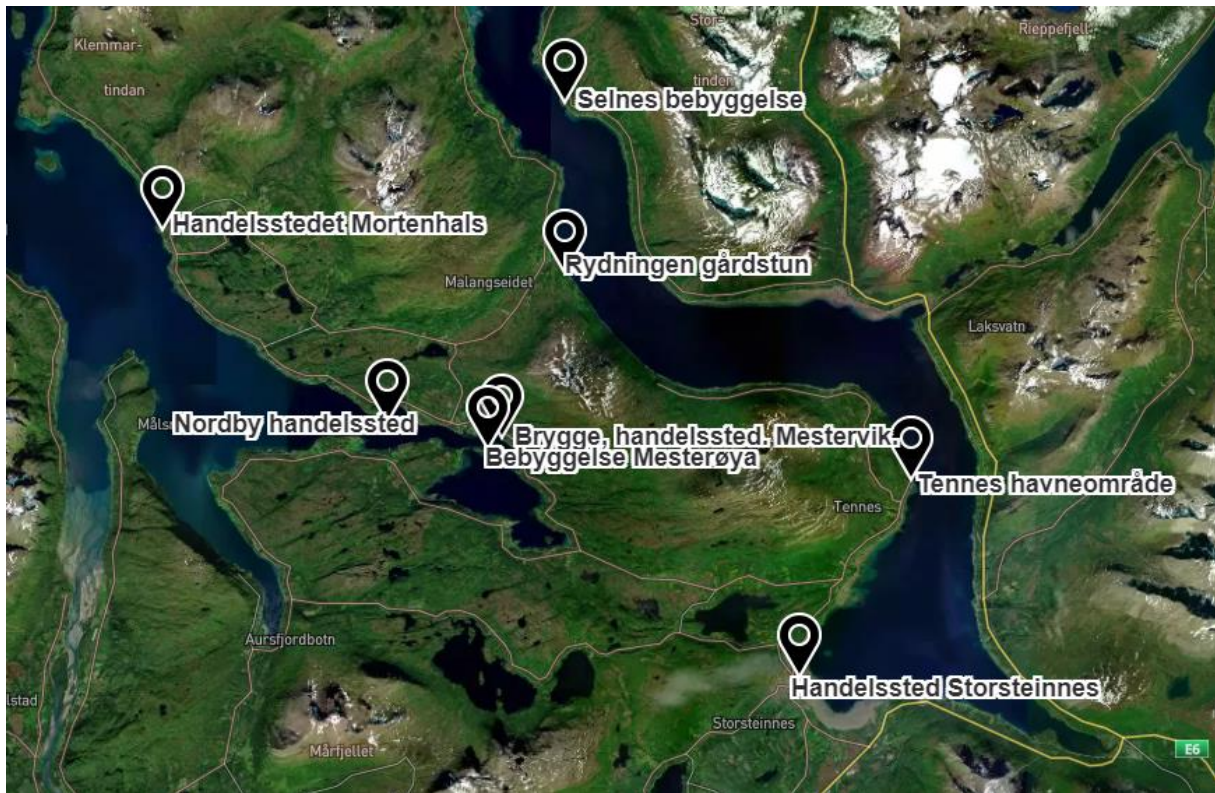
Rundt 18- og 1900 tallet var bosetningen desentralisert, med flere små knutepunkter som gjerne tok utgangspunkt i en brygge eller et handelssted. Tradisjonelt var folk stort sett selvforsynte. Det man ikke kunne produsere selv kunne man få kjøpt på en av de mange handelsbuene som eksisterte rundt om i kommunen. Handelsstedene og handelsbuene var lokalisert nede ved fjorden som følge av at var havet som den viktigste transportveien. Handel og kommunikasjon hørte sammen. Handelsmennene var derfor ivrige etter å få både post, telefon og dampskipsanløp knyttet til sitt handelssted. Flere av handelsstedene som er registrert som kulturminner hadde disse funksjonene. Vi har også kulturminner fra handel i mindre skala, blant annet på Rydningen gårdstun på Malangseidet.

I Balsfjorden var tyngdepunktet for handel Tennes, Nordkjosbotn og Storsteinnes.³² Dette var de områdene der samfunnsomforminga hadde kommet lengst og behovene for vareomsetning var størst, dette ble begynnelsen på tettstedsutviklingen. Etter hvert som varetilgangen økte, økte også behovene, og det kom til et par handelsmenn andre steder i fjorden. Foruten handel på

³² Hauglid, 1991

Storsteinnes, i Nord-kjosen, og på Tennes, ble det opprettet handel på Seljelv, Ytre Tomasjord, Laksvatn, Malangseidet og Selnes. Handelsstedene og sentraene i kommunen fikk stor betydning for utbygging av ferdselsveier, broer og vegnett.

I Malangen var det tilsvarende utvikling med utgangspunkt i handelen på Mesterøya, som ble flytta til Mestervik, Nordby handelssted og handelsstedet på Mortenhals.



Kartet viser hvilke utvalgte kulturminner som er knyttet til temaet handel og havn.

SELNES BEBYGGELSE

På Selnes, på nedsiden av veien, står det et pent, blått våningshus som ble bygget i 1903. Våningshuset har inneholdt mange sentrale funksjoner som har vært avgjørende for å bringe den moderne tid til fjorden. Det var Oluf og Anne som begynte å drive gården på 1880-tallet, og aktiviteten som foregikk her gjorde dette til et sentrum for både øst- og vestsiden av fjorden. I 1905 etablerte de rikstelefonentral her, og to år etter startet de også butikk. Butikken var den eneste butikken i ytre del av Balsfjorden, og her kunne man få kjøpt varer som ikke gården og fisket kunne gi. Her var også kai med anløp av lokalbåten, «lokalen», som kom fra Tromsø og brakte med seg post og andre varer. Slik var det at man på Selnes kunne treffe folk og utveksle nyheter, og var like mye et sosialt møtested som et sted for utveksling av varer.³³



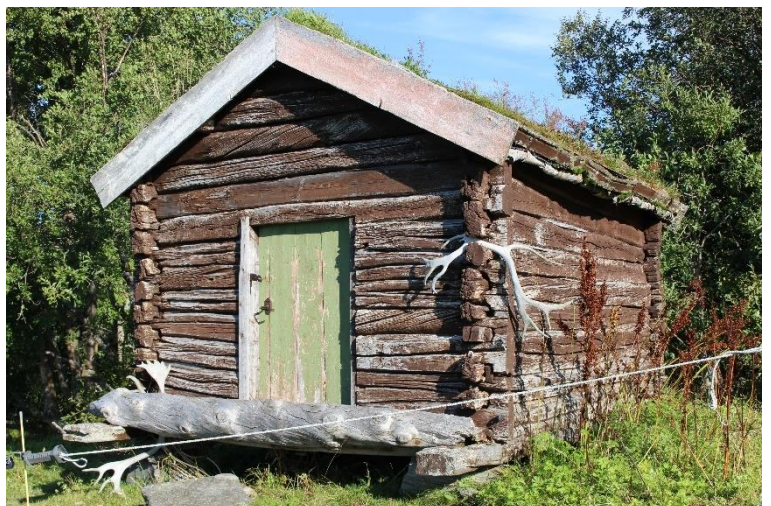
VÅNINGSHUSET SELNES. 10057-2. FOTO BK.



VÅNINGSHUSET SELNES ETTER AT RIKSTELEFONEN KOM I 1905. FOTO HELGE HANSEN, HENTET FRA ÅRBOK 2022.

Våningshuset på Selnes er autentisk og godt ivaretatt. «Pen-siden» av huset er vendt mot sjøen, som var vanlig på denne tiden, med hovedinngang på nedsiden og kjøkkeninngang på baksiden.

På gården står også denne bua, som kan være fra 1793 og er blant de eldste buene i kommunen.



BU PÅ SELNES GÅRD. 10057-1. FOTO BK.

³³ Årbok Balsfjord og Malangen 2022.

TREKANTKIOSKEN

Trekantkiosken er, sammen med Vollan gjestestue, et signaturbygg på Nordkjosbotn. Navnet kommer av at fasade og snitt har form som en trekant, og taket er en stor del av fasaden. Inngangsfasaden mot veien er trukket tilbake for å få en beskyttet inngang med balkong over. Kiosken er bygget i bindingsverk og taker er teknet fra stålplater.

Nordkjosbotn som handelssenter som det står i dag ble bygd opp i løpet av etterkrigsperioden, og Trekantkiosken ble oppført i 1968. Kiosken er den yngste i rekken av handelsbygninger i kulturmiljøplanen, fra 1800-tallet og frem til i dag.



TREKANTKIOSKEN, 10036. FOTO BK.

HANDELSSTED STORSTEINNES



HANDELSSTED STORSTEINNES. BUTIKKEN, ISSAHUSET OG BÅRSTUA. 10124. FOTO BK.

På Storsteinnes står det tre bygninger som utgjorde handelsstedet på Storsteinnes. Utgangspunktet for opprettelsen av handelen på Storsteinnes var at fjorden var blitt nokså befolket og behovet for et handelssted økte, og det var langt til byen. Temaet ble tatt opp i et herredstyremøte, og dette førte etter hvert til at det ble etablert et handelssted her i 1864 av Andreas Jetmundsen.

Det var hovedsakelig Andreas Jetmundsen og svigersønnen Alfred Hanssen som drev handel her på slutten av 1800 og starten av 1900-tallet. Handelsstedet, sammen med vorren på Storsteinnes, og brua i Sagelvdalen utgjør et kulturmiljø som forteller en historie fra samme tidsperiode. Jetmundsen, Hanssen og Didriksen var de tre familiene som drev handelsstedet på Storsteinnes.

Butikken er fra 1900, og er trolig oppført av Alfred Hanssen. Issahuset er fra 1864, samme år som handelen ble etablert. Fasaden på Issahuset er noe endret. Bårstua ble bygd i 1885. Huset er trolig flyttet hit fra kjosen og ble brukt som tinghus/tingsted for Malangen Sovenskriveri frem til ca 1958. Handelsområdet er avsatt til vern i reguleringsplan av 1995.

Handelsstedet kan ses i sammenheng med vorren på Storsteinnes og gamlebrua i Sagelvdalen, som er verdifulle kulturminner som hadde

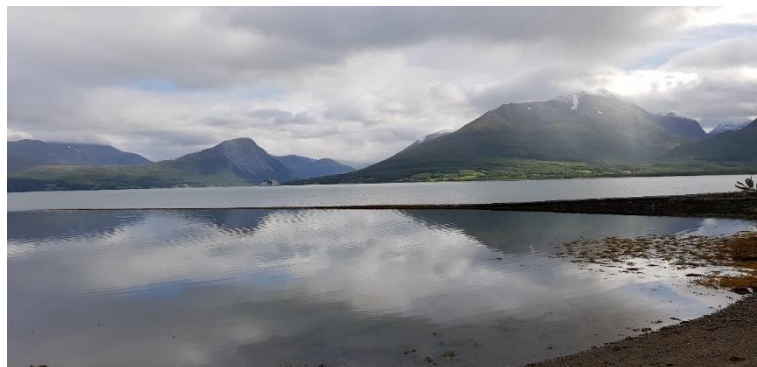
betydning for frakten av handelsvarer og utviklingen av Storsteinnes som sentrum.



BUTIKKEN, STORSTEINNES. 10124-1. FOTO BK.

VORR, STORSTEINNES

Handelsstedet på Storsteinnes førte til behovet for en utskipshavn som større båter kunne legge til. Denne vorren ble muret mellom 1900-1908, og er meget pent utført. Vorren bandt sjøveien sammen med landveien, og var starten på veibyggingen både mot Sagelvatnet/Innlandet og mot Nordkjosbotn/Lyngen. Storsteinnes var viktig for å få ut varer som tjære og ved fra Innlandet i Balsfjord.



VORR, STORSTEINNES. 10112. FOTO BK.

BRUA I SAGELVDALEN

Brua i Sagelvdalen ligger like ved dagens bro. Anlegget ved kaien og handelsstedet førte til økt ferdsel til Storsteinnes, og det var behov for utbygging av infrastruktur. Broen ble muret samtidig som vorren, i 1900-1908. I dag er det gamle rekkverket borte. Brua har vært viktig for utviklingen av Storsteinnes som senter og senere kommunesenter.



GAMLEBRUA I SAGELVDALEN, 2021. 10120. FOTO BK



GAMLEBRUA I SAGELVDALEN. HENTET FRA DIGITALTMUSEUM.NO

MUSEUMSOMRÅDE STORSTEINNES



MK TERJE, BÅTMAST MK HISØ, OG MYNTEN. 10111. FOTO BK.

På Storsteinnes ligger «Mynten» som har hatt funksjon som både handelsbygning, bolighus og bank-bygning. Bygningen anslås å være fra 1870-1880-tallet og ble opprinnelig bygd i Nordkjosbotn, men har blitt flyttet flere ganger. I 1918 ble bygningen overtatt av Balsfjord sparebank, hvor det fikk navnet Mynten.³⁴ Mynten ble flyttet fra Tennes i 2009, og stod i 2012 ferdig istandsatt på dagens plassering, av dagens eier som er Balsfjord og Malangen historielag.

Like ved mynten står båtmasten fra MK Hisø, og båten M/K Terje. M/K Hisø var ei selfangstskute som ble bygget i 1908-1909, og kondemnert i 1981. Selskapet Rieber AS som eide skuta, ga båtmasten i gave til Balsfjord kommune, og eies i dag av Midt-Troms museum.

M/K Terje er en fiskebåt fra 1922, og er den eneste båten i Balsfjord som er igjen som ble bygget av balsfjordinger. Båten er et viktig kulturminne blant annet fordi vitner om båtbyggerkulturen som stod sterkt i Balsfjord på 1900-tallet. Den ble nylig istandsatt og eies av Midt-Troms museum.



**BÅTMAST M/K HISØ.
10111-2. FOTO BK.**



M/K TERJE, FØR ISTANDSETTING. 10111-3. FOTO BK.

³⁴ Årbok for Malangen og Balsfjord 2013



TENNES HAVNEOMRÅDE. FOTO BK.



MOLOEN, TENNES HAVNEOMRÅDE. 10002-3. FOTO BK.

TENNES HAVNEOMRÅDE

Tennes var tidligere senter i kommunen, med lensmann, post og telefon, prest og kirke, klokker og doktor. Det var her bygdas elite bodde, og havneområdet var viktig for sjøveien som en sentral ferdselsvei.³⁵

Bruken av havneområdet på Tennes økte etter at kirkegården og kirka ble anlagt/bygget. Til å begynne med la båtene til ved båtfester som var festet til berget, og disse er fra siste halvdel av 1800-tallet. Ut over 1900-tallet da motorskøytene kom og trafikken økte ble vika fylt opp og brukt til landing og parkering av båter. Med denne økte bruken ble det stilt krav om bedre havneforhold, og moloen ble bygget i 1934 som en følge av dette. Moloen ble brukt av de som brukte fjorden som nærings- og ferdselsvei, men også etter hvert av stangfiskere.

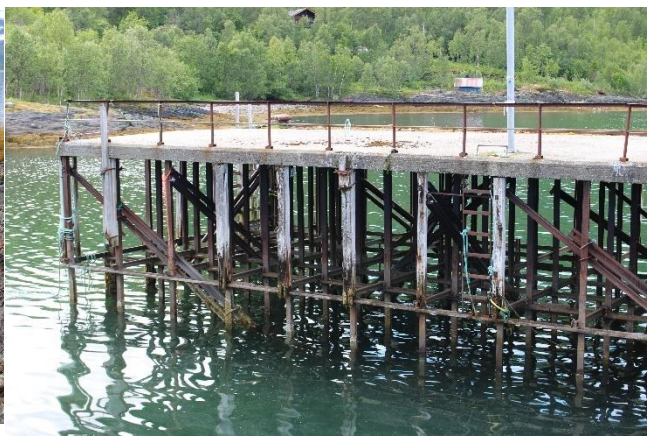
Det ble etablert et steinbrudd rett nedenfor kirka, som de brukte til å bygge moloen. Dette bruddet ble også brukt til å bygge steinkaia, som ble bygget på 1930-tallet for å gjøre det lettere for større båter å legge til. Byggingen var arrangert som nødsarbeid for folk i området i en periode med mye arbeidsledighet.³⁶ I dag er steinbruddet gjengrodd, men fortsatt godt synlig i terrenget.



STEINKAIA, TENNES HAVNEOMRÅDE. 10002-4. FOTO BK.



BÅTFESTER FRA 1800-TALLET.



BETONGKAIA, TENNES HAVNEOMRÅDE. 10002-5. FOTO BK.

³⁵ Hauglid, 1991

³⁶ Årbok Malangen og Balsfjord, 2005

RYDNINGEN GÅRDSTUN

På Rydningen gårdstun ligger det som skal være den første butikken på Malangseidet, og den ble bygget i 1910. Bua/butikken står på en grunnmur på syllsteiner. Butikken har i senere tid fungert som bu/sjå, og under andre verdenskrig ble den brukt som bolig til en familie på fem.



BUTIKKEN/BUA PÅ RYDNINGEN GÅRDSTUN. 10106-3. FOTO BK.

Butikken er en del av et helhetlig gårdstun med sjå, våningshus, fjøs og naust. Alle bygningene er datert til 1910. Våningshuset er ei lita to-romstue hvor tømmerdelen er fra 1793, og er flyttet minst tre ganger før den ble oppsett på Rydningen i 1910. Huset har blitt vedlikeholdt med tanke på husets opprinnelse, med nye håndlagde rokokk kovinduer. Tilbygget er fra 1960-tallet.



VÅNINGSHUS, RYDNINGEN GÅRDSTUN. 10106-1. FOTO BK.



FJØS, RYDNINGEN GÅRDSTUN. 10106-2. FOTO BK.

Fjøsbolingen er i laftverk, og høyrommet er i bindingsverk, og har blitt restaurert med blant annet ny låvebru og nytt tak. Naustet ligger i fjæra like nedenfor gårdstunet.

Gårdstunet er verdifullt og ivaretatt, og viser noe av mangfoldet i aktiviteten som kunne foregå på en gård.

BRYGGE OG HANDELSSTED MESTERVIK

I Mestervik ligger det ei brygge som ble oppført i forbindelse med etableringen av handelsstedet i 1927. Hilmar Hansen var handelsmannen som bygde kai og bryggehus her.

Hansen kjøpte først handelsstedet på Mesterøya, men innså at dette ikke var noe godt sted for handelen og flyttet det hit til Mestervik.³⁷ Her står bryggen og butikkdelen fortsatt. Bryggen er original, men butikkdelen er endet og omgjort til leiligheter.



HANDELSSTED MESTERVIK. 20111. FOTO BK.

BEBYGGELSE PÅ MESTERØYA

Mesterøya ligger i Malangen og har en rik historie som både handelssted, og med bosetting uten handel. Mesterøya var eid av mestermannen Ole Johnsen på starten av 1700-tallet- derav navnet Mesterøya. Mestermannen ryddet gården Mestervik i 1715, og hans eiendom strakte seg ut over Eliasnes, Haugen, og Mesterøya. Øya forble i hans families eie frem til omkring 1808, uten at det var noen fast bosetting på øya. Øya var mestermannens egg- og dunvær.

Handelen på øya tok til i 1865 da den ble solgt til Hans Olsen. Olsen var den første handelsmannen i Malangen, og etter ti år solgte han til Petter Kjeldseth. Heller ikke Kjeldseth drev handel der lenge før han solgte videre. I 1909 ble stedet solgt til Hilmar Hansen, som drev frem til han flyttet og etablerte handel i Mestervik i stedet, i 1927.

³⁷ Hauglid, 1991

I løpet av 60 år hadde tre handelsmenn drevet med handelsvirksomhet på øya, uten stor suksess. Årsakene til dette knyttes til at det var ubeleilig for folk å reise med båt, i tillegg til at folk var vant til å handle i Tromsø.³⁸



VÅNINGSHUSET PÅ MESTERØYA. 20112-1. FOTO BK.

«Alle mennene som til nå hadde eid øya gjennom over to hundre år, klarte aldri helt å skape seg et liv uti fjorden. Til det måtte det kanskje ei bokstavelig talt sterk kvinne til? For Elisabet Johanne Bertin Ingebrigtsdatter (1873-1959), mor til elleve barn skapte et hjem og et gårdsbruk på Mesterøya, med sin mann Lars Esaias Andersen.»³⁹

Våningshuset på Mesterøya ble oppført en gang mellom 1850-1875, altså i den perioden det ble drevet handel på øya. Det er et stort to-etasjes nordlandshus med skifertak og originale vinuer, og er godt vedlikeholdt. På øya er også ei brygge (lagerhus) fra 1871, bygget av den første handelsmannen Hans Olsen. I tillegg er det en driftsbygning fra 1920-1930, trolig bygget av de siste fastboende på øya Elisabet og Lars Andersen. Et lite vaskehus/bu, som kan ha blitt brukt til rengjøring av melkeutstyr, står mellom bolighuset og fjøset. På øya er det også rester etter et torv- og steingjerde.



DRIFTSBYGNING/FJØS, MESTERØYA. 10112-2. FOTO BK.



BRYGGE, MESTERØYA. 20112-4. FOTO BK.

³⁸ Hauglid, 1991

³⁹ Årbok Malangen og Balsfjord, 2022.

NORDBY HANDELSSTED



NORDBY HANDELSSTED. 20120-1. FOTO BK.

I 1877 ble det dette handelsstedet på Nordbyneset opprettet av Baard Eriksen. I begynnelsen drev han et fiskemottak og salting av sild, i tillegg til å ha en landhandel. I starten drev han handelen fra eget hus, og bygde etter hvert handelsstedet. Handelsstedet ble et knutepunkt for distriktet, og Eriksen medvirket også til at Nordbynes fikk dampskipsanløp fra 1878 og poståpneri i 1901.

Etter at Baard Eriksen gikk konkurs i 1904, ble stedet drevet av tre andre handelsmenn, blant annet hans datter og svigersønn. Handelen ble nedlagt 1984.⁴⁰



BAARD ERIKSENS HUS, RUNDT ÅR 1900. FOTO ER FRA DAGENS HUSEIER.



VÅNINGSHUS BAARD ERIKSEN. 20120-2. FOTO BK.

Våningshuset til Baard Eriksen er fra 1870-tallet, og har endret fasade. Like i nærheten ligger våningshuset som ble bygget av Baard Eriksens datter og svigersønn Johannes Andreas Brendvik. Brendvik overtok handelen, rundt 1919. Huset er autentisk i enkel sveitserstil/jugendstil med originale vinduer og skifertak. Tilbygget mot øst er av nyere dato.

⁴⁰ Hauglid, 1991



VÅNINGSHUS ETTER BAARD ERIKSENS DATTER OG SVIGERSØNN JOHS. A. BRENDVIK. 20120-3. FOTO BK.

HANDELSSTEDET MORTENHALS

I 1897 ble handelsstedet på Mortenhals opprettet av handelsmannen Johannes Kristoffersen.⁴¹ Denne forretningen ble etter hvert den største i Malangen. Postekspedisjon startet allerede i 1892 og varte frem til 1970-75 da posten ble flyttet til Sand. Kaien og brygga ble bygget i anledning båt-ekspedisjon av lokalbåten i 1930.



BUTIKKEN, HANDELSSTEDET MORTENHALS. 20127-1. FOTO BK.

⁴¹ Hauglid, 1991

Butikken ble bygget i 1912, og ble drevet frem til 1959. Butikken er autentisk uten store forandringer, og har fått støtte fra Kulturminnefondet for å settes i stand.



BRYGGEHUSET, HANDELSSTEDET MORTENHALS. 20127-1. FOTO BK.

Brygga var lager for handelsvarer og fungerte også som ventested for pasasjerer av lokalbåten. Kaien ble bygget ut på 1970-tallet.

På tunet står også et motorhus som ble ført opp i 1928 og sørget for lys i butikken. Den offentlige strømforsyningen kom ikke hit før i 1959, så handelsstedet hadde strøm i 30 år før alle andre i nærheten.

Handelsstedet er et viktig kulturmiljø og er omfattet av et formelt vern gjennom hensynssone i kommuneplanens arealdel, sammen med Malangen kirke.



MOTORHUS, HANDELSSTEDET MORTENHALS. 20127-3. FOTO BK.

SKOLER

På 1700-tallet var undervisningstilbudet for barn i form av omgangsskoler. Da handlet det om å lære bibelen og forberede til konfirmasjonen.

Før 1900 var det skolereform, og det ga alle barn rett til et minimumskrav av undervisning. I den forbindelse ble det etter hvert bygget grendeskoler og internatskoler. Internatskolene skulle gi et undervisningstilbud for eldre barn, ut over grendeskolene. På internatskolene bodde elevene i perioder.

Grendeskolene ble bygget etter en mal, og det var her de minste barna gikk. Det var viktig at de ikke trengte skyss, derfor ble det bygget mange av dem. Det var færre internatskoler, disse var for eldre barn og kan sammenlignes med dagens ungdomsskoler.

Utvalget av skoler i planen er viktige i seg selv, men også som en helhet og med representanter fra de ulike typer skoler som har vært siden 1800-tallet.

OMGANGSSKOLER

Omgangsskoler var en måte å organisere undervisningen på som foregikk på 1800-tallet. Da ble det tatt i bruk bygninger som ikke først og fremst var bygget som skolebygning, men som hadde flere bruksområder. På denne tiden reiste læreren rundt i bygdene, og han var et par uker på hvert sted.

SLETTASTUA I TAMOKDALEN

Slettastua i Tamokdalen er et eksempel på en bygning som ble brukt som i skole i perioden da omgangsskoler var den vanlige måten å drive undervisning på. På oversiden av veien i Tamokdalen ligger Slettastua. Slettastua ble opprinnelig brukt som våningshus, men har også blitt brukt som skolebygning.⁴²

Slettastua er pent ivaretatt, og den eneste omgangsskolen som er registrert som kulturminne.



SLETTASTUA I TAMOKDALEN. 10049. FOTO BK.

⁴² Årbok Balsfjord og Malangen 2006

GRENDESKOLER

Etter perioden med omgangsskoler kom de mange små kommunale grendeskolene, som hadde sin begynnelse på 1900-tallet. Tre grendeskoler er utvalgte kulturminner.

TOMASJORD GAMLE SKOLE



TOMASJORD GAMLE SKOLE. 10026. FOTO BK.

Tomasjord gamle skole ble reist i 1907. Innvendig er bygningen todelt, med klasserom i den ene enden, og med inngang og kjøkken i den andre. I andre etasje er det rom for læreren over kjøkkenet, slik det var vanlig på denne tiden.

GAMLESKOLEN I LAKSELVDALEN



GAMLESKOLEN I LAKSELVDALEN. 10141-1. FOTO BK.

Skolen i Lakselvdalen ble bygget i 1936, og ble nedlagt i 1967.

Gamleskolen i Lakselvdalen er et klassisk eksempel på en grendeskole, som er intakt innvendig. I første etasje er skolestua med vedovn, og et kjøkken. På loftet er et soveværelse til læreren. Vinduene i deler av første etasje er uoriginale, men kan tilbakeføres til opprinnelige empirevinduer.

Den første kretsformannen var Alf Alfheim. Skoleprotokollen forteller at de som trengte skoleskiss måtte betale 6 kroner om dagen, og at nordnorsk skulle brukes i det skriftlige arbeidet på skolen.

Til skolen hører også denne vedsjåen og utedoen. Jentenes inngang var på den ene siden og guttenes på den andre. Lagring til ved måtte man ha for å fyre i skolestua.

Skolen er verdifull blant annet fordi den er det eneste registrerte kulturminnet i Lakselvdalen.



VEDSJÅ OG UTEDO VED SKOLEN I LAKSELVDALEN. 10141-2.
FOTO BK.

NORDFJORDSKOLEN

Skolen ble oppført i Nordfjord i ca 1915, og var i bruk til Hamnvåg skole åpnet i 1954. Den er bygd i lafta plank og kledd med staffpanel. Den har seinempirevinduer og taket er tekket med skifer. En kort periode var skolen i bruk som skolehus, til det ble flyttet til museumsområdet ved Aursfjordsaga i 1985.

Skolen befinner seg i hensynssone for vern av kulturmiljø i kommuneplanens arealdel.



NORDFJORDSKOLEN. 20023-2. FOTO BK.

BOMSTAD SKOLE

Bomstad skole er den eldste av grendeskolenene, og ble oppført i 1902. Skolen er bygd av tømmer og kledd med utvendig pløyd staffpanel. Skolen har, i likhet med de andre grendeskolenene, skifertak og empirevinduer. Innvendig er det en høglofta skolestue, kjøkken og loft som fungerte som soveværelse til læreren.



BOMSTAD SKOLE. 10037. FOTO BK.

Skolen har stått flere plasser i Nordkjosbotn før den fikk dagens plassering i 1998, samtidig som den nye skolen ble bygd.

INTERNATSKOLER

Etter grendeskolenene kom internatkolene, og disse to skoletypene eksisterte parallelt. Det som skilte internatkolene fra grendeskolenene, var at disse skolene var større og hadde derfor plass til flere elever. I denne perioden var det vanlig at barna hadde skole annenhver uke, med de minste elevene den ene uken og de større elevene den andre uken. På disse skolene var elevene ved skolen i uka, og reiste kun hjem i helgene. I Balsfjord ble det bygd tre internatkoler så vidt vi vet, de to andre var på Sand og på Sagelvvatnet (fjernet).

AURSFJORD SKOLEINTERNAT

Skoleinternatet i Aursfjord er fra 1926. Under andre verdenskrig var bygningen rekvirert av okkupasjonsmakten, og brukt av marinen som rekreasjonssted. Det var russefanger i kjelleren som utførte diverse arbeid, blant annet å anlegge hage.

Det er en laftet bygning kledd med stående panel, og med smårutede vindu. Dette er i nyklassisismens stil, som var vanlig i Norge på 1920-tallet.



AURSFJORD SKOLEINTERNAT. 20024. FOTO BK.



INNGANGSPARTI.



AURSFJORD SKOLEINTERNAT. 20024. FOTO BK.

HAMNVÅG SKOLE

Hamnvåg skole ble bygd i 1955, og er en typisk representant for hvordan utformingen av en skole skulle være på 1950-tallet – bygd i treverk og oppdelt i mindre volumer med saltak. Skolen er tegnet av arkitektkontoret Wilhelmsen og Amundsen i Tromsø og er i god stand. Utviklingen innen skolesektoren har gått for siden 1950-tallet, og Hamnvåg skole er inkludert i kulturmiljøplanen som en representant for etterkrigsskolene.



HAMNVÅG SKOLE. 20008. FOTO BK.

RELIGION

I 1852 ble Balsfjord og Malangen skilt fra Tromsø som et eget prestegjeld, og i den forbindelse ble kirka i Malangen bygget i 1853, og Balsfjord kirke stod ferdig 1856.



BALSFJORD KIRKESTED. FOTO BK.



BALSFJORD KIRKE. 10003-1. FOTO BK.

BALSFJORD KIRKESTED

Balsfjord kirke er ei langkirke. Det som gir kirka særpreg er det avtrappede tårnet, kronet av en trekledd tårnhette med spir og vindfløy. Kirka har tofløyet inngangsdør fløyer og vinduet er avsluttet i en spiss. Kirka er listeført av Riksantikvaren.

Kirka hadde en viktig betydning for befolkningen, som inntil da hadde måttet reise inn til Tromsø om de skulle delta på gudstjenester. Tradisjonelt har religion stått sterkt i befolkningen, og kirka er et viktig kulturminne som er listeført av Riksantikvaren. Folk fra hele fjorden reiste inn hit på søndager for å delta på gudstjenester, og var en viktig møteplass. Folk la til bergene med båt og, eller brukte kjerreveiene fra indre områder som Grønnåsen og Josefvatn og Haugstad.

Gravplassen på Tennes ble anlagt i 1839 og er den eldste gravplassen i gamle Balsfjord kommune. Før dette hadde folk måttet reise inn til Tromsø for å gravlegge sine.

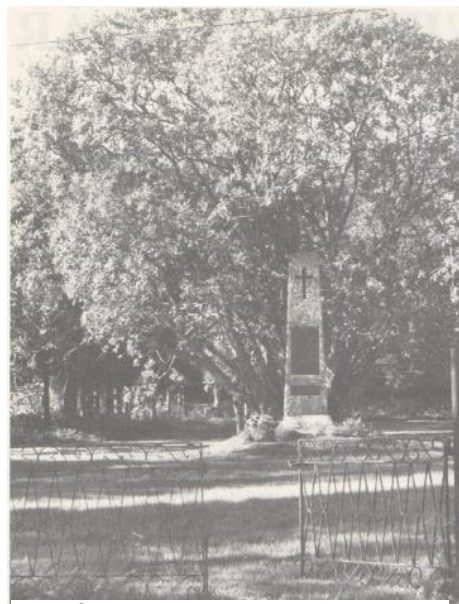


FOTO ÅRBOK MALANGEN OG BALSFJORD 1988.

Kirkebergene ved kirka har vært en viktig møteplass, spesielt for konfirmanter som i konfirmasjonstiden reiste til Tennes og bodde på gårdene i området og samles på bergene. Bergene ble også brukt til tørking av klippfiske.



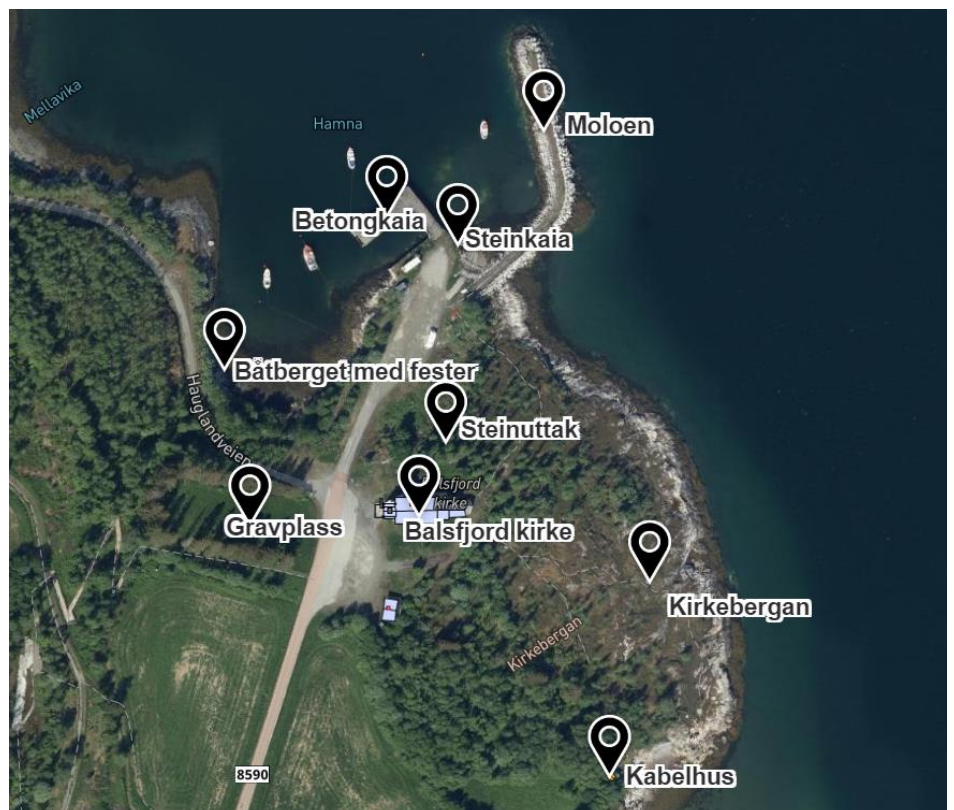
KABELHUSET PÅ YTRE TENNES. FOTO BK.



KIRKEBERGENE, BALSFJORD KIRKESTED. 10003-3. FOTO BK.

Like bortenfor kirkebergene står det et lite kabelhus fra 1900. Til dette bygget ble telegrafkabelen ført over fjorden og lagde forbindelse til Tromsø. Dette huset var altså sentralt for kommunikasjonen, som blant annet gjorde at handelsmenn fra Nordkjosbotn som skulle til Tromsø for å selge varer måtte reise til Tennes for å skaffe informasjon om markedspriser.⁴³

Balsfjord kirkested og Tennes havneområde er et område med en spesiell formidlingsevne med mange viktige kulturminner, som bør tas vare på for ettertiden.



⁴³ Huglid, 1991



VÅNINGSHUSET, PRESTEGÅRDEN TENNES. 10001-1. FOTO BK.

STABBURET, PRESTEGÅRDEN TENNES. 10001-2. FOTO BK.

STALLMUR OG FJØSMUR, PRESTEGÅRDEN PÅ TENNES. FOTO BK.

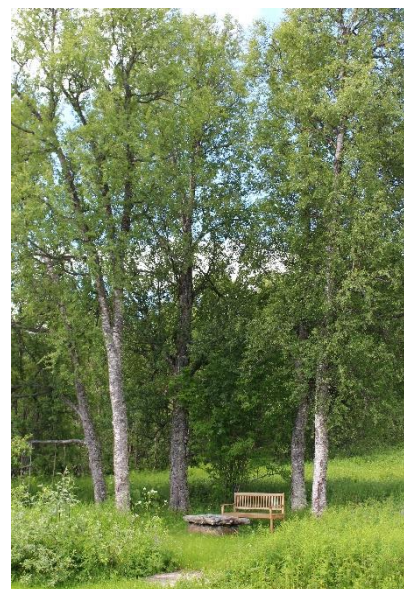
PRESTEGÅRDEN PÅ TENNES

Et lite stykke bort i veien fra kirka på Tennes ligger prestegården. Den stod ferdig i 1866, ti år etter at kirka ble bygget. Som navnet sier, skulle gården brukes av presten. På denne tiden var det vanlig at offentlige tjenestemenn hadde en egen bolig i nærhet til arbeidsplassen.

Prestegården var et stort gårdsbruk. Tidligere hadde tunet fjøs, stall og sjåer. I dag består tunet av våningshuset og et stabbur, og muren fra stallen og fjøsen. Tunet var et typisk firkant-tun som var vanlig lengre sør i Norge, og mindre vanlig her i nord.

Våningshuset er i laftet tømmer kledd med liggende panel, har empirevinduer, og er tekket med skifer. I hagen er står en plantet sirkel bjørketrær som utgjør bjørkelysthuset, med et gammelt steinbord i midten. Hagehuset var opprinnelig et vindfang med elementer fra sveitserstil fra en annen gård på Tennes, og ble flyttet hit i 2019.

Prestegården er et viktig kulturminne og er nært knyttet til etableringen av Balsfjord og Malangen som eget prestegjeld, som var en hendelse som hadde stor betydning for befolkningen i Balsfjord på 1800-tallet.



BJØRKELYSTHUSET, PRESTEGÅRDEN PÅ TENNES. 10001-5. FOTO BK.



PRESTEGÅRDEN PÅ TENNES. FOTO BK.



HAGEHUSET, PRESTEGÅRDEN PÅ TENNES. 10001-6. FOTO BK.

KIRKEVEIEN FRA HAUGSTAD TIL TENNES



KIRKEVEIEN HAUGSTAD- TENNES. 10019.

Kirkeveien mellom Haugstad og Tennes var en ferdselsvei som ble tatt i bruk i perioden da kirka på Tennes ble bygd. Tennes var et sted med flere funksjoner, blant annet prest, lensmann, post- og telegraf, og kai, og veien kan ses i sammenheng med disse funksjonene også.

Ferdselsveger forteller mye av samfunnet i tiden de ble etablert og var i bruk, og denne kirkevegen ses i sammenheng med etableringen av Balsfjord og Malangen som eget prestegjeld, og kirkebygging på Tennes, og Tennes som tidlig kommunesenteret i Balsfjord.

I tilknytning til veien ligger tufter etter husmannsplasser ved Fjelli og Skavberget, som kan fremheves ved eventuell tilrettelegging av stien.

FERDSELSVEI OG KIRKEVEI JOSEFVATN



FERDSELSVEI/KIRKEVEI JOSEFVATN. LINJEN PÅ KARTET ER KUN EN ILLUSTRASJON OG ER UPRESIS. 10207.

På oversiden av dagens fylkesvei, går en gammel kirkevei som er en del av en gammel vei som gikk fra Malangen til Tennes. Denne veien var ikke en planlagt vei, men oppstod som følge av ferdselen til og fra Tennes.

Et vedtak i formannskapet i 1846 om at Balsfjord og Malangen skulle skilles fra hovedsognet Tromsø, innebar at det måtte bygges en vei mellom Balsfjorden og Malangsfjorden. Etableringen av denne veien mellom Nordfjorden og Tennes var derfor en direkte konsekvens av dette vedtaket.⁴⁴ I

⁴⁴ Hauglid, 1991

dag er deler av vegstrekningen synlig i terrenget og i bruk som tursti. I tilknytning til stien ligger også en gammel silogrop, og et steingjerde som også er registrert som kulturminner.

VEISTØTTER TENNES-MESTERVIK



Mellom Tennes og Mestervik står det fem veistøtter som forteller hvor langt det er til «Balsfjordens kirke». Støttene ble satt opp i siste del av 1800-tallet, og står langs dagens fylkesveg.



VEISTØTTE SKJÆRET. 10204-1.
FOTO BK.



VEISTØTTE MESTERVIK. 10204-5.
FOTO BK.

MALANGEN KIRKE

Malangen kirke var den første kirke som ble bygget i Malangen, og stod ferdig i 1853, tre år før kirka på Tennes. Begge kirkene ble ført opp som følge av at Balsfjord og Malangen ble skilt fra Tromsø som eget prestegjeld. Befolkningsveksten på 1800-tallet var en faktor som bidro til krav om geistlig betjening.

Til tross for den geografiske nærheten til Målselv var det uaktuelt å for Malangsværingene å skulle bli et felles sogn med Målselv. Dette ville innebære at kirka stod på andre siden av fjorden og at Malangsværingene måtte reise dit. Etter at det ble besluttet at kirka skulle bygges i Malangen og tillatelsen fra kongen var gitt i 1852, stod kirka ferdig allerede året etter i 1853. Det var enighet om kirkens plassering, og dette gjorde at prosessen med oppføringen gikk raskere enn i Balsfjord.⁴⁵

Kirka er ei langkirke og bygget av lokalt tømmer sagd på lokal bygdesag i Sandelva, og kirka ble panelt innvendig i 1928. Bernt Christian Støp var den første sognepresten i Balsfjord prestegjeld fra 1857-1861, og var bosatt på Mortenhals.

Kirka har umiddelbare likhetstrekk med kirka på Tennes, men er bygget med andre tegninger. Kirka er listeført av riksantikvaren, og kirkeområdet sammen med handelsstedet på Mortenhals er vernet gjennom kommuneplanens arealdel.



MALANGEN KIRKE. 20128. FOTO BK.



MALANGEN KIRKE. 20128. FOTO BK.

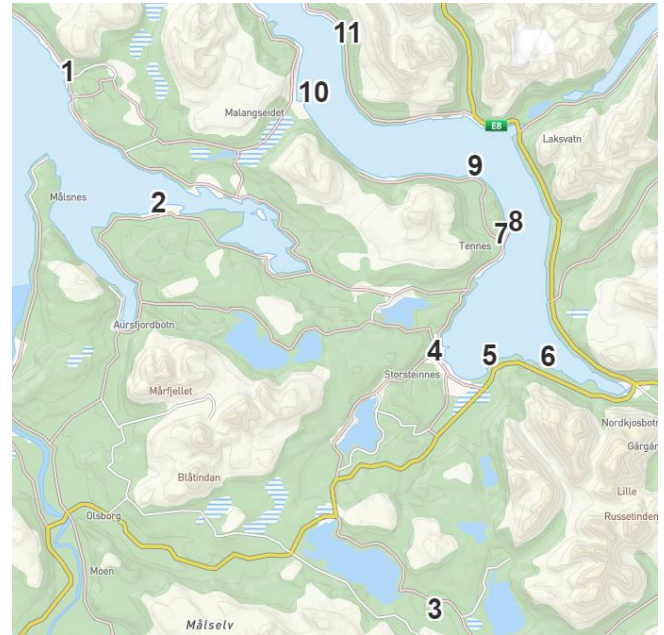
⁴⁵ Hauglid, 1991

GRAVPLASSER I BALSFJORD OG MALANGEN

De første gravplassene i Balsfjord og Malangen ble etablert i forbindelse med formannskapsloven av 1837. Da fikk kommunene representanter i det kommunale selvstyret som i begynnelsen hadde tilhold i Tromsø, og en av de første sakene handlet om å etablere egne gravplasser i Balsfjord og Malangen. Som tidligere nevnt måtte man inntil dette reise til Tromsø for å gravlegge sine.⁴⁶ I Malangen var den gravplassen i Kirkevik, og i Balsfjord var det gravplassen på Tennes. Oversikten over gravplassenes datering lager et informativt bilde av utviklingen, og mange av dem ble etablert som følge av at andre gravplasser ble fulle.

1. Gravplass ved Malangen kirke.
2. Gravplass i Kjerkevika. Den første gravplassen i Malangen kommune, 1839.
3. Vassmo gravplass.
4. Gravplass Moen.
5. Gravplass Markenes, 1878.
6. Gravplass i Loddbukta, 1866.
7. Rismo gravplass, 1899. Avlastning for gravplassen på Tennes da den ble full.
8. Gravplass på Tennes, 1839. Første gravplass i tidligere Balsfjord kommune.
9. Gravplass på Sandøyra. Dette er en privat gravplass etablert av ishavsledere, og hvor flere fangstmenn er gravlagt.
10. Gravplass og minnestøtte Malangeidet. Her ligger mange av de som gikk bort under Malangeidet-ulykken i 1938, og minnestøtten er satt opp i forbindelse med ulykken.
11. Minnestøtte på Storbukt gravplass. På Storbukt gravplass står en minnestøtte etter ulykken i Vesterisen i 1952, og er registrert som et viktig kulturminne.

Noen av gravplassene er fortsatt i bruk, mens andre er nedlagt. Nedlagte gravplasser har en fredningstid på minst 40 år etter siste gravlegging, jf. gravplassloven § 8.



MINNESTØTTE MALANGSEIDET, ETTER MALANGSEIDET-ULYKKEN I 1938. FOTO BK.



MINNESTØTTE PÅ STORBUKT GRAVPLASS, ETTER ULYKKEN I VESTERISEN I 1952. FOTO BK.

⁴⁶ Hauglid, 1991

UNGDOMSHUSENE SKOGSTJERNA OG SOLTUN

Skogstjerna ble bygget av Svartnes kirkelige ungdomsforening i 1924, og Soltun ble bygget i 1925. Ungdomslagene drev med sangkor og kristelig, kulturell oppbyggelse, og var tilknyttet det kristelige ungdomsforbundet. Ungdomshusene Skogstjerna og Soltun er representativt for frivilligheten og foreningslivet, og forteller noe om hva som opptok folk i samfunnet på den tiden.

Framveksten av foreningslivet skjedde i perioden da gården ikke lenger stod like sterkt som økonomisk og sosial enhet. Parallelt med dette begynte den frivillige organiseringen, først og fremst foreninger av kristelig og humanitær art. Det var fordi presten og klokkeren gjerne var de som tok initiativ. Misjonsaktiviteten var sosial, og de fattet interesse for blant annet Kina-misjon og Santalmisjon, samtidig ble det satt i gang kristelig ungdomsarbeid i flere bygdelag.

Ungdomshus er blitt sjeldne og kan være noen av de siste i hele fylket, og står i dag slik de gjorde da de ble oppført. Husene er derfor viktige kulturminner.



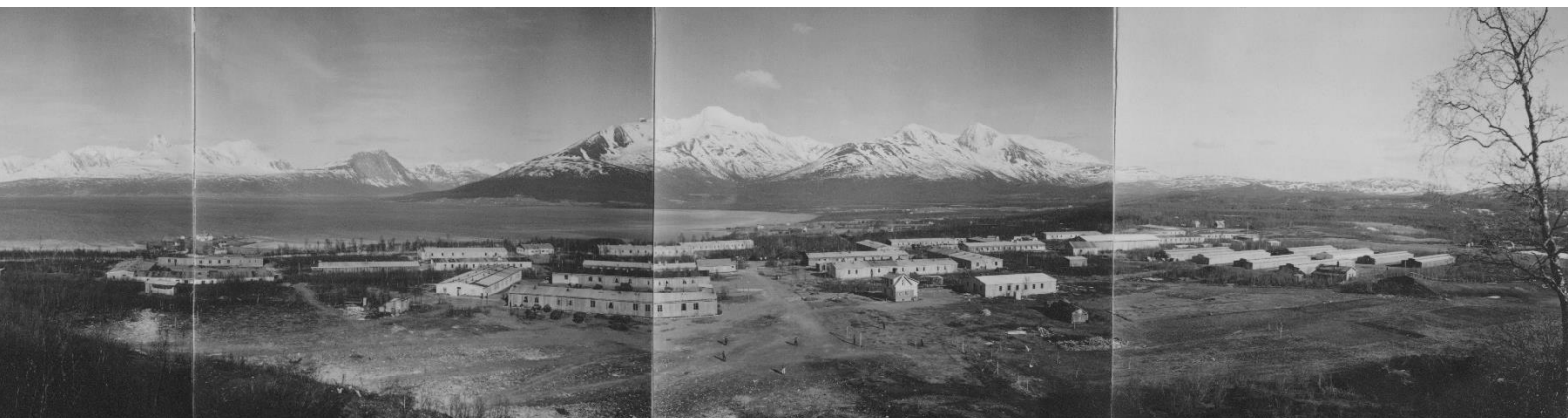
UNGDOMSHUSET SKOGSTJERNA. 10062. FOTO BK.



UNGDOMSHUSET SOLTUN. 10066. FOTO BK.



KRIGSMINNER



STORSTEINNES 2. VERDENSKRIG. FOTO BALSFJORD OG MALANGEN HISTORIELAG / KURT KLAUCHE.

I nåværende Balsfjord kommune var det stor tilstedeværelse av tyske mannskaper i krigsårene, særlig på Storsteinnes. Det er ikke publisert et sikkert tall for antall soldater som befant seg i områder Storsteinnes-Rislamoen-Hølen-Nordkjosbotn-Øvergård, men det er med sikkerhet flere tusen. I tillegg var det anlagt et større bunkersanlegg med kanonstillinger på Mestervik, kystfort på Ansnes og en større fangeleir på Laksvatn. I planen ønsker kommunen å fremheve spesielt fire områder som forteller om viktige deler av Balsfjords krigshistorie.

Balsfjord hadde betydning for okkupantene på den måten at området lå nært opptil strategiske mål. I første del av krigen særlig knyttet til felttoget i 1940 hvor regjering, sentraladministrasjon og kongen flyktet unna tyske styrker bodde blant annet i Balsfjord. Under deler av felttoget ble Norge altså styrt fra Balsfjord. Etter det tyske angrepet på Sovjetunionen i 1941 ble Balsfjord/Malangen del av en større nordfront, noe som påvirket mobiliseringa og utbygginga av infrastruktur. Til sist var Balsfjord en del av området som tyskerne trakk seg tilbake gjennom i 1944. I løpet av okkupasjonsårene ble forsvarslinjen Lyngen-linja etablert rett øst for Balsfjord.

På Storsteinnes ble det prioritert å bygge ei stor kai som bære forsyningskip og andre større båter kunne legge til. Kaia ble satt i sammenheng med okkupantenes tilstedeværelse videre i Indre Troms og i Tromsø.

Krigsminner skiller seg fra andre kulturminner i planen, da de er knyttet til en historisk hendelse. Fire områder er løftet frem: Soldatleir/bataljon på Storsteinnes, kystfort og kanonstillinger i Malangen, fangeleir på Laksvatn og lasarett på Øvergård. Disse formidler ulike deler av krigshistorien. Disse fire var imidlertid ikke de eneste militære anleggene i Balsfjord, i tillegg til disse er det også prioritert enkeltminner som ligger utenfor disse områdene.

FANGELEIR OG RUSSEVEIEN PÅ LAKSVATN

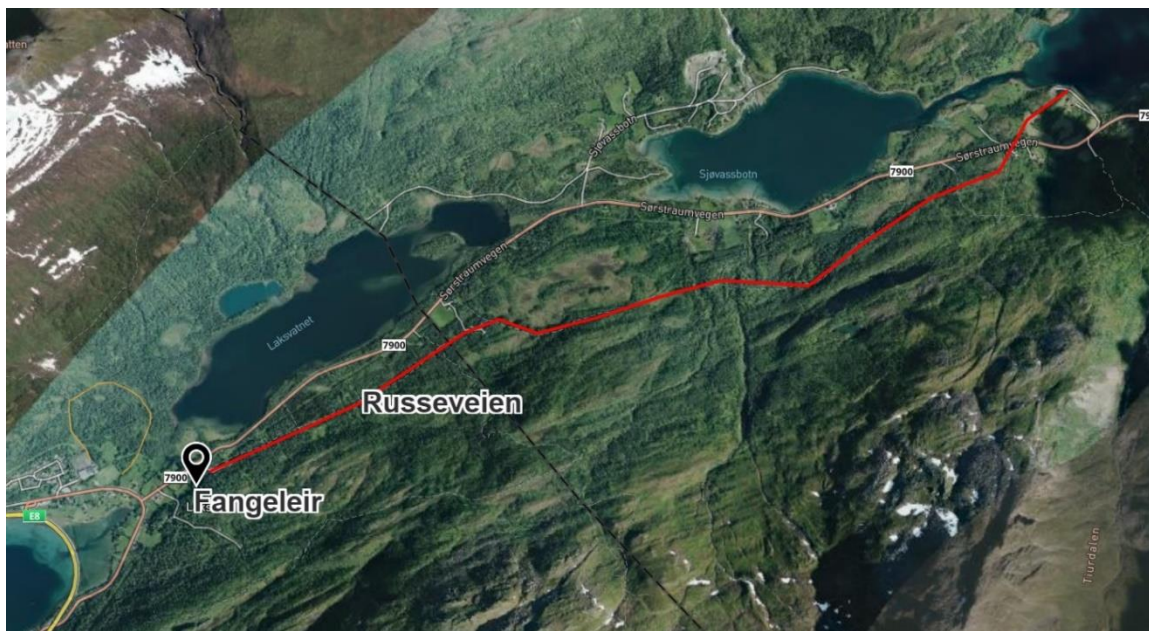
På Laksvatn ble det anlagt en fangeleir med i hovedsak sovjetiske krigsfanger. Omtrent 500 fanger bodde her siste krigsvinteren, i hovedsak for å bygge vei for okkupantene. I terrenget er det synlige spor etter flere store boligbrakker der fangene bodde.

Russeveien Laksvatn – Sjøvassbotn ble bygd i siste fase av 2. verdenskrig. Veien gikk fra Laksvatn og ned til Sørfjord/Ullsfjord. Den var tenkt brukt i den tyske tilbaketrekingen av mannskap og utstyr fra nordfronten, men kom aldri i bruk. Russeveien krysser flere dype elvejuv, og kryssingen over disse var ikke gjort ferdig da krigen var over. På Tromsøsiden skal det finnes rester etter brukar. Stien er delvis gjengrodd.

Tromsø museum laget i 2010 ei utstilling kalt *Gjennom piggråden – Den glemte russefangeleiren ved Laksvatn*, hvor fangenes liv ble dokumentert.



TUFT ETTER FANGELEIR, LAKSVATN. 10024.
FOTO BK.



FANGELEIR OG RUSSEVEIEN, LAKSVATN. 10024. LINJEN ER OMTRENTLIG, IKKE PREIS.

TOMASJORDNES FYRLYKT

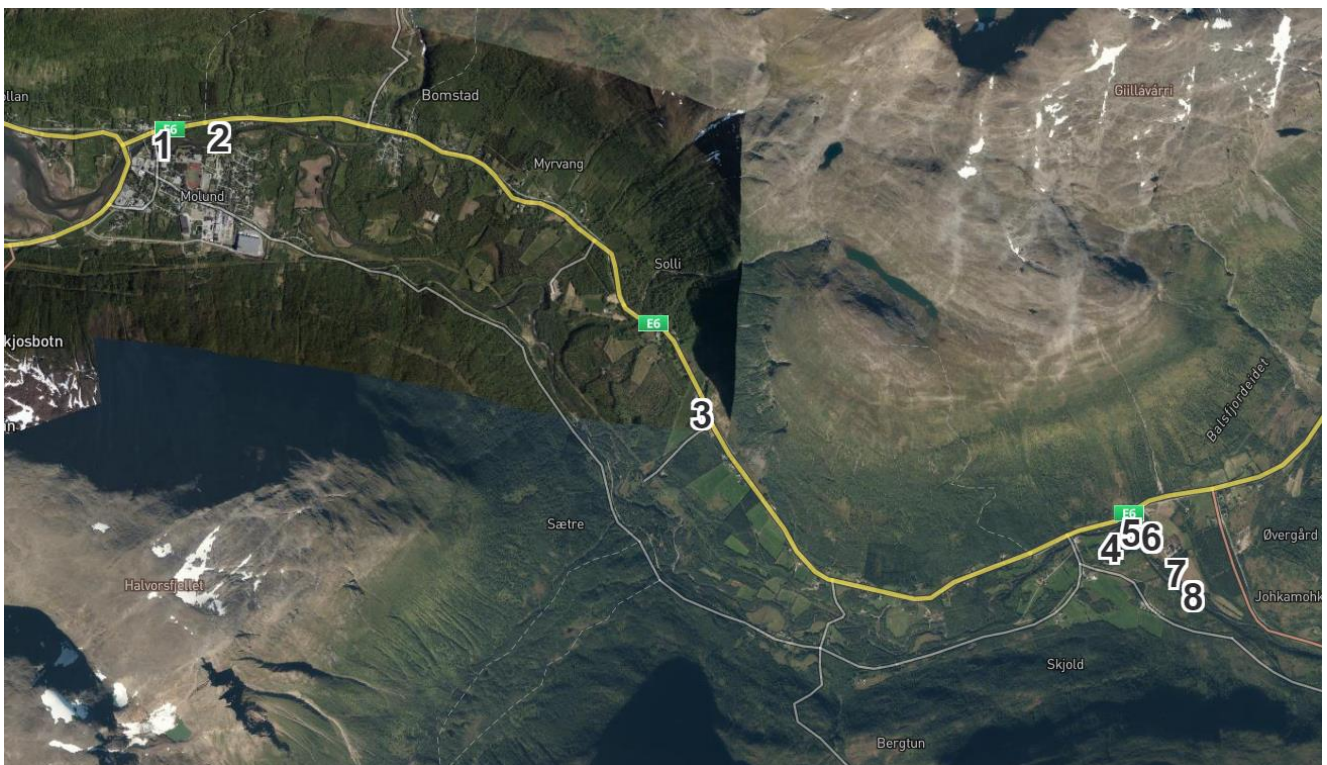
Like ved Tomasjordnes skole står det ei fyrlykt. Norges Fyrvesen fikk overført grunn fyrlyktheus i 1943, og sannsynligvis er fyrlykta bygd dette året. Fyrlykta inngår i hensynssone vern kulturmiljø i kommuneplanens arealdel, sammen med Tomasjordnes skole og Elvebakken gård.



ØVERGÅRD

Øvergård lå nær Lyngenlinja og samtidig i sikker avstand bak en mulig krigsfront. Her ble det etablert spesialfunksjoner som drivstoffanlegg, ammunisjonslager, produksjonsverksted for våpendeler, bilpark og feltsykehus. I dag sees murene etter lasarettet, samt tilhørende vaskeri og kokeri. I tillegg sees spor av ammunisjonslager og skyttergraver. Lasarettet kan ha vært om lag 300 kvadratmeter stort, og var i bruk både til skadde, tyske soldater og for sivile i krigsårene. Tidsvitner forteller blant annet at de fikk tannlegebehandling her. Etter krigen ble sovjetiske fanger fra leirene i Nord-Troms fraktet hit for behandling, men flere døde av sykdommene og vanstellet de hadde vært utsatt for. De ble begravet i en felles kirkegård som så vidt er synlig i terrenget.

Nordkjosboten/Øvergård er ansett som ett av de fire viktigste stedene som formidler om krigshistorien i Balsfjord. Dette området var et strategisk knutepunkt og derfor et viktig område med mye militær aktivitet, og et av de mest militariserte områdene i Balsfjord under krigen.



KRIGSMINNER NORDKJOSBOTN OG ØVERGÅRD.

1. Vollan gjestestue
2. Skyttergrav
3. Ammunisjonslager
4. Kokeriet
5. Lasarettet
6. Vaskeriet
7. Murer etter brakker
8. Krigskirkegård



KRIGSKIRKEGÅRD MED SOVJETISKE FANGER, ØVERGÅRD, FØR DEN BLE FJERNET. FOTO BALSFJORD OG MALANGEN HISTORIELAG.

STORSTEINNES

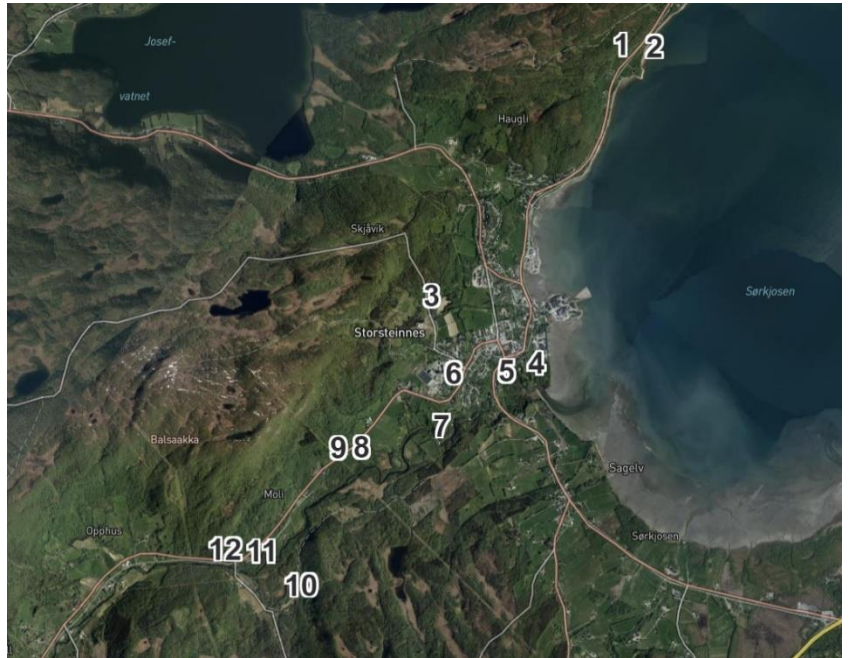
I april 1942 ble hovedkvarteret for 270. infanteridivisjon lagt til Storsteinnes.⁴⁷ På Moan ble det bygget et større militært anlegg med rundt 40 brakker, vannkraftanlegg, demning til drikkevann, skytebaner, infrastruktur m.m. I tillegg ble det bygget et titalls brakker for lager, ammunisjon og krigsmateriell på Rislamoen, med tilhørende bunkersanlegg og veitunneller for vakthold.

1. Bygningsmurer
2. Rester etter flykai
3. Vannverk Balsokken
4. Skyttergraver Grønnvoll
5. Badet i Sagelva
6. Mur etter brakkeleir
7. Demning i Sagelva
8. Husmurer
9. Skytterstilling
10. Rislamoen, lager og vaktbu
11. Rislamoen, lager
12. Veibunkers

Storsteinnes er ansett som et av de fire viktigste områdene fra krigen i Balsfjord. Krigsminnene på Storsteinnes utgjør en helhet som forteller litt om mangfoldet av aktiviteten som fant sted under

krigen. Til tross for den store utbyggingen av Storsteinnes under krigen er det relativt få spor igjen som forteller om det som skjedde. Det er derfor viktig å ta vare på det som er igjen.

På Rislamoen står det ei vaktbu og et lager bygget av tyskerne. Like ved innkjørselen til Rislamoen står et tilsvarende lager. Disse, sammen med Vollan gjestestue på Nordkjosbotn, er de eneste bygningene som ble bygd av tyskerne under krigen i Balsfjord og Malangen, som fortsatt står.



KRIGSMINNER STORSTEINNES.



RISLAMOEN, VAKTBU OG LAGER. 10115. FOTO BK.

⁴⁷ Årbok Malangen og Balsfjord 2020.

MALANGEN

I 1941 ble det bygget et større kystfort på Ansnes, med kanonstillinger, maskingeværstillinger, bunkerser og hadde stor tilstedeværelse av tyske soldater.⁴⁸ Utbygginga av kanonstillinger og anlegg for vakthold rundt nordsiden av Malangen sees i sammenheng med den generelle utbygginga av kystbatteriet i Nord-Norge. Hovedtyngda av den tyske sjømakta ble i 1942 konsentrert i Norge. På Ansnes var det også en fangeleir innenfor fortet, og på grunn av behov for boliger og kontorer ble flere ungdomshus flyttet hit fra andre steder i Malangen.

Krigsminnene på Ansnes bør ses i sammenheng med kanonstilling i Sandsvika / Vikaneset, og Storsteinnes-Haugen på Mestervik, der det også var militære anlegg. Området var viktig for overvåkningen både sørover og utover i fjorden. Tyskerne fryktet generelt alliert landgang langs kysten, og Malangen-området lå strategisk til mellom Tromsø, Senja og indre Troms.

Ansnes

- Kommandobunkers
- Tunell
- Kai
- Luftvernstilling
- Bunkers
- Maskingeværstilling

Sandsvika / Vikanes

- Kanonstilling
- Tunnell
- Geværstilling

Storsteinneshaugen

- Bunkerser



KRIGSMINNER PÅ ANSNES, SANDSVIKA OG STORSTEINNESHAUGEN I MALANGEN.



KANONSTILLING PÅ VIKANESET, SANDSVIKA I MALANGEN. 20123. FOTO BK.

⁴⁸ Årbok Malangen og Balsfjord 2016

Malangen er ansett som et av de fire viktigste områdene fra krigen i Balsfjord. De fleste av installasjonene er godt synlige i terrenget, og viktige påminnelser om det som skjedde.

KONGEHYTTA OG KONGEBUNKERS



KONGEHYTTA 10076-1. FOTO BK



KONGENS BADSTUE, KONGEHYTTA 10076-3. FOTO BK.

Kongehytta er et av de norske krigsminnene fra krigen, og ligger på Trangen ved Langvatnet. Hytta ble bygd i 1919 og var eid av fylkeslege Holmboe, som stilte den til disposisjon for kongen under flukten til England. Kongen oppholdte seg i Balsfjord i en måneds tid, og statsråd/regjeringskonferanser ble holdt to ganger på hytta og én gang på Storsteinnes. De andre regjeringsmedlemmene bodde på andre gårder i Balsfjord og i Storfjord.⁴⁹

I forbindelse med oppholdet ble det bygget en egen badstue for kongen. Det ble også bygget en bunkers som skulle brukes som tilfluktsrom dersom det ble nødvendig.



KONGBUNKERSEN. 10085-4. FOTO BK.

⁴⁹ Haugland, 1998

VOLLAN GJESTESTUE

Vollan gjestestue ligger ved Nordkjoselva i sentrum av Nordkjosbotn. Utgangspunktet var ei stor tømmerbygning fra andre verdenskrig, som så er blitt bygd ut i flere etapper gjennom årene. Av tyskerne ble bygningene kalt det lille og store Blokkhuset, men i dag går de under navnene Gjuestestua og Blokkhuset.

Gjuestestua ble bygd av tyskerne i Sørreisa, og flyttet til Nordkjosbotn i 1942 da det ble vurdert at Balsfjord var en mer strategisk plassering. Gjuestestua ble brukt som befalsmesse, i tillegg til peisestue, kjøkken og overnatting/beboelse. Det sies at tømmeret som ble brukt kom fra Elverum/Østerdalen, og muren ble bygd av stein fra området der Piggsteinen står i dag, like opp i dalen. Det var tidligere to piggsteiner, og den ene ble sprengt og brukt til mur til Gjuestestua/Blokkhuset. Tyskerne ville sprengte begge steinene, men befolkninga fikk berget den andre med begrunnelse at det var en samisk offerstein.



VOLLAN GJESTESTUE, 10035. FOTO BK.



VOLLAN GJESTESTUE. OPPRINNELIG INNGANG FRA VEIEN, MOT FJORDEN. 10035. FOTO BK.



BLOKKHUSET. 10035-2. FOTO BK.

VEILEDER KOMMUNALT KULTURMINNEVERN

Kulturmiljøer i hensynssone H570 i kommuneplanens arealdel (KPA).

Hensynssoner i kommuneplanens arealdel gir føringer om etablering av vern dersom det utarbeides reguleringsplan for det aktuelle området, med arealformål og bestemmelser. Disse fem områdene ligger inne i KPA med hensynssone vern kulturmiljø.

- *Mortenhals og kirka med handelsstedet.* Omfatter kai og bryggehus, gammelbutikken, motorhus og Malangen kirke.
- *Aursfjordsaga med skolebygningen m.v.* Omfatter Aursfjordsaga, den gamle Nordfjordskolen, bu fra Lanes og stein med innskrift.
- *Elvebakken gård på Tomasjordnes, skole og fyr.* Omfatter Elvebakken gård med syv bygninger, deriblant samisk fredet våningshus og sommerfjøs, i tillegg til gamle Tomasjordnes skole og Tomasjordnes fyrlykt.
- *Balsfjord kirkested.* Omfatter Balsfjord kirke og gravplassen på Tennes.
- *Prestegården på Tennes.* Omfatter gårdstunet med våningshus, stabbur, fjøsmur, stallmur og bjørkelysthus.

Retningslinjer H570:

Kommunen har som mål at den kulturhistoriske bebyggelsens egenart og områdets særpregede kulturmiljø sikres og opprettholdes. Verneverdige enkeltbygninger, bygningsmiljø og andre kulturminner bør holdes vedlike og i størst mulig grad tas vare på som brukerressurser og istandsettes. Ved oppføring av nye bygninger eller installasjoner i kulturminners nærhet må det tilstrebes en tilpasning som ikke forringer verneverdige kvaliteter ved kulturmiljøet eller kulturminnet. Tiltak som vil kunne få konsekvenser for kulturmiljø og antikvariske verdier skal forelegges regional kulturminneforvaltning for uttalelse.

Kommunalt verneverdige kulturminner uten formelt vern.

Her presenteres foreslåtte bestemmelser som kan anvendes dersom det utarbeides reguleringsplan med utvalgte kulturminner.

Kategori 1: Bygninger og bygningsmiljø.

Alle nye tiltak etter plan- og bygningsloven § 20-1 i kulturmiljøer må utformes med tanke på stedets historie og lokal byggeskikk. Bygningenes eksteriør skal i størst mulig grad bevares slik de står i dag. Det oppfordres til jevnlig vedlikehold av eksisterende flater og konstruksjoner når dette er av opprinnelig karakter og utførelse. Der fasaden er endret fra opprinnelig karakter, oppfordres det til tilbakeføring til tidligere dokumentert utførelse. Alle tiltak har bevaring av kulturminneverdiene som hovedmål, og verneverdige kulturminner tillates ikke fjernet.

Fasadeendringer er i utgangspunktet søknadspliktige. Endringer som ikke fører til forandringer i bygningens karakter, eller i tilfeller hvor fasaden tilbakeføres til tidligere dokumentert utførelse, er unntatt søknadsplikt. (Dette forutsetter at kommunens arealplaner ikke sier noe annet.)⁵⁰

⁵⁰ <https://dibk.no/bygge-eller-endre/arbeid-pa-eksisterende-bygg/>

Fasadeendringer som er søknadspliktige:

- Bytte til annen takstein, takshingel eller takplater.
- Bytte til ett eller noen få vinduer med annen størrelse, type eller utseende. Bytting av alle vinduer er også søknadspliktig, uavhengig av om det er av samme type.
- Legge til, fjerne eller endre plassering av vinduer.
- Bytte til annen ytterkledning, slik at veggene får et annet utseende.
- Utvendig isolering.

Kategori 2: Andre kulturminner, installasjoner og gravplasser

Kulturminnene skal være synlig på stedet og kan ikke fjernes eller dekkes til, og skal i størst mulig grad bevares. Alle tiltak som berører kulturminnene fysisk eller visuelt har bevaring av kulturminneverdiene som hovedmål.

Kategori 3: Krigsminner

Krigsminner må ses i sammenheng med andre krigsminner, og må vurderes ut ifra sin betydning ut ifra den helheten de er en del av. Det skal føres en restriktiv holdning til tillatelse av inngrep som berører krigsminner innenfor de fire områdene som er nevnt i planen; Laksvatn, Nordkjosbotn/Øvergård, Storsteinnes og Malangen. Alle tiltak som berører krigsminner, skal forelegges regional kulturminneforvaltning for uttalelse.

Høringsinstanser

- Fylkeskommunen er høringsinstans for fredete kulturminner. I tillegg er bygninger eldre enn 1850 meldepliktig ved endring eller rivning, og Fylkeskommunens kulturminneavdeling skal uttale seg i saken før kommunen fatter vedtak.
- Sametinget er høringsinstans for automatisk fredete samiske kulturminner.
- Forbundet KYSTEN er høringsinstans i saker som berører kulturminner på kysten.

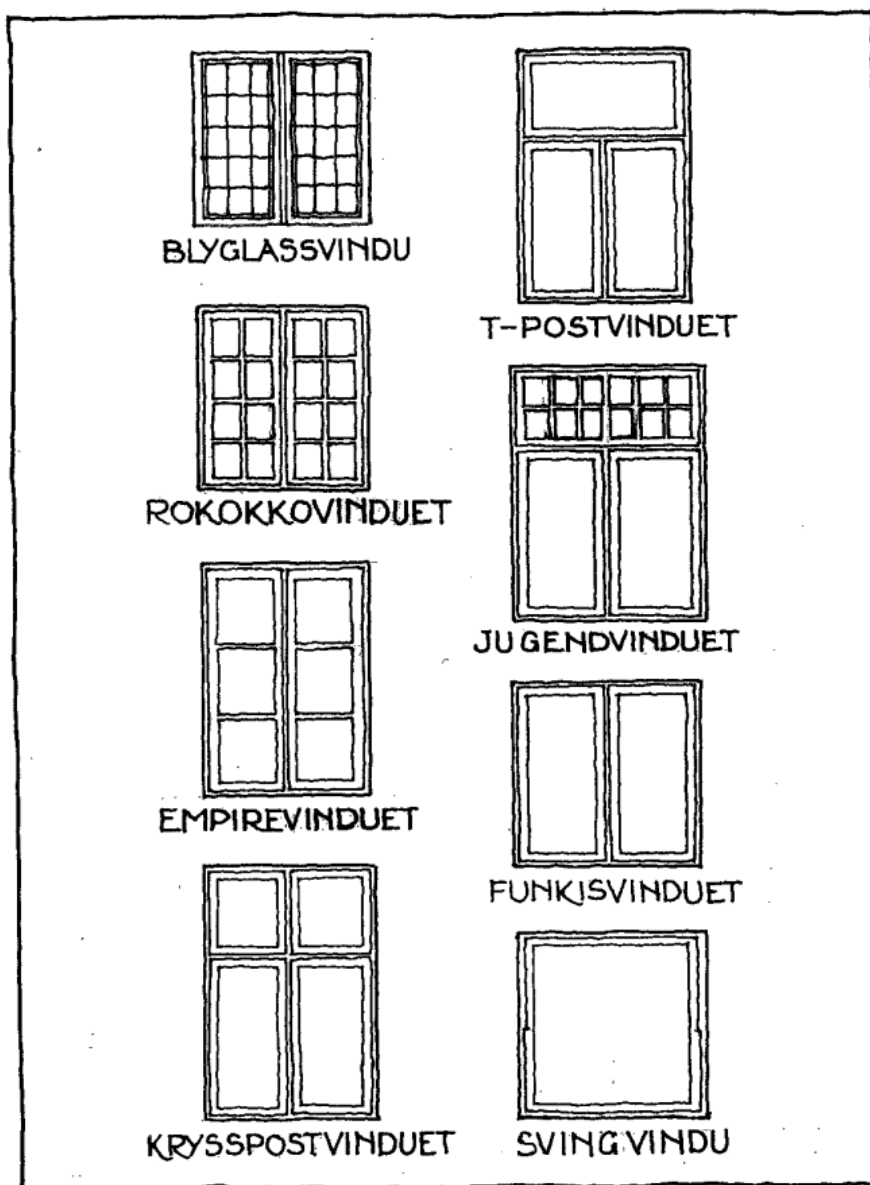
LITTERATUR

- Arkitekturguide for Nord-Norge og Svalbard. (2014). *Aspenes gård (Aspenes Farm)*. Hentet 20.10.22 fra <https://arkitekturguide.uit.no/items/show/908#geolocation>
- Askeladden, 283822-0: Naust på Karlsrud.
- Askeladden ID: 283861-0: Åttringnaust på Ryvik.
- Løhre A. (red) m.fl. (1988). *Årbok 1988*. Malangen og Balsfjord historielag.
- Bjørkli, A. O. (red). (2005). *Årbok 2005 for Malangen og Balsfjord*.
- Bjørkli A. O. (red). 2006). *Årbok 2006 for Malangen og Balsfjord*.
- Digitalt museum (2014). *Vasmo i Balsfjord*. Hentet 24.11.22. fra <https://digitaltmuseum.no/011012838229/vasmo-i-balsfjord>
- Elvestad, L. K. (red). (2016). *Årbok 2016 for Malangen og Balsfjord*.
- Elvestad, L. K. (red). (2020). *Årbok 2020 for Malangen og Balsfjord*.
- Elvestad, L. K. (red). (2022). *Årbok 2022 for Malangen og Balsfjord*.
- Hansen, T. J. (2020). *Naust, den viktige bygningen*. Forbundet Kysten. Hentet 04.01.23 fra <https://kysten.no/naust-den-viktige-bygningen>
- Hanssen, A., Nyland, A., Pedersen, L. (2005.) *Bureising i Balsfjord og Malangen*. Lundblad Media AS, Tromsø. Hauglid, A. O. (1981). *Balsfjord og Malangens historie fram til 1830-åra. Fra veidesamfunn til jordbruksbygd*. Bind 1. Dreyer Aksjeselskap.
- Hauglid, A. O. (1991). *Balsfjord og Malangens historie – 1830-1920 Fram mot økt sjølstyre* Bind 2. Gjøvik Trykkeri AS.
- Midt-Troms Museum. *Aursfjordsaga*. Hentet 03.01.23 fra <https://mtmu.no/museum/aurfjordsaga/>
- Nyland, L. K. (red). (2013). *Årbok 2013 for Malangen og Balsfjord*.
- Nyland, L. K. (red). (2015). *Årbok 2015 for Malangen og Balsfjord*.
- Riksantikvaren. *Historisk fjøs fredet*. Hentet 15.12.22 fra <https://www.riksantikvaren.no/fredninger/historisk-fjos-fredet/>

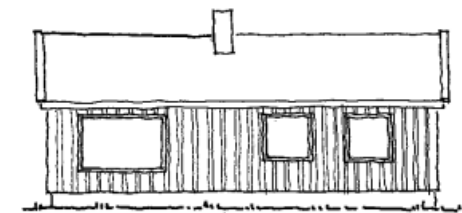
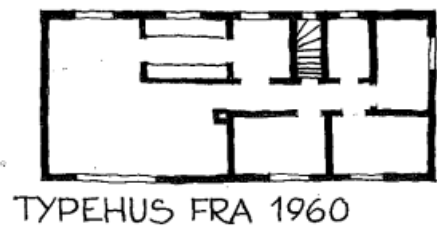
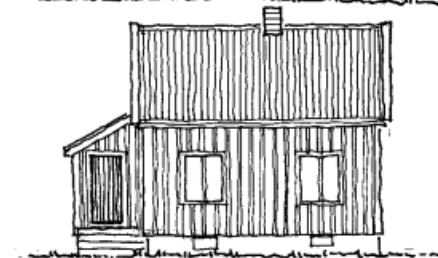
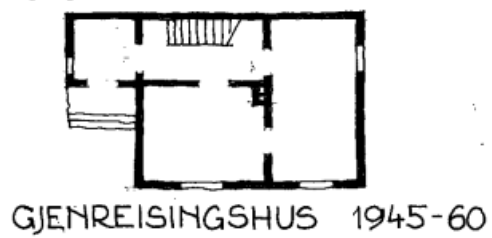
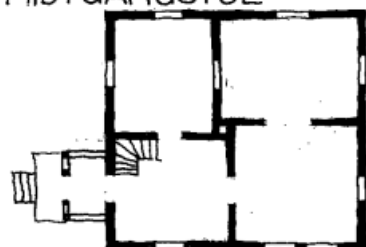
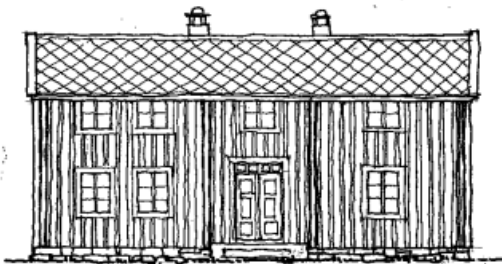
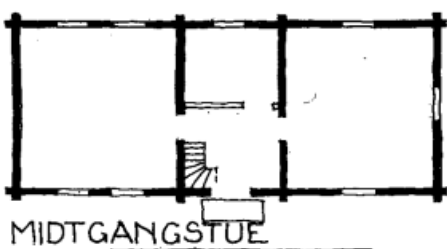
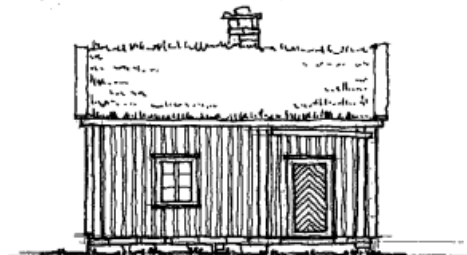
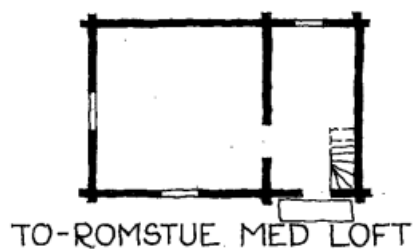
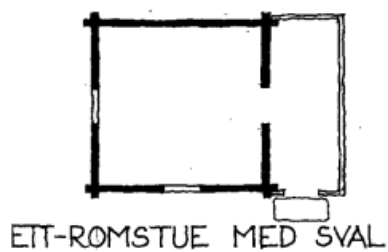
VEDLEGG 1 KOMMUNAL REGISTRERING AV KULTURMINNER

Skjematisk oversikt over kommunalt registrerte og utvalgte kulturminner i Kulturmiljøplanen 2023-2033 gis i et excel-dokument vedlagt planen. Vedlegget spesifiserer hvilke kulturminner som er utvalgt, og hvilken kategori kulturminner tilhører. Kategoriene er forklart i Veileder kommunalt kulturminnevern-kapitlet i planen. Vedlegget vil også kunne brukes i behandling av søknader av tilskudd til istandsetting og vedlikehold, både internt i kommunen og eksternt.

VEDLEGG 2 VINDUSTYPER OG HUSTYPER



Skjematisk framstilling av de vanligste vindustypene fra 1700-tallet til ca 1980.
Tegning: P. Bakke for I. Hage, OTTAR 6-1984.



Skjematisk framstilling av de vanligste bolighus i Nord-Norge – fra 1700-tallet til ca. 1980.
Tegning: P. Bakke for I. Hage, OTTAR 6-1984.